

# “ร่วม ปฏิรูปการเรียนรู้กับครู **ต้นแบบ**”

การจัดกระบวนการเรียนรู้ที่เน้นผู้เรียนเป็นสำคัญ

การสอนแบบ “สื่อความรู้...สู่ชุมชน”

**ครูนิทยา เนตรศักดิ์เกษม ครูต้นแบบ ปี 2542**

**วิชา ทุกกลุ่มประสบการณ์**

**ระดับ ประถมศึกษา**

กองทุนรางวัลเกียรติยศแห่งวิชาชีพครู (กรค.)  
สำนักงานคณะกรรมการการศึกษาแห่งชาติ (สกศ.)  
สำนักนายกรัฐมนตรีน

...การศึกษาที่มุ่งเพื่อส่งเสริมบุคคลให้มีความรู้ความสามารถ  
สร้างหลักฐานความมั่นคงในชีวิต และทำประโยชน์แก่ส่วนรวมได้นั้น  
ต้องจัดอบรมให้ได้พร้อม ทั้งด้านวิชาการ ด้านการลงมือปฏิบัติ ด้าน  
ความคิดวิจฉัย และความประพฤติปฏิบัติ...

**พระบรมราชาโชวาท ของ**

**พระบาทสมเด็จพระเจ้าอยู่หัวภูมิพลอดุลยเดชมหาราช**

**28 มิถุนายน 2523**

ตลอดระยะเวลาที่ผ่านมา ครูต้นแบบได้ทำการศึกษาวิจัยและพัฒนา รูปแบบการเรียนการสอนของตน รวมทั้งพัฒนาครูเครือข่าย เพื่อเผยแพร่รูปแบบการเรียนการสอนอย่างไม่หยุดนิ่ง เพื่อให้เพื่อนครูทั้งหลายสามารถพัฒนาการเรียนการสอนได้อย่างเต็มที่ เอกสาร **“ร่วมปฏิรูปการเรียนรู้กับครูต้นแบบ”** นี้ เป็นเอกสารที่ครูต้นแบบ ปี 2541 และปี 2542 ได้ส่งผลการปฏิบัติงานวิจัยและพัฒนาการเรียนการสอนของตน ที่กลับกรองจากประสบการณ์จริงในการจัดการเรียนการสอนออกมาเป็นแนวทาง และวิธีการที่มีประสิทธิภาพ

สำนักงานคณะกรรมการการศึกษาแห่งชาติ เห็นความสำคัญ และมีความภูมิใจที่ได้เสนอผลงานการวิจัยและพัฒนา รูปแบบการเรียนการสอนของครูต้นแบบ เพื่อนำไปใช้เป็นแบบอย่างแก่ครูในการพัฒนาคุณภาพการเรียนการสอนที่เน้นให้ผู้เรียนเก่ง ดี และเรียนรู้อย่างมีความสุข เพื่อยังประโยชน์ให้เกิดแก่ผู้เรียนสำคัญที่สุด และนำไปสู่การปฏิรูปการเรียนรู้และการปฏิรูปการศึกษาของชาติสืบไป

๒๐ ๖๖ —  
๖  
(นายรุ่ง แก้วแดง)

เลขาธิการคณะกรรมการการศึกษาแห่งชาติ

# สารบัญ

	หน้า
คำนำ	
สารบัญ	
กว่าจะเป็นครูต้นแบบ	1
การจัดกระบวนการเรียนการสอนที่เน้นผู้เรียนเป็นสำคัญ	6
การสอนแบบ : สื่อความรู้...สู่ชุมชน	6
การบูรณาการการสอนและเนื้อหา	11
ตัวอย่าง โครงการกิจกรรมชีวิตถิ่นแอ่วเวดบ้าน	12
การจัดสิ่งแวดล้อมที่ส่งเสริมการเรียนรู้ของผู้เรียน	21
ภารกิจครูต้นแบบ เพื่อการปฏิรูปการเรียนรู้	24
จากครูต้นแบบขยายสู่เพื่อนครูเครือข่ายอย่างไม่หยุดยั้ง	32
บรรณานุกรม	41
แนะนำครูต้นแบบ ปี 2542	45
คณะผู้ดำเนินการ	46

การจัดการกระบวนการเรียนรู้

ที่เน้นผู้เรียนเป็นสำคัญ

การสอนแบบ

**“สื่อความรู้...สู่ชุมชน”**

# กว่าจะเป็นครูต้นแบบ

**ครูนิตยา เนตรศักดิ์เกษม** เกิดที่ลำพูน เมื่อเรียนจบชั้นประถมศึกษาจากโรงเรียนมงคลวิทยา ได้ศึกษาต่อที่โรงเรียนสวนบุญโญปถัมภ์ ลำพูน จนจบชั้นมัธยมศึกษาปีที่ 3 ด้วยความใฝ่ฝันที่จะเป็นแม่พิมพ์ของชาติ ตามแบบอย่างคุณครูที่ได้อบรมสั่งสอนมา ครูผู้เป็นตัวอย่างที่ดี ทั้งในด้านพฤติกรรม จิตใจ และสติปัญญา ครูจึงได้เข้าศึกษาต่อที่วิทยาลัยครูลำปาง จบในระดับประกาศนียบัตรการศึกษาชั้นต้น ในปี 2520 และสอบบรรจุเป็นครูที่บ้านเกิดสมความตั้งใจ

ครูเริ่มรับราชการการเป็นครูครั้งแรกที่โรงเรียนบ้านสันวิไล อำเภอลี้ จังหวัดลำพูน ซึ่งอยู่ไกลจากตัวจังหวัดบ้านเกิดประมาณ 100 กว่ากิโลเมตร ซึ่งเมื่อ 20 ปี เส้นทางคมนาคมยังไม่สะดวกความเจริญทางด้านสาธารณูปโภคยังไม่ถึง ห่างไกลจากความเจริญต่างๆ

และห่างจากสถานือนามัยด้วย ประสบการณ์ 10 ปี ที่โรงเรียนนี้ เป็นบทเรียนอันมีค่ายิ่งในเวลาต่อมา ความรัก ความอบอุ่นของคน ชนบทแบบไทยๆ ความมีน้ำใจ เอื้อเฟื้อเผื่อแผ่ ศูนย์รวมความสามัคคีคือ วัดและโรงเรียน ทุกคนในหมู่บ้านต่างมีส่วนร่วมในกิจกรรมด้านต่างๆ ไม่ว่าจะเป็นด้านความเป็นอยู่วัฒนธรรมและประเพณี การเจ็บไข้ได้ป่วย ทุกคนจะช่วยเหลือเกื้อกูลซึ่งกันและกัน สงบและเรียบง่าย มีความสุข ตามอัธยาศัย ต่อมาได้พัฒนาตนเองด้วยการศึกษาหาความรู้อยู่เสมอ จนสามารถสอบเลื่อนระดับได้ พ.ม และศึกษาต่อที่วิทยาลัยครู เชียงใหม่จนจบระดับปริญญาตรีวิชาเอกสังคมศึกษา ปริญญาครุศาสตร-บัณฑิต ในปี 2527

ชีวิตครอบครัวและการทำงานแยกกันไม่ได้ แต่อุดมการณ์ในการทำงานมิได้หดหายไปตามกาลเวลา แต่กลับได้รับกำลังใจและการสนับสนุนจากครอบครัวมาโดยตลอดเวลา ทำให้มีพลังในการปฏิบัติหน้าที่ของครูที่ตีมาโดยตลอด และได้นำหลักสูตร พ.ศ. 2521 (ฉบับปรับปรุง พ.ศ. 2533) ที่ว่า **“เน้นกระบวนการ คิดเป็น ทำเป็น แก้ปัญหาเป็น”** นำความรู้จากการได้เข้ารับการอบรมเทคนิควิธีสอนต่างๆ มาพัฒนาการเรียนการสอนอยู่เสมอ ในฐานะครูวิชาการโรงเรียนและวิชาการกลุ่มโรงเรียนรับผิดชอบในกลุ่มสร้างเสริมประสบการณ์ชีวิต

ผลงานและความสำเร็จในวิชาชีพครูที่ได้รับ ได้แก่

- ◆ ปี 2533 - 2534 ได้รับเลือกเป็นครูผู้สอนดีเด่น กลุ่มสร้างเสริมประสบการณ์ชีวิต ระดับกลุ่มโรงเรียน อำเภอ และจังหวัด เนื่องในงานวันการประถมศึกษาแห่งชาติ

- ◆ ปี 2535 และ 2542 รางวัลครุฑผู้สอนวิทยาศาสตร์ดีเด่น ระดับจังหวัด
- ◆ ปี 2536 และ 2542 รางวัลครุฑผู้ปฏิบัติการสอนที่มีผลงานดีเด่นระดับประถมศึกษาของคุรุสภาจังหวัดลำพูน เนื่องในวันครู 16 มกราคม
- ◆ ปี 2537 รางวัลห้องสมุดดีเด่นขนาดกลาง ระดับจังหวัด เนื่องในงานวันการประถมศึกษาแห่งชาติ
- ◆ ปี 2538 รางวัลครุฑผู้จัดกิจกรรมห้องสมุดดีเด่นของคุรุสภาจังหวัดลำพูน เนื่องในวันครู 16 มกราคม
- ◆ ปี 2538 - 2543 ผู้ร่วมงานวิจัยกับหน่วยงานทางการศึกษา
- ◆ ปี 2539 ร่วมงานวิจัยโครงการวัดและประเมินผลสภาพจริงในห้องเรียน ของสำนักงานทดสอบ กรมวิชาการ และร่วมโครงการการขยายผลการจัดการเรียนการสอนสิ่งแวดล้อม กรณิศึกษาป่าชุมชน ด้วยการสนับสนุนของยูนิเซฟ
- ◆ ปี 2540 ร่วมโครงการการจัดการเรียนการสอนแบบมีส่วนร่วม กรณิศึกษาเอดส์ ด้วยการสนับสนุนขององค์การยูนิเซฟ
- ◆ ปี 2541 ร่วมงานวิจัยการวัดประเมินผลโดยใช้แฟ้มสะสมงานของนักเรียน
- ◆ ปี 2542 ร่วมทำวิจัย เรื่องทักษะการดำรงชีวิตและการ



ประกอบอาชีพเพื่อพัฒนารูปแบบกระบวนการเรียนรู้ กับ  
มูลนิธิริ้รักษ์เด็ก

- ◆ ปี 2542 โรงเรียนได้รับเลือกให้เป็นโรงเรียนนำร่องปฏิรูป  
การเรียนรู้
- ◆ ปี 2542 โรงเรียนได้รับเลือกให้เป็นโรงเรียนนำร่องปฏิรูป  
การเรียนรู้ภายใต้แผนงานโรงเรียนเพื่อนเด็ก
- ◆ ปี 2542 รางวัลชมเชยการจัดทำแผนการสอนสิ่งแวดล้อม  
ศึกษาจากสำนักงานคณะกรรมการการประถมศึกษาแห่งชาติ
- ◆ ปี 2542 - รางวัลครูต้นแบบ ของสำนักงานคณะกรรมการ  
การศึกษาแห่งชาติ
  - ข้าราชการครูที่มีเกณฑ์มาตรฐานในวิชาชีพครู  
ของสำนักงานคณะกรรมการการประถมศึกษา  
แห่งชาติ
  - รับรางวัลโรงเรียนปฏิรูปการเรียนรู้ดีเด่น ของ  
สำนักงานการประถมศึกษาแห่งชาติ เนื่องใน  
วันการประถมศึกษาแห่งชาติ
- ◆ ปี 2543 ข้าราชการพลเรือนดีเด่น ระดับ 6-8 ของ  
จังหวัดลำพูน และได้รับการยกย่องให้เป็น “ครูดีที่สมควร  
ได้รับการยกย่อง” จากสำนักงานการประถมศึกษาจังหวัด  
ลำพูน

# การจัดการกระบวนการเรียนการสอนที่เน้นผู้เรียนเป็นสำคัญ

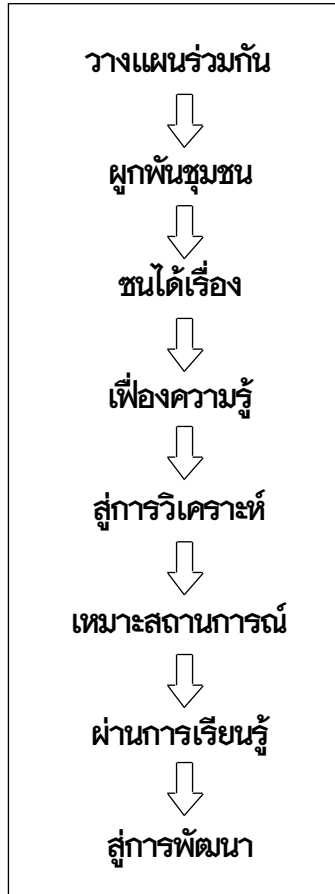
A D S  
C  
C  
C  
C  
C  
E V X

## การสอนแบบ : สื่อความรู้...สู่ชุมชน

ในการสอนที่ผู้เรียนเป็นสำคัญนั้น หัวใจของการสอน คือ ผู้เรียน เพราะผู้เรียนย่อมรู้ดีว่าตนเองต้องการเรียนรู้อะไร ครูเป็นเพียงผู้ตอบสนอง มีขั้นตอนการสอน ดังนี้ วางแผนร่วมกัน ผูกพันชุมชนได้เรื่อง เพื่อความรู้ สู่การวิเคราะห์ เหมาะสถานการณ์ ผ่านการเรียนรู้และสู่การพัฒนา

การสอนทุกครั้ง จึงร่วมกับนักเรียนทำโครงการชีวิตดิ้นแล้ว แวดบ้าน ซึ่งเป็นการจัดประสบการณ์การเรียนรู้ในห้องเรียนผู้เรียนสามารถค้นพบวิธีการเรียนรู้ด้วยตนเอง ผลงานที่ได้เป็นการสื่อความรู้...สู่ชุมชน มีรูปแบบการสอน ดังนี้

## รูปแบบการสอนแบบสื่อความรู้...สู่ชุมชน



## การวัดกระบวนการจัดการเรียนรู้

ในการจัดกิจกรรมการเรียนรู้แบบการสื่อความรู้.....สู่ชุมชน ใช้  
การบูรณาการยุทธศาสตร์ 8 ขั้นตอน ที่เน้นการเรียนรู้ที่ให้นักเรียน  
ได้เรียนรู้อย่างมีความสุข  
โดยมีกระบวนการดังนี้

กระบวนการ	ผลการจัดการเรียนรู้
1. วางแผนร่วมกัน	- นักเรียนสามารถวางแผนการทำงานได้
2. ผูกพันชุมชน	- อย่างเป็นระบบ
3. ชนได้เรื่อง	- นักเรียนได้เรียนรู้กับภูมิปัญญาท้องถิ่น ชุมชนมีส่วนร่วมในการจัดการเรียนรู้ และ มีความสัมพันธ์ที่ดีต่อโรงเรียน
4. เพื่อความรู้	- นักเรียนได้เรียนรู้อย่างสนุกสนาน ครู เชื่อมโยงความรู้
5. สู่การวิเคราะห์	- นักเรียนได้เรียนรู้จากการปฏิบัติจริง โดย วิธีหลากหลาย
6. เหมาะสถานการณ์	- มีการแลกเปลี่ยนเรียนรู้ ครู-นักเรียน และ นักเรียน-นักเรียน
7. ผ่านการเรียนรู้	- นักเรียนสามารถนำความรู้ไปใช้ในชีวิต ประจำวันได้
8. สู่การพัฒนา	- นักเรียนร่วมกันเสนอปัญหาต่อชุมชนและ พิจารณาแก้ไข
	- นักเรียนและชุมชนร่วมกันแก้ปัญหา เพื่อ พัฒนาชุมชน

การจัดกระบวนการเรียนการสอนนี้ ได้ดำเนินการภายใต้แผนงาน “โรงเรียนเพื่อนเด็ก” ของโรงเรียนวัดศรีบัวบาน สปอ. เมืองลำพูน ครูได้ใช้และพัฒนากระบวนการเรียนการสอนที่เป็นต้นแบบนี้ มาตั้งแต่ ปี 2539 และได้พัฒนารูปแบบการจัดการเรียนรู้อย่างหลากหลายเพื่อให้เกิดการเรียนรู้ที่เน้นผู้เรียนเป็นสำคัญที่แท้จริง และได้รับร่วมมือร่วมใจกันทั้งโรงเรียน เช่น การจัดทำคลังข้อมูลนักเรียนรายบุคคล การประเมินตนเองของโรงเรียน การจัดการเรียนรู้แบบมีส่วนร่วมและบูรณาการ การมีส่วนร่วมของชุมชน/หน่วยงาน/องค์กร ในการพัฒนานักเรียน การจัดทำสมัชชานักเรียน ทักษะชีวิตของนักเรียนและผู้ปกครอง การประเมินตามสภาพที่แท้จริง ฯลฯ ยุทธศาสตร์ต่างๆ ได้นำมาใช้ จนเกิดกิจกรรมที่มาจากความต้องการของนักเรียนชั้น ป. 5-6 ชื่อว่า “ซัรตถิบแแล้วเวตบ้าน” (ซัจกรยานเทียรรอบบ้าน) ทั้งนี้เพื่อไปศึกษาเรียนรู้ต่างๆ รอบชุมชน ได้แก่ วัด อ่างเก็บน้ำ ทุ่งนา ป่าชุมชน แปลงเพาะกล้าไม้ โรงโมหิน ผักพื้นบ้าน เป็นต้น

กิจกรรมซัรตถิบแแล้วเวตบ้าน ของนักเรียนชั้น ป. 5-6 ได้ดำเนินการมาเรื่อยๆ มีนักเรียนชั้น อนุบาล ถึง ป. 4 มีความต้องการอยากเรียนแบบชั้น ป. 5-6 บ้าง ครูผู้สอนในระดับต่างๆ จึงได้ช่วยกันขยายรูปแบบกิจกรรม โดยให้

- ◆ จัดรูปแบบซัรตถิบแแล้วเวตบ้าน ให้นักเรียนชั้น ป. 4
- ◆ จัดรูปแบบการจัดการเรียนรู้ โดยใช้กิจกรรม “เตี้ยวแแล้วเวตบ้าน” (เดินเทียรรอบบ้าน) ให้ชั้น ป. 1-3
- ◆ จัดกิจกรรม “แแล้วบ้าน ผ่อเฮื่อน” ให้ชั้นอนุบาล 1-2 (เยี่ยมบ้าน ดูเรือน)

ครูกับเด็ก บ่นจักรยานไปตามเส้นทางรอบหมู่บ้านร่วมกับนักเรียน และพร้อมกันมีครูชั้นประถมศึกษาปีที่ 5-6 ไปศึกษาชีวิตในชุมชนด้วย เด็กจะได้เห็นและสัมผัสกับความเป็นจริงที่เกิดขึ้น ได้ซักถามและเรียนรู้กับผู้คนในชุมชน โดยครูยึดหลักสูตรที่กำหนดมาเชื่อมโยงเข้ากับกิจกรรมที่จัดขึ้น เด็กจะได้ทั้งสาระเนื้อหาและความบันเทิงไปพร้อมกัน โดยมีวิทยากรในห้องถือนำให้ความรู้และวางแผนร่วมกับเด็ก เด็กได้วิเคราะห์และบันทึกสิ่งที่เขาได้รับ เพื่อนำข้อมูลที่ได้กลับไปพัฒนาชุมชนของตนเอง เช่น กรณีเหตุการณ์โรงโม่หินในชุมชนกอมลพิษมีควันกระจายเข้ามาในโรงเรียนและบ้านใกล้เคียง เด็กๆ จึงเขียนจดหมายแจ้งให้กับท่านผู้ว่าราชการ และหัวหน้าชุมชนรับทราบ ชุมชนเกิดความตระหนัก และมีการปรับปรุงแก้ไขปัญหาต่างๆ เหล่านี้ในที่สุด เป็นต้น

การเตรียมการสอน ครูต้องตั้งวัตถุประสงค์และวางแผนไว้ให้ชัดเจน เมื่อลงมือปฏิบัติครูต้องคอยสังเกตพฤติกรรมต่างๆ ที่เด็กทำพยายามปรับ และให้คำแนะนำ พร้อมสอดแทรกหรือเสริมให้เด็กเป็นระยะๆ โดยถือว่าในห้องเรียนครูต้องนำวิถีชีวิตเข้ามาร่วมด้วยทุกครั้ง “เพราะการปฏิรูปการเรียนรู้ คือ พลังที่จะขับเคลื่อนประชาคมไทย ไปสู่นาคตอย่างรู้เท่าทันการเปลี่ยนแปลงของโลก ที่เป็นอยู่ขณะนี้ และในอนาคต

ความพยายามในการปฏิรูปการเรียนรู้ที่จะปลดปล่อยครูจากการเรียนการสอน เป็นการเรียนรู้ สร้างมิติใหม่ให้แก่ผู้เรียน ทุกคนต้องเรียนรู้อย่างต่อเนื่อง การเรียนรู้ไม่ต้องจำกัดอยู่แต่ในห้องเรียน

แล้วเรียนรู้จากบุคคลอื่นได้ เรียนรู้ได้ด้วยตนเอง ตลอดจนเกิดการ  
เรียนรู้ตลอดชีวิต ดังนั้นแก่นแท้ของการปฏิรูปการเรียนรู้ คือ ความ  
ตระหนักในศักยภาพของทุกคนที่จะเรียนรู้ อย่างต่อเนื่อง หลากหลาย  
สนุกสนาน ทำทหาย และมันใจ

### การเตรียมการ

ควรเตรียมการในเรื่องต่างๆ ได้แก่

1. กำหนดหัวเรื่องที่จะเชิญผู้รู้ในชุมชนให้เหมาะสม แจ้งผู้รู้  
ในท้องถิ่นทราบล่วงหน้าเพื่อเตรียมการ
2. จัดทำหนังสือเชิญเป็นลายลักษณ์อักษร และจัดเตรียม  
เอกสารเรื่องสิ่งของต่างๆ
3. กำหนดจุดประสงค์ในแต่ละเรื่องให้ชัดเจน
4. เตรียมคำตอบแทนของที่ระลึกเล็กๆ น้อยๆ เพื่อแสดงไมตรี  
แก่วิทยากร
5. ไปพบผู้รู้ เพื่อพูดคุยให้เกิดความเข้าใจตรงกัน (โดยเฉพาะ  
อย่างยิ่งจุดประสงค์การเรียนรู้)
6. เตรียมการประชาสัมพันธ์ และบันทึกภาพ

### การบูรณาการการสอนและเนื้อหา

ในเบื้องต้นเริ่มจากความต้องการเพียงเล่นสนุกสนาน หลังจากนั้น  
นั้นจึงเชื่อมโยงมาสู่กระบวนการหลายวิชาอย่างเป็นธรรมชาติ โดยให้  
นักเรียนออกไปสำรวจข้อมูล ตามแผนผังการเรียนรู้จุดต่างๆ ในหมู่บ้าน  
แล้วนำข้อมูลมาดำเนินการตามข้อตกลงของกลุ่ม นักเรียนจะตื่นเต้น

และสนุกสนานที่จะได้เรียนรู้เรื่องสิ่งใหม่ๆ ที่น่าสนใจอย่างไม่สิ้นสุด  
จะไม่เบื่อ เพราะเห็นการเล่นเป็นการเรียน และการเล่นเป็นการ  
ทำงานที่มีคุณค่าเท่ากัน เป็นกิจกรรมที่มีความหมายต่อชีวิต สนุกสนาน  
ต่อการเรียนรู้ที่มีความสุข ไม่เครียด ไม่เบื่อหน่าย และไม่ทุกข์

### ตัวอย่าง

#### โครงการกิจกรรมขี่รถถีบแ่ววแวดบ้าน

โดย

นิตยา เนตรศักดิ์เกษม

โรงเรียนวัดศรีบัวบาน

สำนักงานการประถมศึกษาอำเภอเมืองลำพูน

สำนักงานการประถมศึกษาจังหวัดลำพูน

---

### คำนำ

กิจกรรมขี่รถถีบแ่ววแวดบ้านนี้ ได้แนวการจัดกิจกรรมจาก  
การเข้าร่วมโครงการกรณีศึกษา “ป่าชุมชน” แล้วคิดต่อยอดแตกกิ่ง  
ก้านสาขาออกไป ตามสถานที่ต่างๆ ในการสำรวจหมู่บ้าน โดยใช้รถถีบ  
(รถจักรยาน) เป็นเพื่อนของเด็กในการออกสำรวจ ทำให้เด็กเกิดการ



เรียนรู้ สนุกสนาน ทำท่ายและมุ่งมั่นในการสืบค้น จนพบความจริงที่ปรากฏอยู่ตามเส้นทางรอบๆ หมู่บ้านของตนเอง เป็นความต้องการของเด็ก ที่สนใจกับสิ่งที่อยู่ใกล้ตัว ได้สังเกต สำรวจทดลอง และเก็บรวบรวมข้อมูล เพื่อนำไปสู่การเรียนรู้ เส้นทางรอบหมู่บ้านมีทุกอย่างให้เรียนรู้ทั้งเรื่องประวัติของหมู่บ้าน วัด ป่า ทรัพยากร และเชื่อมโยงไปสู่เรื่องต่างๆ มากมายทั้งด้านวัฒนธรรม ความเป็นอยู่ เศรษฐกิจสังคม ภูมิปัญญาท้องถิ่น เรื่องราวปัจจุบัน การเปลี่ยนแปลงด้านต่างๆ แบบองค์รวมแล้วเชื่อมโยงไปสู่ชีวิตจริงได้ สามารถบูรณาการกับวิชาต่างๆ ได้อย่างลงตัว

นิตยา เนตรศักดิ์เกษม

ผู้จัดทำ

กรกฎาคม 2542

### จุดประสงค์ทั่วไป

- 1) สามารถอธิบายสภาพทั่วไปของชุมชนได้
- 2) มีความรู้ความเข้าใจต่อการเปลี่ยนแปลงด้านต่างๆ ของท้องถิ่นได้
- 3) สามารถปรับตัวให้เข้ากับสถานการณ์ได้
- 4) สามารถวางแผนงานร่วมกับผู้อื่นได้

- 5) อยู่ร่วมกับเพื่อนๆ และสังคมได้อย่างเป็นสุข
- 6) มีความสามารถในการคิดวิเคราะห์ วิเคราะห์ แก้ปัญหา และ  
ร่วมทำงานกับผู้อื่นได้
- 7) มีความสนใจ แสวงหาความรู้ สร้างรูปแบบการทำงาน  
ใหม่ๆ มีความคิดริเริ่มสร้างสรรค์ ใช้ความรู้ในการตัดสินใจ  
ในการแก้ปัญหาในการทำงานและดำรงชีวิต
- 8) มีความรับผิดชอบ มีนิสัยที่ดีในการทำงาน พึ่งตนเองได้
- 9) มีการปรับปรุงผลงานและกระบวนการทำงานให้ดีขึ้นอยู่เสมอ
- 10) เกิดความรักและความภาคภูมิใจในชุมชนของตน

### จุดประสงค์รายวิชา (หลักสูตร)

- 1) สามารถใช้ภาษาติดต่อสื่อสาร ทั้งทางการรับรู้ และถ่ายทอด  
ความรู้สึกรู้สึกนึกคิดอย่างมีประสิทธิภาพ
- 2) สามารถนำประสบการณ์ทางด้านความรู้ ความคิด และ  
ทักษะ ที่ได้จากการเรียนรู้ไปใช้ในการเรียนรู้สิ่งต่างๆ ในชีวิต  
ประจำวัน
- 3) มีความรู้และทักษะพื้นฐาน เกี่ยวกับสังคม และธรรมชาติ มี  
นิสัยใฝ่หาความรู้เสมอ
- 4) สามารถปรับตัวให้เข้ากับสิ่งแวดล้อมที่เปลี่ยนแปลง
- 5) มีความสามารถในการวิเคราะห์ วิเคราะห์ แก้ปัญหา มีความ  
สามารถในการแสดงออก และสามารถทำงานร่วมกับผู้อื่นได้
- 6) มีความสนใจแสวงหาความรู้ และรูปแบบการทำงานใหม่ๆ

- 7) มีความคิดริเริ่ม สร้างสรรค์ ใช้ความรู้ในการตัดสินใจ และแก้ปัญหา เพื่อการทำงานและการดำรงชีวิต
- 8) มีนิสัยที่ดีในการทำงาน และรู้จักพึ่งตนเอง
- 9) มีการปรับปรุงผลงานและกระบวนการทำงานให้ดีขึ้นอยู่เสมอ

### เนื้อหาที่จะต้องไปศึกษา (หลักสูตร)

#### คณิตศาสตร์

- ◆ แผนที่ แผนที่ ผัง แผนที่
- ◆ การบันทึกตัวเลขในชีวิตประจำวัน
- ◆ การคำนวณ บวก ลบ คูณ หาร
- ◆ โจทย์ปัญหา

#### ส.ป.ช.

- ◆ สิ่งแวดล้อมที่อยู่รอบตัวเรา
- ◆ การกระทำของมนุษย์ต่อสิ่งแวดล้อมทั้งทางบวกและทางลบ
- ◆ บรรยายความรู้สึกรักของตนเองต่อปรากฏการณ์ธรรมชาตินี้ๆ
- ◆ วิเคราะห์สาเหตุของปัญหา และหาแนวทางแก้ไขปัญหาร่วมกับชุมชน
- ◆ ฝึกปฏิบัติตน โดยสังเกตธรรมชาติ สิ่งแวดล้อมสิ่งน่ารู้ที่อยู่รอบๆ ตัวเรา
- ◆ ศิลปวัฒนธรรม

### กพอ.

- ◆ ฝึกปฏิบัติ โดยเน้นขั้นตอน กระบวนการ และนิสัยในการทำงาน ภาษาไทย
- ◆ รายงานการอภิปราย การบันทึกข้อมูล และจัดทำหนังสือเล่มเล็ก

### อังกฤษ

- ◆ พูด อ่าน เขียน การแต่งประโยค
- ◆ การสื่อสาร (สนทนา)

## กิจกรรม

กิจกรรม 8 ขั้นตอน ดำเนินการดังนี้

1. **วางแผนร่วมกัน** (เตรียมสิ่งของในการเดินทาง)  
แบ่งกลุ่มกันแต่ละกลุ่ม มอบหมายงานในกลุ่มแล้วช่วยกันคิดว่า
  - 1.1 จะไปสำรวจอะไรบ้าง สำรวจอย่างไร
  - 1.2 สำรวจมาแล้วจะดำเนินการอย่างไร กับข้อมูลที่สำรวจได้
2. **ผูกพันชุมชน**  
แจ้งผู้รู้ในท้องถิ่นทราบล่วงหน้า เพื่อเตรียมการให้ความรู้
3. **ชนได้เรื่อง**  
ให้นักเรียนออกไปสำรวจข้อมูลตามแผนผังการเรียนรู้จุดต่างๆ ในหมู่บ้าน แล้วนำข้อมูลมาดำเนินการตามข้อตกลงของกลุ่ม

#### 4. เฟื่องความรู้

บันทึกข้อมูล โดยใช้แผนผัง รายงาน หนังสือเล่มเล็ก วาดภาพ คิดโจทย์ปัญหาทางคณิตศาสตร์

#### 5. สู่การวิเคราะห์

นำข้อมูลแต่ละกลุ่มร่วมกันพิจารณาว่า ข้อมูลที่ได้มีส่วนตรงกันมากน้อยเพียงใด อะไรบ้าง ร่วมกันวิเคราะห์

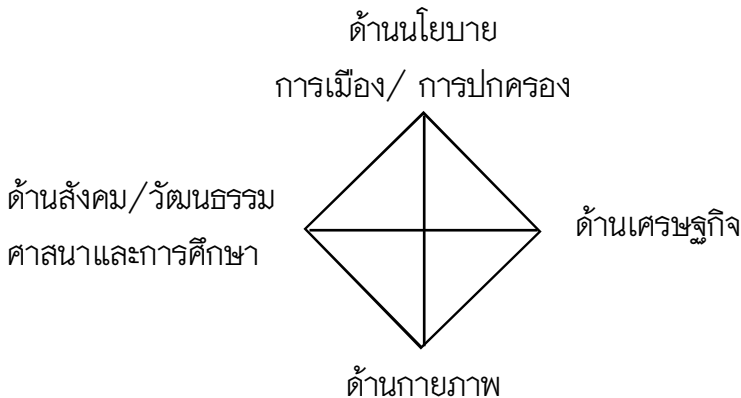
#### 6. เหมาะสถานการณ์

นำเรื่องราวที่เกิดขึ้นจริงมาเป็นกรณีพิเศษ

#### 7. ผ่านการเรียนรู้

นำข้อมูลที่ได้มาวิเคราะห์ด้วย “โมเดลว่าว” (Kite Model)

#### ตัวอย่าง โมเดลว่าว



## 8. สู่การพัฒนา

นำเสนอสิ่งพบเห็นต่อชุมชน ชุมชนตระหนักอยากมีส่วนร่วม  
ในการแก้ไขปัญหา และร่วมพัฒนา

### เค้าโครงเรื่อง

1. ครูให้นักเรียนออกไปสำรวจศึกษา สถานที่ ตามแผนผังที่  
กำหนดให้ โดยให้แต่ละกลุ่มศึกษาตามความสนใจ แล้วทำแผนผัง  
ความคิดเรื่องที่สนใจและอยากเรียนรู้ เช่น

บ้าน ▶ วัด ▶ ป่า

2. นำเรื่องที่อยากเรียนรู้ มาศึกษาเป็นเรื่องๆ มาศึกษาหา  
ข้อมูลเพิ่มเติมจากผู้รู้ในท้องถิ่น หนังสือ ตำรา

3. นำผลจากการศึกษาค้นคว้ามาวิเคราะห์ ถึงผลกระทบทั้งทาง  
บวกและลบ เมื่อได้ผลกระทบแล้ว ต้องร่วมกันพิจารณาหาทางป้องกัน  
และแนวทางแก้ไขแล้ว นำเสนอต่อชุมชน โดยการเขียนรายงานศึกษา  
และเรื่องราวที่ได้รับให้ชุมชนรับรู้

- ◆ เสนอเป็นบทร้อยกรอง
- ◆ บทละครหุ่น
- ◆ บทละครสด
- ◆ เพลง
- ◆ โครงการ

4. ข้อมูลที่ปรากฏขึ้น บอกอะไรแก่เราบ้าง
5. ในหมู่บ้านของเรา จะมีวิธีการดำเนินการอย่างไรบ้าง ทำไมจึงคิดเช่นนั้น ถ้าดำเนินการแล้ว น่าจะเป็นผลดีหรือผลเสียอย่างไรบ้าง มีอะไรที่ควรพิจารณาเพิ่มเติมอีก
6. ร่วมกันพิจารณาว่า มีวิธีการแนวทางแก้ไขปัญหานั้น ได้อย่างไร (จัดทำเป็นโครงการ)
7. เชิญชุมชน ผู้รู้ในท้องถิ่น มาสนทนาแลกเปลี่ยนเรียนรู้กับนักเรียนรายงานผลการเรียนรู้
8. ชุมชนและนักเรียนมีส่วนร่วมในการพัฒนา โดยสะท้อนให้เห็นถึงความรัก และความภูมิใจในชุมชนของตน ร่วมกันคิดร่วมกันทำ ฟังตนเองได้ และนำมาเจริญมาสู่ชุมชน

## สื่อการสอน

1. กระดาษและดินสอ เพื่อการบันทึกผลการสำรวจ และการเสวนากลุ่ม
2. กระดาษปรู๊ฟ สีเมจิก สีชอล์ก หรือสีเทียน เพื่อการวิเคราะห์ข้อมูลอภิปราย สรุปผล และนำเสนอผลงาน
3. กระดาษโรเนียว A4 ปากกาดำ และสี เพื่อใช้เขียนหนังสือเล่มเล็ก และวัสดุในการตกแต่ง

## ประเมินผล

1. สังเกตกระบวนการกลุ่ม
  - 1.1 พฤติกรรมการแสดงความคิดเห็น

- 1.2 พฤติกรรมการออกสำรวจข้อมูล
- 1.3 พฤติกรรมการร่วมอภิปราย และสรุปผล
- 1.4 การทำหนังสือเล่มเล็ก
2. ความคิดที่บ่งชี้ถึงความรู้สึกต่อแหล่งเรียนรู้
3. ความคิดในการร่วมกิจกรรมการเรียนรู้ เพื่อให้เกิดความคิด  
การเขียนรายงาน      การแสดงละคร      บทบาทสมมุติ  
การวาดภาพ              บทร้อยกรอง              บทเพลง

## ผลการเรียนรู้

- ◆ เด็กได้ฝึกการสังเกต ได้คิด ได้ทำจริง ช้าแล้ว ช้าเล่า จนเกิดความรู้ ได้สรุปสิ่งนั้นเป็นความรู้ของตนและนำไปคิดต่อ...ทำต่อ จนเกิดการเรียนรู้ เมื่อเกิดข้อสงสัย เด็กก็จะวางแผนหาความรู้เอง แล้วนำผลที่ไปเล่าสู่ให้เพื่อน ครูและชุมชน
- ◆ เข้าใจความสัมพันธ์ระหว่างมนุษย์กับสิ่งแวดล้อม
- ◆ มีอิสระ กล้าตัดสินใจ กล้าคิดกล้าทำ
- ◆ เรียนรู้อย่างมีความสุข
- ◆ นำไปสู่ทักษะชีวิต
- ◆ เกี่ยวข้องกับภูมิปัญญาท้องถิ่น
- ◆ คิดเป็นโครงการวิทยาศาสตร์ เช่น ผักพื้นบ้าน
- ◆ เกิดความสัมพันธ์ที่ดีระหว่างโรงเรียนและชุมชน



## การจัดสิ่งแวดลอมที่ส่งเสริมการเรียนรู้ของผู้เรียน

สิ่งแวดลอม คือ สิ่งต่างๆ ที่อยู่รอบตัวเรา สิ่งแวดลอม จะมีส่วนกระตุ้นให้ผู้เรียนเกิดความสนใจและพร้อมในการเรียนรู้ “กระบวนการเรียนรู้ ต้องเชื่อมโยงกับธรรมชาติ ความงาม ปัญญา จินตนาการ และฐานความจริง (ค.นพ. ประเวศ วะสี)” การเรียนรู้จากสิ่งรอบตัว และเชื่อมโยงกับสิ่งต่างๆ ในชีวิต จะทำให้เกิดความรู้ที่มีความหมายนำไปใช้ได้จริง ทั้งการแก้ปัญหา และการพัฒนา

ครู จึงใช้ท้องถิ่นมาช่วยส่งเสริมการเรียนรู้ของผู้เรียน เพราะท้องถิ่นคือ แหล่งรวมสิ่งดีๆ มากมาย ครูจึงต้องการแนวทางที่นำมาใช้ให้เกิดประโยชน์ต่อการเรียนรู้ของผู้เรียน แล้วเชื่อมโยงเข้าไปในหลักสูตรที่เป็นแกนกลางได้อย่างสอดคล้อง

โดยครูจะร่วมวางแผนการจัดการเรียนรู้กับผู้เรียน ผู้ปกครอง และผู้นำชุมชน เพื่อปรับเปลี่ยนแนวทางการพัฒนาให้เหมาะสมอยู่เสมอ ผู้เรียนได้เรียนรู้ผู้คนและวิถีชีวิตในสังคมมีความรู้เกี่ยวกับธรรมชาติของสิ่งต่างๆ และมีความเข้าใจถึงเหตุปัจจัยของการเกิดขึ้น การดำรงอยู่ การเปลี่ยนแปลง และความเสียหายทางธรรมชาติ ตลอดจนความเกี่ยวข้องเชื่อมโยงของสิ่งนั้นเป็นอย่างดี โดยที่เราไม่ต้องสร้าง การเรียนรู้จักธรรมชาติเป็นสิ่งที่วิเศษสุด ผู้เรียนได้มีโอกาสสัมผัสธรรมชาติ ประสบการณ์ตรงจะช่วยให้ผู้เรียนเรียนรู้ได้มากกว่าการสอน

การให้ผู้เรียนออกไปศึกษาเส้นทางรอบหมู่บ้าน ป่าไม้ ดิน หิน พืช สัตว์ ควรส่งเสริม การได้สัมผัสความจริงและได้รับคำแนะนำจากผู้รู้ในท้องถิ่น จะช่วยให้ผู้เรียนเห็นว่า ธรรมชาตินั้นมีความหลากหลาย

เกี่ยวพันใกล้ชิดกัน ผู้เรียนมีความสุขเข้าใจในธรรมชาติ เป็นการเปิดโอกาสให้ผู้เรียนได้ทดลองในสิ่งที่คิด และจินตนาการ ช่วยเพิ่มประสบการณ์มากขึ้น ยิ่งถ้าผู้ใหญ่ช่วยให้เขารู้จักคิดวิเคราะห์อย่างเป็นระบบ และความเป็นวิทยาศาสตร์ก็จะตามมา

ครู ได้ส่งเสริมแนวทางการเรียนรู้ที่เอื้อต่อการเรียนรู้ เกี่ยวกับธรรมชาติและสิ่งแวดล้อมของท้องถิ่นนั้นๆ เกิดเป็นความร่วมมือระหว่างโรงเรียนกับชุมชน ซึ่งจะส่งผลให้สังคมไทยเป็นสังคมที่มีความหลากหลายด้านวิถีชีวิต มีความเกี่ยวข้อง ผูกพันกันอย่างมีความสมดุลกัน ผู้เรียนก็จะเกิดการเรียนรู้ จากประสบการณ์และสามารถค้นหาเข้าใจ ยิ่งถ้ามีพ่อแม่ แม่ ครู เป็นตัวอย่างที่ดีหัวใจ ด้านพฤติกรรม จิตใจ และสติปัญญา นักเรียนก็จะเป็นที่ต้องการ

### **ผลที่ได้รับ**

ผลที่เกิดกับนักเรียนทั้งโรงเรียน คือ นักเรียนได้เรียนโดยการสร้างองค์ความรู้ด้วยตนเอง ได้คิดปฏิบัติจริง ครูเปลี่ยนแปลงพฤติกรรมการเรียนการสอน จากการทำเป็นผู้บอก มาเป็นการเรียนการสอนตามความสนใจใคร่รู้ของนักเรียน เกิดการสอนแบบบูรณาการโดยใช้กิจกรรม เป็นประเด็นใหญ่ในการบูรณาการ ทำให้นักเรียนเกิดวิธีการเรียนรู้หลายรูปแบบ ทั้งนี้โดยยึดสิทธิเด็กเป็นฐานในการพัฒนา ตลอดจนให้ชุมชนมีส่วนร่วมในการจัดการเรียนรู้แก่นักเรียน ทำให้เกิดความสัมพันธ์ที่ดีระหว่างโรงเรียนและชุมชน

ที่กล่าวมานี้ นับว่าเป็นการจัดการเรียนการสอนที่ได้พัฒนาสู่การปฏิรูปการเรียนรู้ได้อย่างแท้จริง ขณะนี้โรงเรียนวัดศรีบัวบานก็เป็นโรงเรียนหนึ่งในโรงเรียนนำร่องปฏิรูปการเรียนรู้ ภายใต้แผนงาน “โรงเรียนเพื่อนเด็ก” ของสำนักงานคณะกรรมการการประถมศึกษาแห่งชาติ (สพช.) ในการจัดกิจกรรมการเรียนรู้ในโรงเรียนวัดศรีบัวบาน จึงเป็นรูปแบบที่ครูทุกคนและชุมชนได้มีส่วนร่วม และเกิดความภาคภูมิใจซึ่งกันและกัน

### **ผลจากการพัฒนารูปแบบการจัดการเรียนรู้ของนักเรียน และครู ทั้งโรงเรียน**

- ◆ นักเรียน เกิดการเรียนรู้ได้เห็นปัญหาที่แท้จริง ได้ฝึกคิด ฝึกกระทำ เพื่อแก้ปัญหาได้สรุปความคิด ความรู้ ที่ได้ เกิดทักษะชีวิต และนำความรู้ไปเชื่อมโยงกับชีวิตจริงได้ ทำให้เกิดการเรียนรู้อย่างแท้จริงมีการสรุปองค์ความรู้ที่ได้ และร่วมกันประเมินผลการเรียนรู้ร่วมกับผู้สอนในแหล่งเรียนรู้นั้น
- ◆ ครู เกิดการเปลี่ยนแปลงพฤติกรรมการเรียนการสอน โดยใช้แหล่งความรู้ในชุมชน เน้นนักเรียนเป็นศูนย์กลางการเรียนรู้ที่แท้จริง รู้จักนักเรียนมากขึ้น มองนักเรียนในเชิงบวก รู้วิถีการเรียนของนักเรียน ส่งเสริมการพัฒนาเด็กอย่างรอบด้าน
- ◆ ผู้บริหาร บริหารงานและจัดการส่งเสริม สนับสนุนครูได้ทำงานเต็มตามศักยภาพของแต่ละบุคคล
- ◆ ชุมชน ตระหนักและมองเห็นความสำคัญของการมีส่วนร่วมในการจัดการศึกษา และภาคภูมิใจในโรงเรียนตนเอง

A D D D D D D D D D D D D D D D D D D D S  
C  
C  
C  
C  
C  
C  
C  
Z V X

# ภารกิจของครูต้นแบบ เพื่อปฏิรูปการเรียนรู้

ครู ได้พัฒนารูปแบบการเรียนการสอนของตนเองมาเป็นเวลาหลายปี โดยเน้นการจัดการเรียนรู้ที่มุ่งผู้เรียนเป็นสำคัญ และทำเป็น School Base ทั้งโรงเรียน โดยเริ่มต้นจากกิจกรรมที่เกิดจากความต้องการของนักเรียน

ในการปฏิบัติภารกิจกัลยาณมิตรนิเทศของครูในฐานะครูต้นแบบนั้นจะต้องมีครูเข้าร่วมเป็นเครื่องข่ายของครูต้นแบบด้วยความสมัครใจ ครูเครือข่ายสามารถจัดการเรียนการสอนได้เช่นเดียวกับครูต้นแบบหลายท่าน ซึ่งภารกิจดังกล่าว เป็นหน้าที่ของครูต้นแบบในการพัฒนาการเรียนการสอน ทำให้ครู-อาจารย์ทั่วไปตื่นตัว รวมกลุ่มในการแลกเปลี่ยนประสบการณ์การจัดการเรียนการสอน และพัฒนาคุณภาพการศึกษาในโรงเรียนได้อย่างกว้างขวาง ภารกิจเหล่านี้จะเป็นการสร้างคุณประโยชน์อย่างยิ่งต่อวงการศึกษาไทย

ในการปฏิบัติภารกิจกัลยาณิเทศ ครูได้เล็งเห็นว่าในกระบวนการจัดการเรียนการสอน ครูเป็นผู้มีบทบาทสำคัญ ที่จะเอื้ออำนวยให้ผู้เรียนเกิดการเรียนรู้ ครูโดยทั่วไปได้รับประสบการณ์การเรียนรู้การฝึกอบรมจากสถาบันที่หน้าที่ผลิตครูมาส่วนหนึ่ง เมื่อมาปฏิบัติหน้าที่เป็นครูผู้สอนประสบการณ์ในห้องเรียน จะช่วยให้ครูประยุกต์ทฤษฎีสอนและปรับให้เหมาะสมกับสภาพที่ประสบอยู่ครู ส่วนหนึ่งที่มีความคร่ำคร่าต่อวิชาชีพ มีความตั้งใจปรับปรุงวิธีการสอนเพื่อมารวมกลุ่มกันเพื่อแลกเปลี่ยนประสบการณ์ ในการจัดการศึกษาไว้หลายประการ

ครูเครือข่ายได้มารับทราบรูปแบบการสอนที่มีขั้นตอนการสอนที่ชัดเจน และหลากหลายวิธีสอน ซึ่งครูเครือข่ายได้เรียนรู้จากครูต้นแบบและครูเครือข่ายด้วยกัน ได้นำวิธีการที่หลากหลายนี้ไปทดลองปฏิบัติในโรงเรียนของครูเครือข่ายเพื่อพัฒนาประสิทธิภาพของตนเองเพื่อการเรียนรู้จนกระทั่งสามารถค้นพบรูปแบบการสร้างกระบวนการเรียนรู้ มีขั้นตอนการสอนที่ชัดเจนเป็นของตนเอง ทำให้ทั้งครูและผู้เรียนเกิดการเรียนรู้ซึ่งกันและกัน จนกลายเป็นการพัฒนาที่ต่อเนื่องได้

### **การสร้างความสัมพันธ์ และปลูกฝังศรัทธา**

การเรียนรู้ซึ่งกันและกัน ทำให้เกิดความสัมพันธ์ที่ดี มีการยอมรับแลกเปลี่ยนเรียนรู้ ปรับตัวอยู่ด้วยกัน มีความผูกพันที่ส่งผลให้เกิดผลแห่งการเรียนรู้ที่ดี ทบทวนหวนคิดทั้งสิ่งที่ถูกและผิด เพื่อประมวลวิธีการเรียนรู้สู่การแก้ไขปัญหาเพื่อพัฒนาตนเอง เพื่อสืบค้นหาตนเอง ความจริงใจในการทำงาน ซึ่งเป็นปัจจัยสำคัญที่ส่งผลต่อการเรียนรู้ของเด็ก

ครูเครือข่าย เกิดตระหนักในความสำคัญของการปฏิรูปกระบวนการเรียนรู้ มีแนวคิดและศรัทธา พร้อมเผยแพร่แนวคิดไปสู่การปฏิรูปการเรียนรู้ มีความสุขในการจัดการเรียนรู้ นักเรียนเรียนรู้อย่างมีความสุขปฏิบัติจริงในสิ่งที่ชอบ มีความหมายและบูรณาการสัมพันธ์กับสิ่งต่างๆ รู้จักเด็กเด็กมีส่วนร่วมในการจัดการเรียนรู้ โดยมีผู้ปกครองและชุมชนร่วมคิดร่วมทำ ในสภาพจริงแล้ว ทำให้ครูเครือข่ายได้มาพบเห็นสิ่งที่เกิดขึ้นด้วยตนเอง เห็นด้วยตนเองอย่างเป็นรูปธรรม ในรูปแบบการสอนของครูต้นแบบ คงจุดประกายแห่งความคิดและหวังให้ครูเครือข่ายได้ถูกทางเสริมสร้างพลังและพัฒนาศักยภาพแห่งการพัฒนาการปฏิรูปกระบวนการเรียนรู้แลกเปลี่ยนเรียนรู้อย่างกัลยาณมิตร

### การนิเทศครูเครือข่าย

รูปแบบที่หลากหลายในการปฏิบัติงานกัลยาณมิตรนิเทศ ได้แก่

- ◆ การเยี่ยมห้องเรียนของครูเครือข่าย
- ◆ การให้คำปรึกษาแนะนำ
- ◆ การแลกเปลี่ยนเรียนรู้ ซึ่งกันและกัน
- ◆ ร่วมประชุมทางวิชาการในโรงเรียนของครูเครือข่าย เมื่อได้รับเชิญ เพราะผู้บริหารมีความสนใจ
- ◆ ร่วมพัฒนาครูเครือข่าย เพื่อพัฒนางานในโรงเรียนให้มีการปฏิรูปการเรียนรู้ให้เป็นไปทั้งระบบ และครูในโรงเรียนพร้อมที่จะพัฒนาตนเองทั้งโรงเรียน

- ◆ ศึกษาดูงานของครูต้นแบบ โดยครูเครือข่ายได้นำรูปแบบการสอนที่เน้นเด็กเป็นสำคัญไปปฏิบัติครูในโรงเรียนมีความต้องการที่จะร่วมเรียนรู้ด้วย จึงขอมาศึกษาดูงานที่โรงเรียนของครูต้นแบบ
- ◆ ร่วมคิดร่วมสืบค้นรูปแบบการสอนของครูเครือข่าย ให้ครูเครือข่ายค้นพบรูปแบบการสอนของตนเอง แล้วนำไปปฏิบัติจริง และสรุปผลการนำไปปฏิบัติ โดยครูเครือข่ายจะนำเสนองานในวันมอบวุฒิบัตร
- ◆ ครูเครือข่ายทุกคน มีความเป็นกัลยาณมิตรแลกเปลี่ยนเรียนรู้กัน

### ความสนใจ และความร่วมมือของครูเครือข่าย

ครูเครือข่ายให้ความสนใจ และร่วมมือในการปฏิบัติงานเป็นอย่างดี ตั้งแต่เริ่มโครงการมีการสร้างข้อตกลงร่วมกัน และปฏิบัติงานตามตารางที่ตกลงกันไว้ในแต่ละครั้งที่พบปะกัน ร่วมกันคิดร่วมกันทำ เพื่อหาเทคนิครูปแบบการสอนที่ตนชอบและสนใจไปพัฒนาการเรียนรู้ของเด็ก แล้วนำมาอภิปรายกันในวันหยุด บางครั้งไม่มีโอกาสมาก็จะโทรศัพท์ และเขียนจดหมายถึงกัน ส่งเอกสารและถ่ายเอกสารที่ต้องการเรียนรู้ซึ่งกัน มีการแนะนำหนังสือดีที่ควรอ่าน ครูต้นแบบจัดมุมหนังสือปฏิรูปการเรียนรู้สู่ชีวิตและนิทรรศการ 1 ห้อง เพื่อร่วมกันสานฝันให้กับการปฏิรูปการเรียนรู้ และจะยังคงร่วมกันคิดร่วมกันต่อไป แม้ว่าจะสิ้นสุดงานกัลยาณมิตรนิเทศไปแล้ว

## การวัดและประเมินผลการปฏิบัติงาน

จากการร่วมงานของครูเครือข่าย มาตลอดระยะเวลา 4 เดือนพบว่า ครูต้นแบบพอใจในผลการปฏิบัติงานเป็นอย่างมาก ซึ่งภาระงานนี้คงจะปฏิบัติต่อไปตราบใดที่ยังเป็นครูที่จะต้องพัฒนาการเรียนรู้อยู่ตลอดเวลา เพื่อเด็กเป็นสำคัญ ชาติของเราจะได้พัฒนาดีกว่าที่เป็นอยู่ทุกวันนี้

## การส่งเสริมสนับสนุน จากผู้บริหาร และบุคลากรต้นสังกัด

ผู้บริหาร ได้ให้การส่งเสริมและสนับสนุน ในการปฏิบัติภารกิจในทุกด้าน และเห็นด้วยกับการพัฒนาการเรียนรู้นี้ที่เน้นผู้เรียนเป็นสำคัญ โดยช่วยสนับสนุนให้ครูได้ขยายผลรูปแบบการสอนไปสู่ชั้นต่างๆ ในโรงเรียน บริหารงานโดยร่วมกันทำงานเป็นทีม และส่งเสริมให้ทุกคนให้มีส่วนร่วมอย่างแข็งขัน เปิดโอกาสให้ชุมชนมีส่วนร่วมในการจัดการศึกษา นำภูมิปัญญาชาวบ้าน และทรัพยากรท้องถิ่นมาใช้ในการศึกษานักเรียนได้เรียนรู้เรื่องราวของตนในท้องถิ่น ส่งเสริมและสร้างสรรค์ จรรโลงศิลปวัฒนธรรม ยึดแนวทางแบบประชาธิปไตย เป็นขวัญและกำลังใจให้ครูเปลี่ยนแปลงพฤติกรรมการสอนให้ผู้เรียนเกิดลักษณะนิสัยที่ต้องการ สนับสนุนงานเครือข่ายกัลยาณมิตรเป็นอย่างดี โดยอนุญาตให้โรงเรียนเป็นศูนย์ประสานงานของครูเครือข่าย เพื่อร่วมแลกเปลี่ยนเรียนรู้ซึ่งกันและกันด้วย

ในส่วนของหน่วยงานต้นสังกัด ได้รับการอนุเคราะห์ในการประสานงานด้านวิชาการต่างๆ เป็นอย่างยิ่ง ตั้งแต่ผู้บริหารระดับสูง



ผู้อำนวยการประถมศึกษาจังหวัด ศึกษาในเทศก์จังหวัดและอำเภอ และฝ่ายงานต่างๆ ในระดับจังหวัด ได้รับการส่งเสริมและสนับสนุนทั้ง ภาครัฐและเอกชน

### ผลของการปฏิบัติงานพัฒนาครูเครือข่าย

1. ครูเครือข่าย ได้แลกเปลี่ยนเรียนรู้ประสบการณ์ กับครุฑต้นแบบเองตนแล้ว ยังได้มีการเผยแพร่รูปแบบเทคนิควิธีสอนของแต่ละคนต่อไปยังเพื่อนครูอื่นๆ ด้วย รูปแบบการสอนที่หลากหลายได้อย่างน่าสนใจและประสบความสำเร็จ ด้วยความภาคภูมิใจ ส่งผลให้การปฏิรูปการเรียนรู้ สามารถขยายผลออกไปได้อย่างกว้างขวางมากยิ่งขึ้น

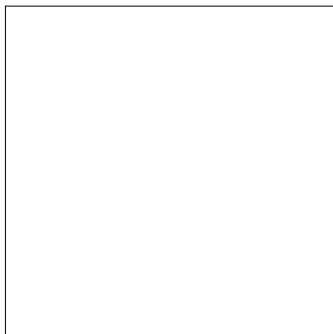
2. ครูเครือข่าย มีความตระหนักในความสำคัญของการปฏิรูปกระบวนการเรียนรู้ มีความรู้ความเข้าใจแนวคิด แนวทางในการปฏิรูปกระบวนการเรียนรู้ มีความศรัทธา เชื่อมั่น มุ่งมั่นในการดำเนินการปฏิรูปกระบวนการเรียนรู้ พร้อมที่จะเผยแพร่แนวคิดและแนวทางการปฏิรูปกระบวนการเรียนรู้ไปสู่แนวร่วมการปฏิรูปกระบวนการเรียนรู้

3. ครูเครือข่าย มีความสุขในการจัดการเรียนรู้ เด็กเรียนรู้อย่างมีความสุขจากการได้คิดปฏิบัติจริงในสิ่งที่ชอบ เด็กได้เรียนรู้อย่างมีความหมายเรียนสิ่งที่บูรณาการเชื่อมโยงสัมพันธ์กับสิ่งต่างๆ

4. ครูเครือข่าย มีแผนในการพัฒนาเด็กแต่ละคนอย่างต่อเนื่อง เป็นรายบุคคล โดยเด็กมีส่วนร่วม ในการวางแผนการจัดการเรียนรู้ด้วย

5. ครูเครือข่าย หาแนวร่วมในการจัดการเรียนรู้ เปิดโอกาสให้  
แนวร่วมได้มามีส่วนร่วมในการจัดการเรียนรู้ในลักษณะต่างๆ โดย  
เฉพาะพ่อแม่ ได้ร่วมคิดร่วมวางแผนจัดการเรียนรู้ให้เด็ก ดำเนินการ  
พัฒนาเด็ก และร่วมประเมินผลการเรียนรู้

6. ครูเครือข่าย สามารถหาแนวร่วมได้ทั้งโรงเรียน เพราะ  
ผู้บริหารสนับสนุนกระบวนการปฏิบัติการเรียนรู้ ทำให้โรงเรียนพัฒนา  
ได้ทั้งระบบ



A D D D D D D D D D D D D D D D D D D D S  
C  
C  
C  
C  
C  
C  
C  
C  
C  
C  
Z V V V V V V V V V V V V V V V V V V V X

# จากครูต้นแบบขยายสู่ เพื่อนครูเครือข่าย อย่างไม่หยุดยั้ง

ภารกิจที่ครูต้นแบบ คือ การขยายวิธีการจัดการเรียนการสอนที่เน้นผู้เรียนเป็นสำคัญสู่ครูเครือข่ายแบบกัลยาณมิตรนิเทศ ซึ่งเป็นบทบาทสำคัญของครูต้นแบบ มีวิธีที่ไม่ใช่การถ่ายทอดเชิงลอกเลียนแบบ แต่เป็นกระบวนการที่เน้นการแลกเปลี่ยนเรียนรู้ และพัฒนาการเรียนรู้ไปพร้อมกัน ทั้งครูต้นแบบและครูเครือข่ายอย่างต่อเนื่อง ทำให้เกิดข้อคิด ข้อค้นพบใหม่ๆ ตลอดเวลา ด้วยตนเอง ทำให้ได้ความรู้ใหม่ๆ จินตนาการ และมีความสุขในการทำงาน

กระบวนการแลกเปลี่ยนเรียนรู้ร่วมกันของครูต้นแบบและครูเครือข่าย สามารถขยายประสบการณ์ของตนเองไปสู่ครูอีกจำนวนมาก ในอัตราส่วนทวีคูณตลอดเวลา และเพิ่มมากขึ้นออกไปในลักษณะ

ดาวกระจาย ซึ่งบทบาทสำคัญของครูต้นแบบนี้ สามารถทำประโยชน์ต่อเพื่อนครูในการพัฒนาการเรียนรู้ เพื่อให้เป็นไปตามเจตนารมณ์ของพระราชบัญญัติการศึกษาแห่งชาติ จึงได้รับการยกย่องจากทุกส่วนของสังคม อันเป็นผลให้ครูต้นแบบทุ่มเทเสียสละ อดทน และพัฒนาตนเองเสมอ โดยมุ่งมั่นให้ผลการปฏิบัติงานนั้นยั่งยืนตลอดไป

การขยายเครือข่ายดังกล่าว หากได้มีการสนับสนุนอย่างต่อเนื่อง จะทำให้การปฏิรูปการเรียนรู้แผ่ขยายในวงกว้างถึงครูทุกคน อันจะส่งผลให้ผู้เรียนได้รับการพัฒนาอย่างทั่วถึงในเวลาอีกไม่นานนัก

ภารกิจการขยายวิธีการจัดการเรียนการสอนที่เน้นผู้เรียนเป็นสำคัญ คงไม่เสร็จสิ้น หากตราบไต่ที่การปฏิวัติวัฒนธรรมการเรียนรู้ เป็นเรื่องที่ต้องการให้ผู้มีส่วนได้ส่วนเสียสละผู้เกี่ยวข้องอื่นๆ ช่วยกันคิดค้นคว้าจากประสบการณ์เป็นเวลาต่อเนื่อง ให้ลึกซึ้ง และหลากหลาย

กิจกรรมต่างๆ ที่ครู ได้มีโอกาสร่วมพัฒนาเพื่อนครูและพัฒนาการเรียนรู้ของเด็กอย่างรอบด้าน มีดังนี้

### 1) จุดประกายขยายผลสู่โรงเรียน

หลังจากที่ครูเครือข่ายได้มาร่วมคิดร่วมทำกิจกรรม อย่างหลากหลาย ครูเครือข่ายแต่ละท่านได้นำวิธีการนั้น ไปขยายผลสู่โรงเรียนของตนเอง ทำให้ครูในโรงเรียนเริ่มต้นตัวในการปฏิรูปการเรียนรู้ ผู้บริหารบางโรงเรียน ร่วมกันจัดประชุมวิชาการในโรงเรียนหรือบางกลุ่มโรงเรียน รวมตัวกันจัดอบรมเพื่อแลกเปลี่ยนเรียนรู้ซึ่งกันและกัน โดยเชิญครูต้นแบบไปเป็นวิทยากรร่วมกิจกรรมต่างๆ ตามที่ผู้เข้ารับการอบรมต้องการ ทำให้เพื่อนครูได้พัฒนาตนเองอย่างเป็นระบบและ

เป็นทีมมากขึ้น มีการรวมกลุ่มแลกเปลี่ยนเรียนรู้กันในวันเสาร์-อาทิตย์ โดยเฉพาะที่โรงเรียนของครูต้นแบบมีการประชุมแลกเปลี่ยนแนวคิดกันทุกสัปดาห์ ทำให้ทุกคนในโรงเรียนทำงานด้วยความสนุกและมีความสุข จนโรงเรียนได้รับเลือกเป็นโรงเรียนปฏิรูปการเรียนรู้ดีเด่น ของสำนักงานคณะกรรมการการประถมศึกษาแห่งชาติ ปี 2542 เนื่องในงานวันประถมศึกษาแห่งชาติโดยใช้โรงเรียนเป็นฐานในการพัฒนา และใช้ยุทธศาสตร์โรงเรียนเพื่อนเด็ก (Child - friendly school) พัฒนาเด็กอย่างรอบด้าน

## 2) การศึกษาดูงาน

การศึกษาดูงานเป็นการเพิ่มพูนประสบการณ์ให้กับเพื่อนครูได้เป็นอย่างดี ทำให้รับรู้แนวทางที่ปฏิบัติอยู่ สอดคล้องกับสภาพสังคมปัจจุบัน ทำให้เพื่อนครูมีความคิดสร้างสรรค์ และนำไปปรับปรุงงานให้ดีขึ้น พัฒนางานตามสภาพท้องถิ่นของตน และยังให้แลกเปลี่ยนแนวคิดกับเพื่อนครูที่ได้ปฏิบัติอยู่ และเกิดประสบการณ์การเรียนการสอน

## 3) การเข้าร่วมงานวิจัยกับหน่วยงานทางการศึกษา

ครูต้นแบบ มักได้รับแบบสอบถามในการวิจัยทางการศึกษาเสมอ ทั้งเป็นรายบุคคล หรือเป็นทั้งโรงเรียน ครูต้นแบบได้ให้ความร่วมมือด้วยดีเสมอมา เพื่อประโยชน์ทางการศึกษา ทั้งต่อเพื่อนครูและผู้เรียน เพราะการวิจัยเป็นส่วนหนึ่งของการศึกษาเพื่อให้เกิดการพัฒนา ซึ่งทางโรงเรียนและครูต้นแบบได้ให้ความร่วมมือเป็นอย่างดีหลายเรื่อง

#### 4) การนำเสนองาน

นิทรรศการผลงานด้านต่างๆ ของโรงเรียนและของครุฑต้นแบบในงานวาระแห่งชาติและมหกรรมการศึกษาปี 2000 ซึ่งทางโรงเรียนและครุฑต้นแบบได้นำเสนอในเรื่อง “โรงเรียนเพื่อนเด็กกับการเรียนรู้แบบวงจร” และการพัฒนาการเรียนการสอนหลักสูตรท้องถิ่นโดยใช้ชุมชนเป็นแหล่งเรียนรู้ภายในโครงการ “ชีวิตถึบแล้วแวดบ้าน” ได้รับความสนใจเพื่อนครูที่ได้ได้เข้ามาแลกเปลี่ยนเรียนรู้ และขอแนววิธีการไปประยุกต์ใช้กับกิจกรรมการเรียนการสอนของตนด้วย

#### 5) การรวมกลุ่ม เพื่อการพัฒนางานแบบมีส่วนร่วม

เป็นการร่วมคิดร่วมทำ เพื่อพัฒนางานการจัดการเรียนการสอนในระบบรากหญ้า ที่ทุกคนแบ่งปันประสบการณ์การพัฒนางานการเรียนการสอน และเก็บเกี่ยวมาเป็นรูปแบบการปฏิรูปการเรียนรู้ของตนเอง บรรยากาศแห่งมิตรที่มี “พหุภาคี” คอยเชื่อมประสาน

พหุภาคี หมายถึง หน่วยงาน องค์กร ชมรม กลุ่มบุคคลที่ให้ความสนับสนุน ให้ความช่วยเหลือการพัฒนางานปฏิรูปกระบวนการเรียนการสอน ประกอบด้วย

1) สถาบันวิจัยและพัฒนา มหาวิทยาลัยพายัพ เชียงใหม่ ให้การสนับสนุนความรู้ ในระบบระเบียบวิธีการวิจัยในชั้นเรียน สถานที่พบปะแลกเปลี่ยนเรียนรู้ของบุคลากรทางการศึกษา ทั้งในกลุ่มเล็ก กลุ่มใหญ่

2) สำนักงานกองทุนสนับสนุนการวิจัย ภาคเหนือ ให้การสนับสนุนงบประมาณ ที่บุคลากรทางการศึกษาที่จะทำการศึกษา และ

พัฒนาของตนเอง

3) คณะศึกษาศาสตร์ มหาวิทยาลัยเชียงใหม่ ให้การสนับสนุนความรู้ คำแนะนำ และคำปรึกษาในการพัฒนางาน และคณะครุศาสตร์ สถาบันราชภัฏเชียงใหม่ ให้การสนับสนุน ให้ความรู้ คำแนะนำ คำปรึกษาและการพัฒนางานของคุณครู

4) กลุ่มครูต้นแบบ ชมรมพัฒนาวิชาชีพครู ให้การสนับสนุนความรู้ คำแนะนำ คำปรึกษา และเป็นพี่เลี้ยงการพัฒนางานและแลกเปลี่ยนเรียนรู้การปฏิรูปกระบวนการเรียนการสอนไปด้วยกัน

5) กลุ่มผู้บริหาร ผู้บังคับบัญชา ผู้ให้การสนับสนุนการจัดการเรียนรู้ในพื้นที่ของจังหวัด สนับสนุนส่งเสริมบุคลากรให้เข้าร่วมแลกเปลี่ยนเรียนรู้ และร่วมพัฒนางานด้วยกัน

### คุณภาพที่จะพัฒนา

ผู้ปฏิบัติงานทางการศึกษา ร่วมกับภาคีทางการศึกษา และเจ้าหน้าที่ผู้ที่เกี่ยวข้อง ผู้สนใจได้สร้างความรู้ ความสามารถในการปฏิบัติความตามบทบาท หน้าที่ รับผิดชอบ สอดคล้องกับการปฏิรูปกระบวนการเรียนรู้ตามพระราชบัญญัติการศึกษาแห่งชาติ พ.ศ. 2542 จากการมีส่วนร่วมของกลุ่มครูต้นแบบและชมรมพัฒนาวิชาชีพครู ได้ให้การสนับสนุน ความรู้ คำแนะนำ คำปรึกษา เป็นพี่เลี้ยงการพัฒนางาน และร่วมแลกเปลี่ยนเรียนรู้การปฏิรูปกระบวนการเรียนการสอนไปด้วยกัน โดยจะมีการนัดหมายกับเพื่อนครูเป็นครั้งๆ ไปตามทีนัดหมายกันตามกลุ่มประสบการณ์ที่ครูต้นแบบมีรูปแบบการสอนที่สามารถขยายผลให้กับครูเครือข่าย ทั้งในจังหวัดและต่างจังหวัด กับ

เพื่อนครูที่มีความสนใจและต้องการแลกเปลี่ยนเรียนรู้ ทั้งทางโทรศัพท์หรือทางไปรษณีย์

### **6) การพัฒนาการเรียนรู้ของเยาวชน โดยมีชุมชนเข้ามามีส่วนร่วม**

โรงเรียนวัดศรีบัวบาน ได้ดำเนินการพัฒนาการเรียนรู้โดยเน้นผู้เรียนเป็นสำคัญ ตั้งแต่ปี 2539 ด้วยความร่วมมือ ขององค์การยูนิเซฟ ครุฑต้นแบบได้พัฒนารูปแบบการสอน ต่อยอดต่อกิ่ง ตามความต้องการของผู้เรียนและชุมชน

ในปี 2543 ชุมชนได้ขอให้ทางโรงเรียนเปิดห้องเรียนมัธยมศึกษาปีที่ 1 อีก 1 ห้อง เพราะชุมชนอยากให้ลูกหลานของตนเองเรียนในระดับมัธยมศึกษา 1-3 ที่โรงเรียนเดิม เพื่อจะได้มีเวลาดูแลเด็กอย่างใกล้ชิด และอบรมให้เด็กเป็นคนดีรู้เท่าทันกับความเปลี่ยนแปลงของสังคมภายนอก ก่อนที่จะออกไปสู่ท้องถื่นของตน ทางโรงเรียนได้ปรึกษากับทางสำนักงานการประถมศึกษาจังหวัด ว่าควรจัดการศึกษาลักษณะใด เพราะทางโรงเรียนยังไม่ได้รับงบประมาณจากทางราชการ เป็นห้องเรียนสาขาโรงเรียนขยายโอกาสที่อยู่ใกล้ๆ โรงเรียนจึงขออนุญาตเปิดทำการสอน ชั้น ม.1 ในปี 2543 1 ห้องเรียน อัตราครูก็ยังไม่ได้รับเพิ่ม แต่ทางชุมชนจะมาช่วยดูแลและในด้านการจัดการเรียนรู้ในบางวิชาที่เป็นวิชาชีพที่นักเรียนสนใจ ปรากฏว่าทางโรงเรียนได้รับการสนับสนุนจากหน่วยงานและองค์กรเอกชนในบางเรื่อง ทำให้ชุมชนและโรงเรียนมีกำลังใจในการพัฒนาการเรียนรู้ของเยาวชน และประสานฝ่ายต่างๆ ให้มีส่วนร่วมในการจัดการศึกษา



ให้กับเยาวชน ทำให้เพื่อนครูที่สนใจวิธีการจัดการศึกษาในลักษณะนั้น  
เข้าใจวิธีการและนำไปประยุกต์ใช้กับโรงเรียนของตนเอง

ในการดำเนินงานของครูต้นแบบในฐานะครูวิชาการของ  
โรงเรียน ได้พยายามศึกษาถึงวิธีการจัดการบริหารการศึกษาร่วมกับ  
ชุมชนอย่างเต็มกำลังความสามารถ โดยมีครูในโรงเรียนร่วมกับคิดร่วม  
กันทำ การทำงานเป็นทีม ความสามัคคี ความจริงใจ ทำให้ครูทุก  
คนในโรงเรียนมีพลังในการทำงาน สามารถเป็นตัวอย่างให้กับโรงเรียน  
อื่นๆ

ครูทุกคนในโรงเรียนนอกจากจะเป็นครูเครือข่ายแล้ว ในปีนี้  
ทางสำนักงานการประถมศึกษาจังหวัดลำพูน ยังได้ประกาศเกียรติคุณ  
ให้ผู้บริหารเป็นผู้บริหารดีเด่น และครูทุกคนในโรงเรียนได้รับ  
ใบประกาศเกียรติคุณเป็นผู้ร่วมการปฏิรูปการศึกษาของไทยอีก  
ด้วย นอกจากจะสามารถยกระดับมาตรฐานของโรงเรียนได้ในระดับ  
หนึ่งแล้ว ชุมชนและโรงเรียนมีความสัมพันธ์ที่ดีต่อกัน ผู้ปกครองเข้า  
มีส่วนร่วมในการจัดการเรียนรู้ และเอาใจใส่บุตรของตนเองมากขึ้น  
เป็นตัวอย่างที่ดีให้กับชุมชนอื่น ที่จะมีส่วนร่วมในการพัฒนาการเรียนรู้อ  
อย่างยั่งยืน

### **7) การขยายผลของครูต้นแบบผ่านกระบวนการปฏิรูปการ เรียนรู้ที่ผู้เรียนสำคัญที่สุด**

ครูต้นแบบได้ร่วมกับคณะครูในโรงเรียน พัฒนารูปแบบการ  
สอนอย่างหลากหลาย และให้ชุมชนเข้ามามีส่วนร่วมในการพัฒนา  
กระบวนการเรียนรู้ เพื่อสนองความต้องการของผู้เรียนและชุมชน

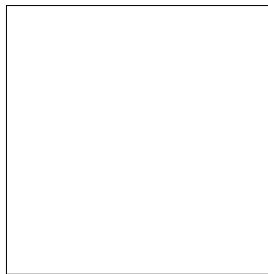
โรงเรียนจึงได้ปรับกิจกรรมการเรียนรู้ จากการที่ได้เข้ารับการอบรม  
สัมมนา ศึกษาดูงาน และแลกเปลี่ยนเรียนรู้กับเพื่อนครูอย่างสม่ำเสมอ  
ทำให้โรงเรียนได้มีโอกาสเผยแพร่กิจกรรมการจัดการเรียนการสอนที่  
เน้นผู้เรียนเป็นสำคัญทางรายการโทรทัศน์ที่เป็นสื่อในการเผยแพร่

### **ผลของการขยายเครือข่าย ด้วยความสมัครใจ ด้วยจิตวิญญาณ และศรัทธาในวิชาชีพครู**

- ◆ ผู้เรียนได้พัฒนาอย่างรอบด้าน เต็มตามศักยภาพ สอดคล้อง  
กับความความถนัด ความสนใจของตนเอง ค้นพบวิธีการเรียนรู้  
มีความสุขในการเรียนรู้ และเป็นผู้ที่ใฝ่รู้อยู่ตลอดเวลา
- ◆ ครูมีความรู้ ความเข้าใจ สามารถคิดค้นรูปแบบการจัดการ  
เรียนการสอนได้อย่างหลากหลาย โดยเน้นผู้เรียนเป็นสำคัญ  
ทำให้ผู้เรียนสนุกและมีความสุข ผู้สอนก็มีความสุขและเรียน  
รู้พัฒนางานจนเป็นครูอาชีพ
- ◆ พ่อแม่ รู้และความเข้าใจ สนใจเอาใจใส่ รู้ความสามารถและ  
ศักยภาพของลูก ส่งเสริมและสนับสนุนการเรียนรู้ของลูก  
ตลอดจนมีความสุขที่ได้มีส่วนร่วมในการพัฒนาการศึกษา  
เรียนรู้ของลูก ตลอดจนมีความสุขที่ได้มีส่วนร่วมในการ  
พัฒนาการศึกษาเรียนรู้ของลูก
- ◆ ผู้บริหาร ได้พัฒนาโรงเรียนให้มีคุณภาพและเกิดประโยชน์  
สูงสุดกับผู้เรียน โรงเรียนเป็นศูนย์รวมของการจัดกิจกรรม  
การเรียนรู้ที่หลากหลาย โดยเน้นการมีส่วนร่วมของนักเรียน  
ครู พ่อแม่ และชุมชน

- ◆ สถานศึกษาที่เกี่ยวข้องกับการผลิตครู ได้มาศึกษาแลกเปลี่ยนเรียนรู้และให้ข้อเสนอแนะ ทำให้นักศึกษาที่จะออกไปเป็นครู มีความสำนึกรับผิดชอบต่ออาชีพ สังคม ประเทศชาติ และรักในอาชีพครู
- ◆ ชุมชนและสังคม ได้มีส่วนร่วมในการพัฒนาทำให้ได้พลเมืองที่ดีมีคุณภาพ และศักยภาพที่จะช่วยพัฒนาชุมชน สังคม และประเทศชาติ
- ◆ องค์กรอื่นๆ ได้มีส่วนช่วยประเทศในการพัฒนาบุคคลที่จะเป็นพลเมืองที่ดี มีคุณภาพและศักยภาพ ที่จะช่วยพัฒนาประเทศต่อไป

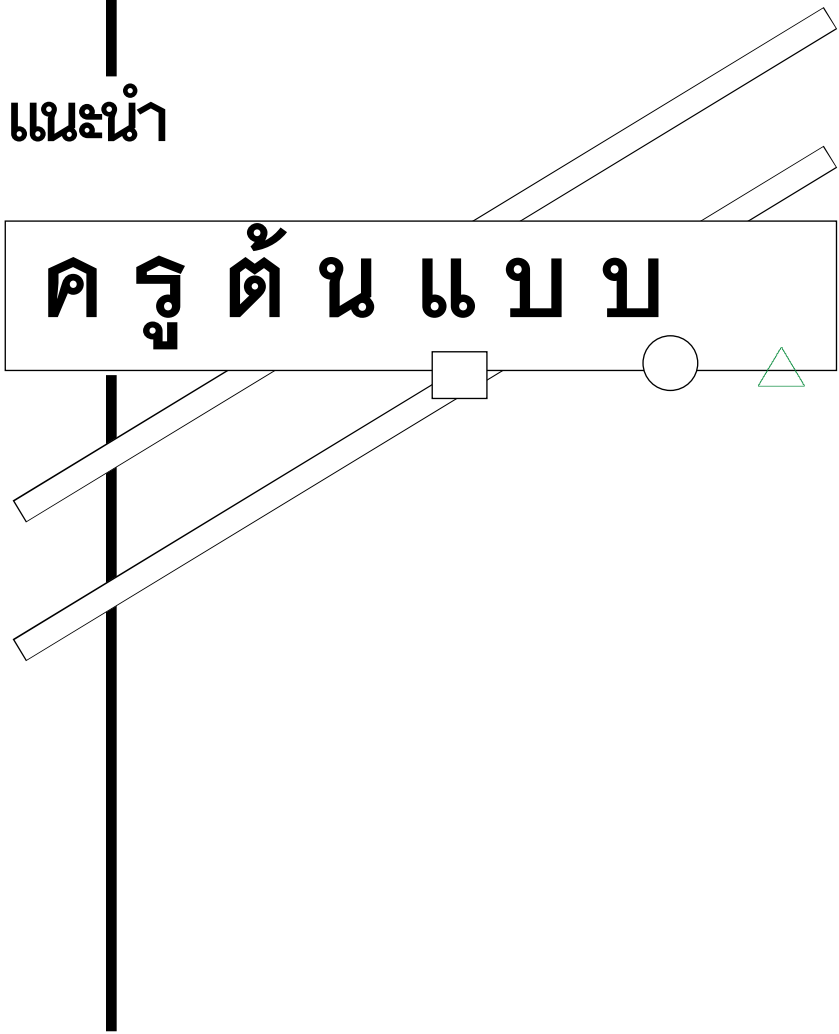
การปฏิรูปการศึกษาของชาติ จะสำเร็จลุล่วงไปด้วยดีมีคุณภาพ ถ้าครูมีจิตวิญญาณและศรัทธาในวิชาชีพครู ตามเจตนารมณ์ของพระราชบัญญัติการศึกษาแห่งชาติ จึงมุ่งหวังให้ครู-อาจารย์ และบุคคลากรทางการศึกษาเป็นคนดี มีความรู้ ความสามารถ และมุ่งสร้างสรรค์ชนิกกำลังรับเครือข่าย เพื่อแลกเปลี่ยนเรียนรู้ซึ่งกันและกัน เพื่อการเป็นครูที่ดีของเด็กๆ และเป็นพี่พี่ทางปัญญาให้กับชุมชนต่อไป



## บรรณานุกรม

- กรมวิชาการ, กระทรวงศึกษาธิการ. **คู่มือการจัดกิจกรรมการเรียนรู้ การสอนสิ่งแวดล้อมศึกษา การนิศึกษาป่าชุมชน ระดับ ประถมศึกษา และระดับมัธยมศึกษาตอนต้น.** กรุงเทพฯ : โรงพิมพ์คุรุสภาลาดพร้าว, 2540.
- ..... **สารพัฒนาหลักสูตร.** ปีที่ 15 ฉบับที่ 14 มกราคม - มีนาคม. กรุงเทพฯ : พิมพ์ที่โรงพิมพ์คุรุสภาลาดพร้าว, 2539.
- คณะกรรมการการศึกษาแห่งชาติ, สำนักงาน. **ปฏิรูปการเรียนรู้ผู้เรียน สำคัญที่สุด.** กรุงเทพฯ : บริษัทพิมพ์ดี จำกัด, 2543.
- ชาติรี สำราญ. **เส้นทาง Story Line สู่การเรียนรู้.** กรุงเทพฯ : มูลนิธิสดศรี-สฤษดิ์วงศ์, 2542.
- ..... **หลากหลายวิธีสอนที่ไม่หลอกหลอนวิธีเรียนรู้.** กรุงเทพฯ : มูลนิธิสดศรี-สฤษดิ์วงศ์, 2542.
- สมศักดิ์ สิ้นธุระเวชญ์. **มุ่งสู่คุณภาพการศึกษา.** กรุงเทพฯ : สำนักพิมพ์วัฒนาพานิช จำกัด, 2542.
- อุทัย ดุสยเกษม. **ศึกษาเรียนรู้.** กรุงเทพฯ : มูลนิธิสดศรี-สฤษดิ์วงศ์, 2542.

แนะนำ



กรุ ต้น แบบ บ

## แนะนำครูต้นแบบ ปี 2542

ชื่อ/นามสกุล นางนิศยา เนตรศักดิ์เกษม

ตำแหน่ง อาจารย์ 2 ระดับ 7

### สถานที่ทำงาน/สังกัด

ชื่อสถานที่ โรงเรียนวัดศรีบัวบาน

สังกัด สำนักงานคณะกรรมการการประถมศึกษาแห่งชาติ

ตำบล ศรีบัวบาน อำเภอ เมือง

จังหวัด ลำพูน รหัสไปรษณีย์ 51000

### ที่อยู่

บ้านเลขที่ 251 หมู่ที่ 11

ซอย 83 ถนน จามเทวี-ริมปิง

ตำบล ดันธง อำเภอ เมือง

จังหวัด ลำพูน รหัสไปรษณีย์ 51000

### โทรศัพท์

โทรศัพท์ที่ทำงาน 0-5355-3077

โทรศัพท์ที่บ้าน 0-5351-2402

## คณะผู้ดำเนินการ

### ที่ปรึกษา

ดร.รุ่ง แก้วแดง  
เลขาธิการคณะกรรมการการศึกษาแห่งชาติ  
นางสาวมยุรี จารุปาน  
รองเลขาธิการคณะกรรมการการศึกษาแห่งชาติ

### นักวิจัย

นางนิทยา เนตรศักดิ์เกษม ครูต้นแบบ ปี 2542  
วิชา ทุกกลุ่มประสบการณ์ ระดับ ประถมศึกษา

### ผู้พิจารณารายงาน

อาจารย์ไพเราะ พุ่มมัน

### ผู้ดำเนินการโครงการ

นางสาวภัทนิดา พันธุมเสน  
นางสาวสมรัชนิกร อ่องเอิบ  
นางพ้ามุ่ย เรืองเลิศบุญ  
นางสาวชนิดา อาคมวัฒน์

### บรรณาธิการ ผู้เรียบเรียง และจัดพิมพ์ฉบับ

นางพ้ามุ่ย เรืองเลิศบุญ

### ผู้ประสาน

นายสมยศ พันธุ์โหวพารกุล

### หน่วยงานที่รับผิดชอบ

กองทุนรางวัลเกียรติยศแห่งวิชาชีพครู (กรค.)  
สำนักงานคณะกรรมการการศึกษาแห่งชาติ (สกค.)  
สำนักนายกรัฐมนตรี

สื่อความรู้...สู่ชุมชน

วางแผนร่วมกัน

ผูกพันชุมชน

จนได้เรื่อง

เพียงความรู้

สู่การวิเคราะห์

เหมาะสมการณ์

ผ่านการเรียนรู้

สู่การพัฒนา

นิตยา เนตรศักดิ์เกษม



# บันทึกท้ายเล่ม

Handwriting practice area with 15 sets of horizontal lines. Each set consists of a solid top line, a dashed middle line, and a solid bottom line. Small blue icons of a house and a pencil are scattered across the lines to guide letter height and placement.

...เพื่อเป็นการใช้ทรัพยากรของชาติให้คุ้มค่า

หากท่านไม่ใช่หนังสือเล่มนี้แล้ว

โปรดมอบให้ผู้อื่นนำไปใช้ประโยชน์ต่อไป...

