

โปรแกรมปฐมวัย ไฮสโคป

ดร.นภเนตร อรรสมบวร

The High / Scope Perry Preschool Project* เป็นการศึกษาระยะยาว (Long - term study) เพื่อประเมินว่าโปรแกรมปฐมวัยที่มีคุณภาพสูง มุ่งเน้นรูปแบบการเรียนรู้ที่ยึดผู้เรียนเป็นศูนย์กลาง และเปิดโอกาสให้ผู้เรียนได้ลงมือกระทำกิจกรรมต่าง ๆ ด้วยตนเองสามารถส่งผลทางบวกทั้งระยะสั้นและระยะยาวต่อเด็กยากจนหรือเด็กที่อยู่ในสภาวะเสี่ยงต่อการล้มเหลวด้านการเรียน โดยมีการรายงานและติดตามผลการวิจัยเป็นระยะ ๆ ดังนี้

- * อายุ 5 ปี มุ่งเน้นพัฒนาการทางสติปัญญา
- * อายุ 8 ปี มุ่งเน้นความสำเร็จด้านการเรียน
- * อายุ 15 ปี มุ่งเน้นความสำเร็จด้านการเรียน และพฤติกรรมทางสังคม
- * อายุ 19 ปี มุ่งเน้นการเข้าสู่ภาวะความเป็นผู้ใหญ่
- * อายุ 27 ปี มุ่งเน้นสถานภาพของความเป็นผู้ใหญ่และความสำเร็จ

* สรุปและเรียบเรียงจากวิดีโอที่ค้นเรื่อง High /Scope Perry Preschool Study Through Age 27 Presented by David P.Weikart and Lawrence J. Schweinhart Principal Investigators, Media Producer by Kevin McDonnell (1993)

1. สมมติฐานงานวิจัย

โปรแกรมปฐมวัยที่มีคุณภาพสามารถช่วยเด็กที่ยากจนให้มีการเริ่มต้นที่ดี โดยเฉพาะในส่วนเชื่อมต่อ (transition) จากบ้านสู่ชุมชน ขณะเดียวกันก็ช่วยให้เด็กเหล่านี้เติบโตเป็นผู้ใหญ่ที่มีความรับผิดชอบทั้งต่อสังคมและตนเอง

2. กระบวนการวิจัย

❖ กลุ่มตัวอย่าง

นักวิจัยได้ใช้เวลาเกือบ 30 ปีในการศึกษาชีวิตของเด็กอเมริกันผิวดำ (African - American) จำนวน 123 คนซึ่งอาศัยอยู่ในบริเวณใกล้เคียงกับโรงเรียนประถม Perry เมือง Ypsilanti รัฐมิชิแกนโดยได้เริ่มทำการศึกษาในปี ค.ศ. 1960

เกณฑ์การคัดเลือกกลุ่มตัวอย่างมีดังนี้

- * ต้องเป็นเด็กยากจน
- * ต้องอยู่ในสถานะเสี่ยงต่อการล้มเหลวด้านการเรียน

❖ รูปแบบการวิจัย

รูปแบบการวิจัยถือว่ามีความสำคัญมากต่อการศึกษาคั้งนี้ รูปแบบที่ใช้คือ Random assignment ซึ่งมีการแบ่งเด็กเป็น 2 กลุ่ม โดยวิธีการสุ่มตัวอย่าง ดังนี้

กลุ่มที่ 1 Program group คือกลุ่มซึ่งเข้ารับการศึกษาในโปรแกรมปฐมวัยที่มีคุณภาพสูง มุ่งเน้นรูปแบบการเรียนรู้ที่ยึดผู้เรียนเป็น

ศูนย์กลาง และเปิดโอกาสให้ผู้เรียนได้ลงมือกระทำ กิจกรรมต่าง ๆ ด้วยตนเอง กลุ่มนี้มีเด็กจำนวน 58 คน

กลุ่มที่ 2 No - program คือ กลุ่มซึ่งไม่ได้ผ่านโปรแกรมปฐมวัย กลุ่มนี้มีเด็กจำนวน 65 คน

ประเด็นที่สำคัญที่สุดประการหนึ่งของการทำวิจัยครั้งนี้คือ กลุ่มตัวอย่างทั้งสองกลุ่มข้างต้นไม่มีความแตกต่างกันไม่ว่าจะเป็นความสามารถส่วนตัวของเด็กหรือความสามารถของผู้ปกครอง

❖ รายละเอียดและหลักการของโปรแกรม โฮสโคป

โปรแกรมมีระยะเวลา 2 ปี คือ เมื่อเด็กอายุ 3 และ 4 ปี ตามลำดับโดยมีหลักการต่างๆ ที่สำคัญ ดังนี้

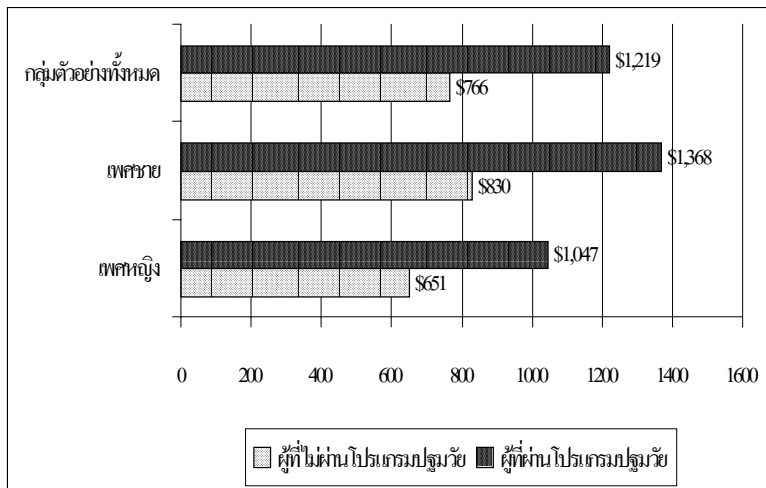
1. หลักสูตรของโปรแกรมมุ่งเน้นการเรียนรู้ที่ผู้เรียนเป็นผู้ลงมือกระทำด้วยตนเอง (Active learning)
2. หลักสูตรมีการปรับปรุง แก้ไขอย่างต่อเนื่อง สม่่าเสมอ และมีการอบรมครูผู้สอนอย่างเป็นระบบ
3. การประเมินผลใช้วิธีการสังเกตเป็นหลัก
4. มีการติดต่อพูดคุยกับผู้ปกครองอย่างสม่ำเสมอและต่อเนื่องโดยเฉพาะการเยี่ยมบ้าน (Home visits) ในแต่ละสัปดาห์ซึ่งถือเป็นหัวใจหลักของโปรแกรม

3. ผลการวิจัย

เป็นการเปรียบเทียบกันระหว่างกลุ่มที่ผ่านโปรแกรมปฐมวัยและกลุ่มที่ไม่ได้ผ่านโปรแกรมปฐมวัยโดยมีการดูรายละเอียดความแตกต่างระหว่างเพศชายกับเพศหญิง ประเด็นต่าง ๆ มีดังนี้

1. **ด้านรายได้เฉลี่ยต่อเดือน** เมื่อกลุ่มตัวอย่างอายุ 27 ปีพบว่ามีความแตกต่างอย่างมีนัยสำคัญระหว่างกลุ่มที่ผ่านโปรแกรมปฐมวัยและกลุ่มที่ไม่ได้ผ่านการศึกษาในโปรแกรมปฐมวัย

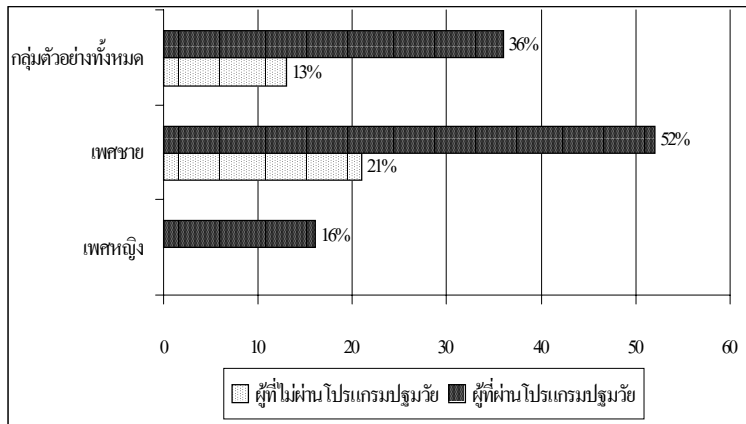
รายได้เฉลี่ยต่อเดือนเมื่ออายุ 27 ปี



จากกราฟจะเห็นได้ว่า โดยภาพรวมกลุ่มที่ผ่านโปรแกรมปลูมวัยมีรายได้เฉลี่ยต่อเดือนสูงกว่ากลุ่มที่ไม่ได้ผ่านโปรแกรมปลูมวัย กลุ่มที่ผ่านโปรแกรมปลูมวัยมีรายได้เฉลี่ย 1,219 เหรียญสหรัฐต่อเดือน กลุ่มที่ไม่ได้ผ่านโปรแกรมปลูมวัยมีรายได้ 766 เหรียญสหรัฐต่อเดือน ถ้าแยกตามเพศพบว่าเพศชายที่ผ่านโปรแกรมปลูมวัยมีรายได้ 1,368 เหรียญสหรัฐต่อเดือน ขณะที่เพศชายที่ไม่ได้ผ่านโปรแกรมปลูมวัยมีรายได้ 830 เหรียญสหรัฐต่อเดือน ถ้าเปรียบเทียบระหว่างเพศหญิงด้วยกันพบว่าผู้หญิงที่ผ่านโปรแกรมปลูมวัยมีรายได้เฉลี่ย 1,047 เหรียญสหรัฐต่อเดือน ขณะที่ผู้หญิงที่ไม่ได้ผ่านโปรแกรมปลูมวัยมีรายได้เฉลี่ยต่อเดือนเพียง 651 เหรียญสหรัฐต่อเดือน

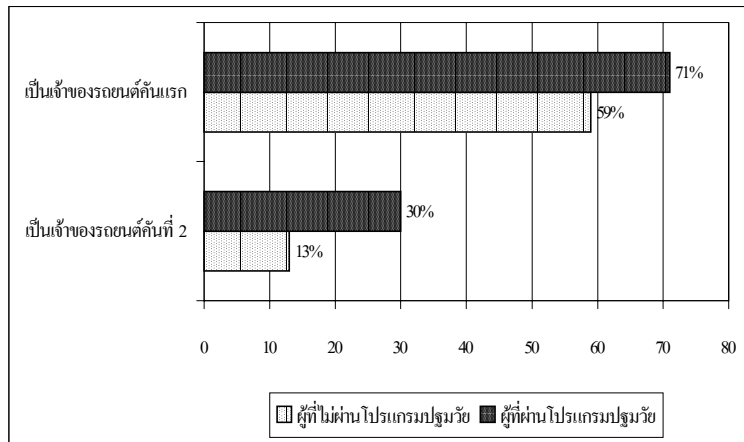
2. ด้านการมีบ้านเป็นของตนเอง ซึ่งประเมินเมื่อกลุ่มตัวอย่างอายุ 27 ปีเช่นกัน พบว่า กลุ่มที่ผ่านโปรแกรมปลูมวัยมีบ้านเป็นของตนเองมากกว่ากลุ่มที่ไม่ผ่านโปรแกรมปลูมวัย กล่าวคือ กลุ่มที่ผ่านโปรแกรมปลูมวัยมีบ้านเป็นของตนเองสูงถึง 36% ขณะที่กลุ่มที่ไม่ได้ผ่านโปรแกรมปลูมวัยมีบ้านเป็นของตนเองเพียง 13% เท่านั้น ถ้าเปรียบเทียบโดยแยกตามเพศ พบว่า ผู้ชายที่ผ่านโปรแกรมปลูมวัยมีบ้านเป็นของตนเอง (52%) มากกว่าผู้ชายที่ไม่ได้ผ่านโปรแกรมปลูมวัย (21%) ประมาณ 1 เท่าตัว ในผู้หญิงก็เช่นกัน ผู้หญิงที่ผ่านโปรแกรมปลูมวัยมีบ้านเป็นของตนเองสูงถึง 16% ขณะที่ผู้หญิงที่ไม่ได้ผ่านโปรแกรมปลูมวัยไม่สามารถมีบ้านเป็นของตนเอง

การมีบ้านเป็นของตนเองเมื่ออายุ 27 ปี



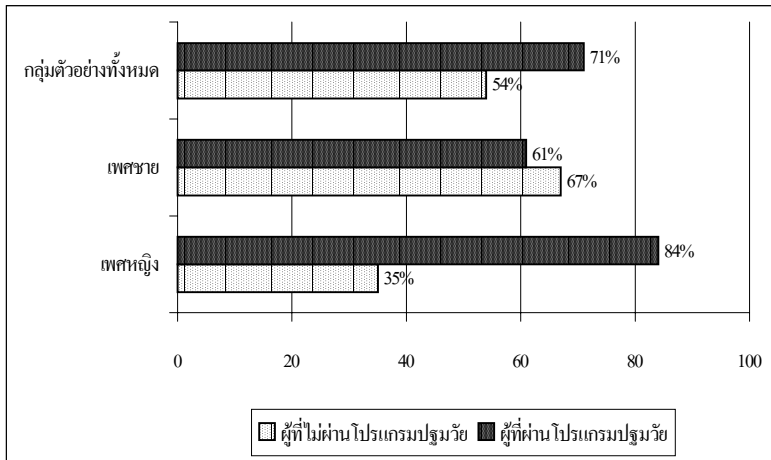
3. ด้านการมีรถยนต์เป็นของตนเองเมื่ออายุ 27 ปี พบว่าในการเป็นเจ้าของรถยนต์คันแรกไม่มีความแตกต่างอย่างเป็นนัยสำคัญระหว่างกลุ่มที่ผ่านโปรแกรมปฐมวัยและกลุ่มที่ไม่ได้ผ่านโปรแกรมปฐมวัย กล่าวคือ กลุ่มที่ผ่านโปรแกรมปฐมวัยมีรถยนต์คันแรกเป็นของตนเอง 71% ขณะที่กลุ่มที่ไม่ได้ผ่านโปรแกรมปฐมวัย มีรถยนต์เป็นของตนเอง 51% แต่ความแตกต่างจะปรากฏอย่างชัดเจนในด้านการมีรถยนต์คันที่สองเป็นของตนเอง พบว่า กลุ่มที่ผ่านโปรแกรมปฐมวัยมีรถยนต์คันที่สองเป็นของตนเองสูงถึง 30% ขณะที่กลุ่มที่ไม่ผ่านโปรแกรมปฐมวัย มีรถยนต์คันที่สองเป็นของตนเองเพียง 13%

การมีรถยนต์เป็นของตนเองเมื่ออายุ 27 ปี



4. ด้านจำนวนปีที่ศึกษาสูงสุด พบว่ากลุ่มที่ผ่านโปรแกรมปฐมวัยสำเร็จการศึกษาระดับมัธยมปลายหรือเทียบเท่าสูงกว่ากลุ่มที่ไม่ได้ผ่านโปรแกรมปฐมวัย (71% และ 54% ตามลำดับ) เมื่อจำแนกตามเพศ ในเพศชาย พบว่า ผลตรงกันข้าม กล่าวคือ กลุ่มที่ผ่านโปรแกรมปฐมวัยสำเร็จการศึกษาระดับมัธยมปลายต่ำกว่ากลุ่มที่ไม่ได้ผ่านโปรแกรมปฐมวัย (61% และ 67% ตามลำดับ) ซึ่งเป็นความแตกต่างที่ไม่มีนัยสำคัญ อย่างไรก็ตาม ผลที่พบก็ไม่ได้เป็นไปตามที่กลุ่มนักวิจัยคาดหวัง สำหรับในเพศหญิง พบว่า กลุ่มที่ผ่านโปรแกรมปฐมวัยสำเร็จการศึกษาระดับมัธยมปลายในจำนวนที่สูงกว่ากลุ่มที่ไม่ได้ผ่านโปรแกรมปฐมวัยอย่างมีนัยสำคัญ (84% และ 35% ตามลำดับ)

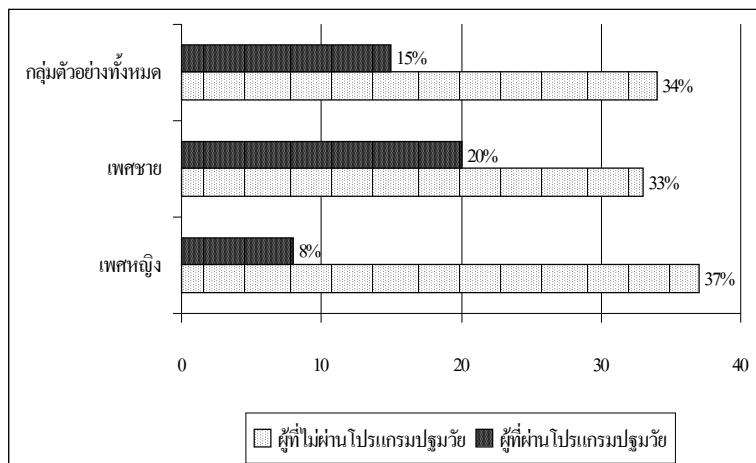
จำนวนปีที่ศึกษาสูงสุด



5. การเข้ารับบริการช่วยเหลือด้านความบกพร่องทางสติปัญญา (Mental Impairment) ในที่นี้หมายถึง ความบกพร่องทางสติปัญญาในระดับที่เข้ารับการศึกษาได้หรือเรียนได้ซึ่งตัดสินโดยหน่วยงานที่จัดการศึกษาสำหรับเด็กพิเศษ (Special Education) จากงานวิจัยพบว่า กลุ่มที่ผ่านโปรแกรมปฐมวัยเข้ารับบริการช่วยเหลือด้านความบกพร่องทางสติปัญญาน้อยกว่ากลุ่มที่ไม่ได้ผ่านโปรแกรมปฐมวัย (15% และ 34% ตามลำดับ) เมื่อจำแนกตามเพศ พบว่า ไม่มีความแตกต่างอย่างมีนัยสำคัญในเพศชาย กล่าวคือ เพศชายที่ผ่านโปรแกรมปฐมวัยเข้ารับบริการช่วยเหลือด้านความบกพร่องทางสติปัญญาน้อยกว่าเพศชายที่ไม่ได้ผ่านโปรแกรมปฐมวัยเพียงเล็กน้อย (20% และ 33% ตามลำดับ) ในขณะที่

ที่ในเพศหญิงมีความแตกต่างอย่างมีนัยสำคัญ กล่าวคือ เพศหญิงที่ผ่านโปรแกรมปฐมวัยได้รับการบริการช่วยเหลือด้านความบกพร่องทางสติปัญญาน้อยกว่าเพศหญิงที่ไม่ได้ผ่านโปรแกรมปฐมวัยค่อนข้างมาก (8% และ 37% ตามลำดับ)

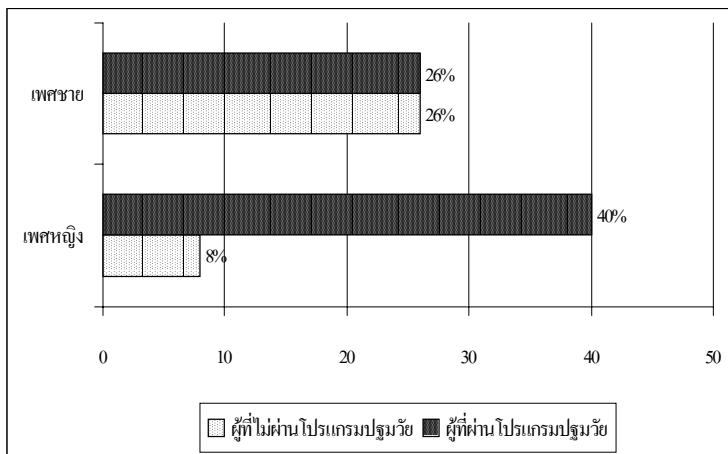
การเข้ารับบริการช่วยเหลือด้านความบกพร่องทางสติปัญญา



6. สถานภาพการสมรสเมื่ออายุ 27 ปี ไม่พบความแตกต่างในเพศชายระหว่างเพศชายที่ผ่านโปรแกรมปฐมวัยและเพศชายที่ไม่ได้ผ่านโปรแกรมปฐมวัย กล่าวคือ อยู่ในสัดส่วนที่เท่ากัน (26% และ 26% ตามลำดับ) แต่พบความแตกต่างในระยะเวลาของการใช้ชีวิตสมรส กล่าวคือ

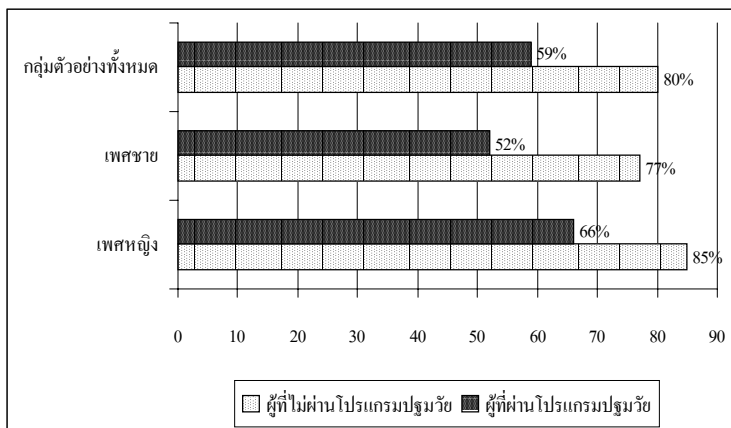
เพศชายที่ผ่านโปรแกรมปฐมวัยจะมีระยะเวลาของการใช้ชีวิตสมรสยาวนานกว่าเพศชายที่ไม่ผ่านโปรแกรมปฐมวัยถึง 2 เท่า สำหรับในเพศหญิงพบความแตกต่างอย่างมีนัยสำคัญระหว่างเพศหญิงที่ผ่านโปรแกรมปฐมวัยและไม่ผ่านโปรแกรมปฐมวัย กล่าวคือ เพศหญิงที่ผ่านโปรแกรมปฐมวัยแต่งงานในสัดส่วนที่สูงกว่าเพศหญิงที่ไม่ผ่านโปรแกรมปฐมวัย (40% และ 8% ตามลำดับ) ซึ่งบ่งชี้ว่า สัดส่วนของเพศหญิงที่ผ่านโปรแกรมปฐมวัยมีบุตรนอกสมรสน้อยกว่าเพศหญิงที่ไม่ได้ผ่านโปรแกรมปฐมวัย

สถานภาพการสมรสเมื่ออายุ 27 ปี



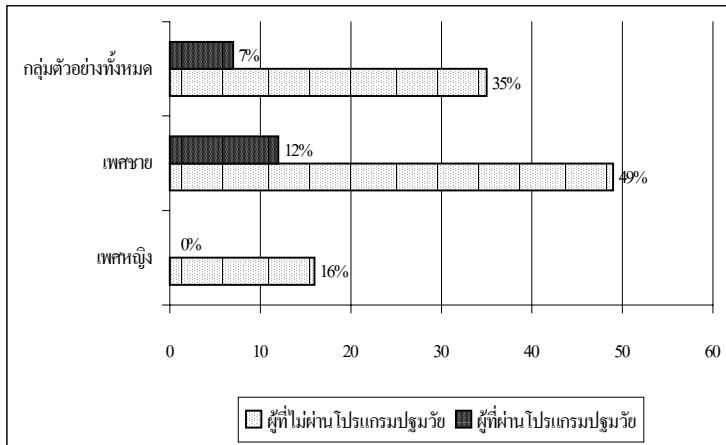
7. การเข้ารับบริการด้านสังคมสงเคราะห์ในช่วงอายุระหว่าง 18 - 27 ปี พบความแตกต่างอย่างมีนัยสำคัญระหว่างกลุ่มที่ผ่านโปรแกรม ปลูกฝังและกลุ่มที่ไม่ผ่านโปรแกรมปลูกฝังกล่าวคือ กลุ่มที่ไม่ผ่านโปรแกรม ปลูกฝังต้องพึ่งบริการด้านสังคมสงเคราะห์สูงถึง 80% ขณะที่กลุ่มที่ผ่าน โปรแกรมปลูกฝังพึ่งบริการด้านสังคมสงเคราะห์เพียง 59% ซึ่งก็พบความ แตกต่างดังกล่าวในเพศชายเช่นกัน กล่าวคือ เพศชายที่ไม่ผ่านโปรแกรม ปลูกฝังต้องพึ่งบริการด้านสังคมสงเคราะห์สูงถึง 77% ขณะที่เพศชายที่ผ่าน โปรแกรมปลูกฝังพึ่งบริการด้านสังคมสงเคราะห์เพียง 52% ในเพศหญิง กลุ่มที่ไม่ผ่านโปรแกรมปลูกฝังพึ่งบริการด้านสังคมสงเคราะห์สูงถึง 85 % ขณะที่กลุ่มที่ผ่านโปรแกรมปลูกฝังพึ่งบริการด้านสังคมสงเคราะห์เพียง 66%

การเข้ารับบริการด้านสังคมสงเคราะห์ (ช่วงอายุระหว่าง 18-27 ปี)



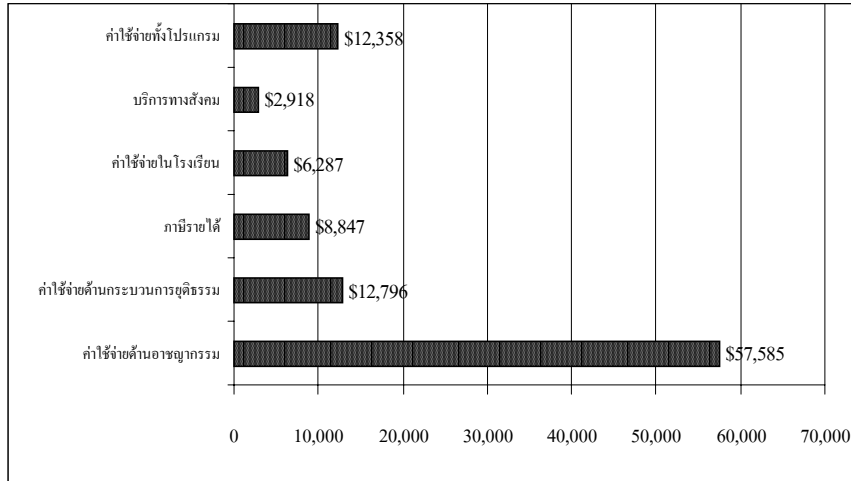
8. อัตราการถูกจับกุม (5 ครั้งหรือมากกว่า) การถูกจับกุมในที่นี้ มีสาเหตุมาจากการขโมย การใช้ความรุนแรงและการเกี่ยวข้องกับยาเสพติด จากงานวิจัยพบว่ากลุ่มที่ผ่านโปรแกรมปลุมนววัยมีอัตราการถูกจับกุมเพียง 7% ขณะที่กลุ่มที่ไม่ผ่านโปรแกรมปลุมนววัยมีอัตราการถูกจับกุมสูงถึง 35% ในเพศชายก็เช่นกัน เพศชายที่ไม่ผ่านโปรแกรมปลุมนววัยมีอัตราการถูกจับกุมสูงถึง 49% ขณะที่เพศชายที่ผ่านโปรแกรมปลุมนววัยมีอัตราการถูกจับกุม 12% ในเพศหญิงกลุ่มที่ผ่านโปรแกรมปลุมนววัยไม่มีประวัติการถูกจับกุมเลย แต่กลุ่มที่ไม่ผ่านโปรแกรมปลุมนววัยมีอัตราการถูกจับกุม 16%

อัตราการถูกจับกุม (5 ครั้งหรือมากกว่า)



การวิเคราะห์ผลดีของการจัดโปรแกรมปฐมวัยสำหรับเด็ก ยากจน

ค่าใช้จ่ายของการจัดโปรแกรมปฐมวัยต่อเด็ก 1 คน และผลดีที่ได้รับ



ทุก ๆ 1 เหรียญสหรัฐที่เสียไปสังคมจะได้คืน 7.16 เหรียญสหรัฐ

จากผลการวิจัยข้างต้นจะเห็นได้ว่า การจัดโปรแกรมปฐมวัยสำหรับเด็กในช่วงอายุระหว่าง 3-4 ปี ส่งผลดีต่อสังคมโดยรวม โปรแกรมปฐมวัยที่ดีช่วยพัฒนาคุณภาพชีวิตของเด็ก ครอบครัว และชุมชน โดยเฉพาะในเด็กยากจนและเด็กที่อยู่ในสถานะเสี่ยงต่อความล้มเหลวด้านการเรียน ถ้ามองด้านค่าใช้จ่ายของเด็กต่อหัวจะพบว่า ค่าใช้จ่ายตลอดทั้งโปรแกรม (ระยะเวลา 2 ปี) เป็นจำนวนเงินทั้งสิ้น 12,358 เหรียญสหรัฐ

ขณะที่รัฐต้องเสียค่าใช้จ่ายต่าง ๆ มากมายสำหรับบุคคลที่ไม่ได้ผ่านโปรแกรม
 ปลูกม่วย ซึ่งจากงานวิจัยชี้ให้เห็นว่ามีแนวโน้มที่จะสร้างปัญหาต่าง ๆ ให้กับ
 สังคมมากกว่าบุคคลที่ผ่านโปรแกรมปลูกม่วย ค่าใช้จ่ายต่าง ๆ ที่รัฐต้องเสีย
 เช่น

* ค่าใช้จ่ายด้านสวัสดิการสังคม เป็นจำนวนเงิน 2,918 เหรียญ
 สหรัฐ

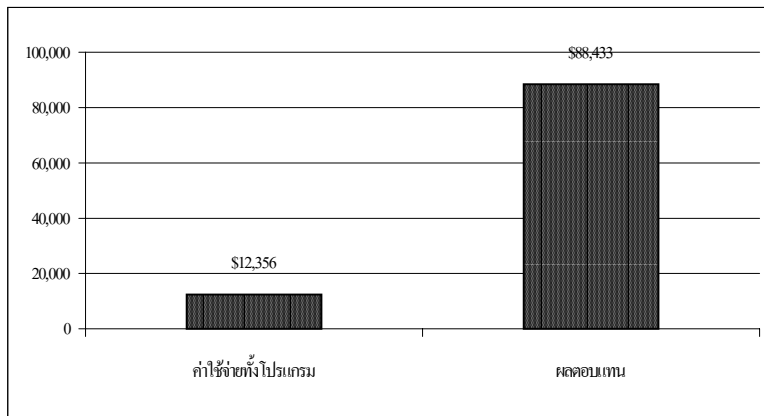
* ค่าใช้จ่ายด้านการศึกษาในโรงเรียน เป็นจำนวนเงิน 6,287
 เหรียญสหรัฐ

* ค่าใช้จ่ายด้านภาษีรายได้ เป็นจำนวนเงิน 8,847 เหรียญสหรัฐ
 ทั้งนี้เนื่องจากผู้ที่ผ่านโปรแกรมปลูกม่วยมีรายได้สูงกว่าผู้ที่ไม่ผ่านโปรแกรม
 ปลูกม่วยจึงมีความสามารถในการเสียภาษีให้กับรัฐได้ ขณะที่ผู้ที่ไม่ผ่าน
 โปรแกรมปลูกม่วยมีรายได้ต่ำหรือไม่มีรายได้ จึงทำให้ไม่สามารถเสียภาษีให้
 กับรัฐได้ รัฐจึงขาดรายได้ส่วนนี้ไป

* ค่าใช้จ่ายด้านกระบวนการยุติธรรม เป็นจำนวนเงิน 12,796
 เหรียญสหรัฐ ซึ่งเป็นจำนวนเงินที่สูงกว่าค่าใช้จ่ายของโปรแกรมปลูกม่วยทั้ง
 โปรแกรม

* ค่าใช้จ่ายด้านอาชญากรรม เป็นจำนวนเงิน 57,585 เหรียญ
 สหรัฐ

ค่าใช้จ่ายที่รัฐต้องจ่ายสำหรับเด็กที่ผ่านโปรแกรมปฐมวัย และผลที่รัฐได้รับ



ค่าใช้จ่าย / ผลตอบแทน อัตราส่วน : \$1 / \$.16

จากกราฟข้างต้นจะเห็นได้ว่ารัฐต้องเสียค่าใช้จ่ายสำหรับเด็กที่ผ่านโปรแกรมปฐมวัยต่อคน (ระยะเวลา 2 ปี) เป็นจำนวนเงิน 12,356 เหรียญสหรัฐ แต่สิ่งที่รัฐจะได้รับกลับคืนมาหรือผลประโยชน์ที่ได้คิดเป็นจำนวนเงินทั้งสิ้นถึง 88,433 เหรียญสหรัฐ กล่าวอีกนัยหนึ่งคือ ทุก ๆ 1 เหรียญสหรัฐที่รัฐลงทุนในโปรแกรมปฐมวัย รัฐจะได้รับผลประโยชน์กลับคืนมาถึง 7.16 เหรียญสหรัฐ

ค่าใช้จ่ายในโปรแกรมปฐมวัยปี 1992

ในปี 1992 ถ้าเด็กวัย 3-4 ปีจำนวน 58 คน เข้ารับการศึกษาในโปรแกรมปฐมวัย รัฐต้องเสียค่าใช้จ่ายเป็นจำนวนเงินทั้งสิ้น 716,648 เหรียญสหรัฐ แต่ถ้าวัดไม่ต้องการเสียค่าใช้จ่ายจำนวนนี้ รัฐอาจจำเป็นต้องเสียค่าใช้จ่ายเพิ่มขึ้นอีกในภายหลังสำหรับเด็กที่ไม่ผ่านการศึกษาระดับปฐมวัยเป็นจำนวนเงินถึง 4.4 ล้านดอลลาร์สหรัฐ ในประเทศสหรัฐอเมริกาในแต่ละปีมีเด็กที่เกิดในครอบครัวยากจนเป็นจำนวนทั้งสิ้นถึง 914,000 คน ซึ่งรัฐต้องเสียค่าใช้จ่ายในการจัดโปรแกรมปฐมวัยสำหรับเด็กเหล่านี้คิดเป็นจำนวนเงินทั้งสิ้น 11.3 ล้านดอลลาร์สหรัฐ และถ้าวัดไม่ต้องการจัดโปรแกรมปฐมวัยสำหรับเด็กเหล่านี้ รัฐอาจต้องเสียค่าใช้จ่ายเพิ่มขึ้นในภายหลังคิดเป็นจำนวนเงินทั้งสิ้นถึง 69.5 ล้านดอลลาร์สหรัฐ

ข้อเสนอแนะเชิงนโยบาย

ผลการวิจัยจากโครงการ High / Scope Perry Preschool ซึ่งให้เห็นถึงความจำเป็นและความสำคัญของการจัดโปรแกรมสำหรับเด็กปฐมวัย ข้อเสนอแนะเชิงนโยบายมีดังต่อไปนี้

1. รัฐจะต้องจัดสรรงบประมาณเป็นก้อนเพื่อให้เด็กวัย 3-4 ขวบที่เกิดในครอบครัวที่ยากจนทุกคนได้มีโอกาสเข้ารับการศึกษานี้ในโปรแกรมปฐมวัยที่มีคุณภาพสูง

2. รัฐจะต้องจัดสรรงบประมาณที่พอเพียงสำหรับเด็กแต่ละคน เพื่อให้เด็กได้รับการศึกษาในโปรแกรมปฐมวัยที่เน้นผู้เรียนเป็นศูนย์กลาง และเป็นผู้ลงมือกระทำกิจกรรมต่าง ๆ ด้วยตนเอง (Active learning)

การเปรียบเทียบโปรแกรม High/Scopes และ Head Start

	โปรแกรม High / Scopes	โปรแกรม Head Start
<u>ชนิดของโปรแกรม</u>	โปรแกรมที่จัดขึ้นเป็นตัวอย่างสำหรับเด็กยากจน	โปรแกรมของรัฐที่จัดขึ้นสำหรับเด็กยากจน
<u>ค่าใช้จ่ายต่อหัว</u>	7,300 เหรียญสหรัฐ	4,100 เหรียญสหรัฐ
<u>ค่าใช้จ่ายที่เสนอแนะ</u>	5,500 เหรียญสหรัฐ	5,500 เหรียญสหรัฐ
<u>องค์ประกอบของโปรแกรม</u>	โปรแกรมสำหรับเด็กปฐมวัย เน้นการมีส่วนร่วมของพ่อแม่	โปรแกรมสำหรับเด็กปฐมวัย เน้นการมีส่วนร่วมของพ่อแม่ เน้นการดูแลด้านสุขภาพอนามัยและบริการด้านสังคมสงเคราะห์
<u>พัฒนาการด้านสติปัญญา</u>	เด็กมีพัฒนาทางสติปัญญาดีขึ้น	เด็กมีพัฒนาการทางสติปัญญาดีขึ้น
<u>ผลระยะยาว</u>	มีผลดีทั้งต่อตัวเด็กเอง ครอบครัวและสังคมส่วนรวม	ยังไม่มีผลการประเมินผล

องค์ประกอบสำคัญของโปรแกรม ไฮสโคป

องค์ประกอบสำคัญที่ส่งผลให้โปรแกรม ไฮสโคป ประสบความสำเร็จ มีดังต่อไปนี้

* หลักสูตรที่มุ่งเน้นผู้เรียนเป็นศูนย์กลาง มีส่วนร่วมในการเรียน และเป็นผู้ลงมือกระทำกิจกรรมต่าง ๆ ด้วยตนเอง

* การนิเทศการใช้หลักสูตรอย่างสม่ำเสมอ และการอบรมครูประจำการ (Inservice training) อย่างเป็นระบบซึ่งส่งผลกระทบระยะยาวต่อการจัดโปรแกรม

* มีการประเมินผลโปรแกรมและการสังเกตความก้าวหน้าของเด็กอย่างต่อเนื่องและสม่ำเสมอ

* เน้นการมีส่วนร่วมของผู้ปกครอง ในกิจกรรมต่าง ๆ ของโรงเรียน เช่น มีการเยี่ยมเยียนผู้ปกครอง (Home visits) อาทิตย์ละครั้ง ๆ ละ 1½ ชม. เป็นต้น ซึ่งถือเป็นองค์ประกอบที่สำคัญต่อความสำเร็จของโปรแกรม

สาระสำคัญของหลักสูตร ไฮสโคป

หลักสูตรของโปรแกรมไฮสโคป จะเน้นที่การมีส่วนร่วมของผู้เรียนในการเรียน และการเปิดโอกาสให้ผู้เรียนได้ลงมือกระทำสิ่งต่าง ๆ ด้วยตนเอง เป็นองค์ประกอบหลัก ขณะเดียวกันก็มุ่งเน้นถึงความสำคัญของสภาพแวดล้อม

ว่าต้องมีวัสดุอุปกรณ์ในการสอนที่พอเพียง นอกจากนี้กิจกรรมต่าง ๆ ที่เด็กทำในชั้นเรียนก็มุ่งเน้นว่าต้องเป็นกิจกรรม ที่เด็กเป็นผู้ริเริ่ม (child - Initiated Activities) ซึ่งประกอบด้วยกระบวนการหลัก ๆ 3 ประการ (PDR - Plan - do - review)

- * เด็กเป็นผู้วางแผนกิจกรรมว่าต้องการจะทำอะไร
- * เด็กเป็นผู้ดำเนินกิจกรรมด้วยตนเอง
- * เด็กสะท้อนความคิดต่อกิจกรรมที่ตนทำว่า ตนเรียนรู้อะไรจาก

กิจกรรมดังกล่าว

ทั้งนี้โดยต้องคำนึงถึงความสนใจของเด็กเป็นสำคัญ

บทบาทของผู้ใหญ่หรือครูในการมีส่วนร่วมในกิจกรรมของเด็ก

บทบาทของผู้ใหญ่หรือครูในหลักสูตรแบบไฮสโคป คือการสังเกต สนับสนุน และส่งเสริมกิจกรรมต่าง ๆ ของเด็ก โดยการจัดสิ่งแวดล้อมที่ คำนึงถึงความสนใจของเด็กเป็นสำคัญ นอกจากนี้กิจกรรมต่าง ๆ ที่เกิดขึ้นและดำเนินไปในชั้นเรียน ควรอยู่ในรูปแบบของกิจวัตรประจำวันเพื่อให้ เด็กสามารถพัฒนาความรู้สึกของการเป็นเจ้าของหลักสูตร เข้าใจกิจกรรม ต่างๆ ที่ดำเนินไปในชั้นเรียนได้เพื่อเด็กจะได้สามารถวางแผน ดำเนินกิจกรรม และสะท้อนความคิดต่อกิจกรรมต่าง ๆ ได้

นอกจากนี้ครูหรือผู้ใหญ่ควรมีส่วนร่วมในกิจกรรมต่าง ๆ ของเด็กโดยการถามคำถามที่เหมาะสมเพื่อช่วยให้เด็กวางแผนและคิดเกี่ยวกับกิจกรรมที่ตนทำได้ ลักษณะของคำถามที่มุ่งเน้น คือ คำถามปลายเปิด (Open - ended questions) ที่มุ่งให้เด็กคิดมากกว่าต้องการคำตอบที่ถูกต้อง

กระบวนการของหลักสูตรและผลที่เด็กได้รับ

กระบวนการของเด็ก	ผลลัพธ์
การแสดงออกซึ่งความตั้งใจ (การวางแผน - Plan)	ความคิดริเริ่ม ความรับผิดชอบ
การขยายประสบการณ์ (การดำเนินกิจกรรม - do)	ความอยากรู้อยากเห็น ความเป็นอิสระ เป็นตัวของตัวเอง
การสะท้อนความคิดต่อประสบการณ์ (การสะท้อนความคิด - review)	ความไว้วางใจ ความเชื่อมั่น ความคิดที่หลากหลาย

ผลระยะยาวของการจัดโปรแกรมปฐมวัย

1. ด้านของความฉลาด (Intellectual performance) จากงานวิจัยหลายชิ้น พบว่า ความฉลาดของเด็กที่พัฒนาขึ้นจากการเข้าร่วมในโปรแกรมปฐมวัยนั้นไม่ใช่ผลที่เกิดขึ้นในระยะยาว ดังนั้นการพิจารณาเฉพาะความสามารถทางสติปัญญาอย่างเดียวจึงไม่เพียงพอ

2. ผลสัมฤทธิ์ทางการเรียนของเด็ก (School achievement) ถึงแม้ว่าผลจากงานวิจัยชิ้นนี้จะชี้ให้เห็นว่า เด็กที่ผ่านโปรแกรมปฐมวัยมีผลสัมฤทธิ์ทางการเรียนที่สูงขึ้น แต่นั่นก็ไม่ใช่การเปลี่ยนแปลงอย่างยั่งยืนสำคัญ

3. ความคิดริเริ่มและแรงจูงใจ (Initiative and motivation) ถือเป็น การเปลี่ยนแปลงที่สำคัญและเห็นได้ชัดจากการที่เด็กได้เข้าร่วมในโปรแกรมปฐมวัย จากงานวิจัย พบว่า เด็กที่ผ่านโปรแกรมปฐมวัยสามารถพัฒนาความสัมพันธ์กับครอบครัวและสังคมได้อย่างมีประสิทธิภาพมากขึ้น

ข้อจำกัดของงานวิจัย

1. ข้อค้นพบหรือผลจากงานวิจัยมุ่งบรรยายเป็นกลุ่ม ไม่ใช่การบรรยายที่ชี้เฉพาะของแต่ละบุคคลในกลุ่ม และไม่ใช่ทุกคนที่ผ่านโปรแกรมปฐมวัยประสบความสำเร็จ

2. โปรแกรมปฐมวัยเป็นเพียงส่วนหนึ่งของความพยายามในการแก้ปัญหาความยากจน จำเป็นต้องอาศัยความพยายามขององค์กรอื่น ๆ ในสังคมประกอบด้วย

3. โปรแกรมปฐมวัยที่มีประสิทธิภาพต้องเป็นโปรแกรมที่มีคุณภาพสูง มุ่งเน้นที่การมีส่วนร่วมของผู้เรียนและส่งเสริมให้ผู้เรียนได้ลงมือปฏิบัติด้วยตนเอง ไม่ใช่โปรแกรมที่ครูเป็นผู้บอกหรือลงมือกระทำ

บทสรุป

1. โปรแกรมปฐมวัยที่มีคุณภาพสูง และส่งเสริมการมีส่วนร่วมในการเรียนของผู้เรียน เปิดโอกาสให้ผู้เรียนได้ลงมือปฏิบัติด้วยตนเองจะส่งผลในทางบวกต่อเด็กที่เกิดในครอบครัวยากจนในระยะยาวในประเด็นสำคัญ ๆ ดังนี้

* ช่วยพัฒนาผลการเรียนของเด็ก ทำให้ผลการเรียนของเด็กในโรงเรียนดีขึ้นถึงแม้ว่าการเปลี่ยนแปลงจะยังไม่ชัดเจนมากนัก

* ลดพฤติกรรมด้านอาชญากรรมให้น้อยลง

* ช่วยยกระดับสถานะภาพทางเศรษฐกิจในวัยผู้ใหญ่ เช่น มีรายได้สูงขึ้น มีบ้านและรถยนต์เป็นของตนเอง เป็นต้น

* พัฒนาความรับผิดชอบต่อชีวิตครอบครัวมากขึ้น ซึ่งช่วยลดอัตราการเกิดของเด็กนอกสมรส

2. จากผลการวิจัยชี้ให้เห็นว่าชีวิตของเด็กที่เกิดในสภาวะยากจนมีความมั่นคงมากขึ้น หลังจากผ่านโปรแกรมปฐมวัย

3. ถึงแม้ว่าจะมีโปรแกรมต่าง ๆ มากมายที่คอยให้ความช่วยเหลือเด็กโดยเฉพาะเด็กผู้หญิงที่มีปัญหา เช่น การให้เด็กเข้าชั้นหรือการให้บริการทางจิตใจ เป็นต้น แต่เด็กที่ผ่านโปรแกรมต่าง ๆ เหล่านี้ก็มีแนวโน้มที่จะออกจากโรงเรียนกลางคัน ดังนั้นการให้การศึกษাপฐมวัยแก่เด็กตั้งแต่ต้น ซึ่งเป็นส่วนหนึ่งของการป้องกันมิให้ปัญหาเกิดขึ้นจึงน่าจะเป็นวิธีที่ให้ผลดีกว่า

4. โปรแกรมปฐมวัยส่งผลที่แตกต่างกันอย่างมากระหว่างเพศชายและเพศหญิง เช่น เพศหญิงที่ผ่านโปรแกรมปฐมวัยมีแนวโน้มในการสำเร็จชั้นมัธยมศึกษาตอนปลายสูงมาก ขณะที่เพศชายที่ผ่านโปรแกรมปฐมวัยมีแนวโน้มของการเป็นอาชญากรลดลง อย่างไรก็ตาม ในภาพรวมโปรแกรมปฐมวัยทำให้เกิดความแตกต่างอย่างมากระหว่างผู้ที่ผ่านโปรแกรมปฐมวัยและไม่ได้ผ่านโปรแกรมปฐมวัย

5. สถานภาพหรือการเสริมแรงของสังคมในทางบวกในช่วงปฐมวัยมีความสัมพันธ์กับการประสบความสำเร็จในชีวิตในระยะต่อมา

6. ถ้าพิจารณาทางด้านเศรษฐกิจจะเห็นได้ว่าผลที่ได้รับจากโปรแกรมปฐมวัยมีคุณค่ากว่าค่าใช้จ่ายที่ต้องเสียไปมากมายหลายเท่า

โครงการ Head Start ของประเทศสหรัฐอเมริกา *

ดร. กมล สุตประเสริฐ

โครงการ Head Start เป็นโครงการระดับชาติที่ให้บริการด้านพัฒนาการแก่เด็กอายุสามถึงห้าปีที่พ่อแม่มีรายได้น้อย และบริการด้านสังคมแก่ครอบครัวของเด็กเหล่านั้น การบริการเฉพาะสำหรับเด็กเน้นเรื่องการศึกษา พัฒนาการด้านอารมณ์ สังคม สุขภาพทางกายและจิตใจและโภชนาการ

พื้นฐานสำคัญของโครงการคือ การมีส่วนร่วมของพ่อแม่และชุมชน ซึ่งเป็นหนึ่งในโครงการปฐมวัยที่ประสบความสำเร็จที่สุดของประเทศ

โครงการ Head Start มีฐานะเสมือนห้องปฏิบัติการระดับชาติเพื่อพัฒนาเด็กปฐมวัย ตั้งแต่ปี พ.ศ. 2518 โครงการได้ส่งเสริมคุณภาพของเด็กด้วยการกำหนดมาตรฐานการปฏิบัติงานของโครงการ (program performance standards) และริเริ่มการใช้มาตรการวัดผลการปฏิบัติงานโครงการ โดยในปี พ.ศ. 2538 โครงการได้ร่วมกับรัฐบาลกลางพัฒนามาตรการวัดผลการปฏิบัติงาน

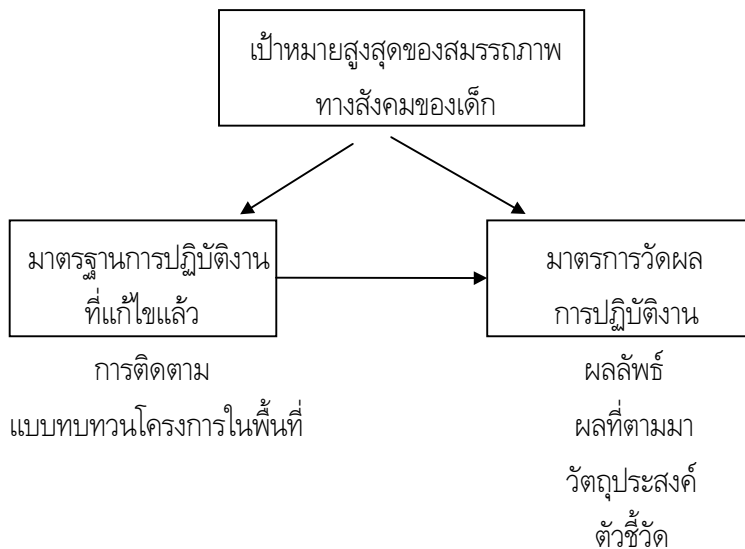
* แปลและเรียงเรียงจาก Head Start <http://www2.acf.dhhs.gov/programs/hsb/>

1. มาตรการวัดผลการปฏิบัติงาน

การริเริ่มใช้มาตรการวัดผลการปฏิบัติงานของโครงการ Head Start เป็นการสนองตอบตามคำสั่งของฝ่ายนิติบัญญัติโดยเฉพาะที่เน้นการประกันคุณภาพ และการประเมินผลลัพธ์ ซึ่งมีการเสนอกระบวนการวัดผลการปฏิบัติงานที่รวมถึง

- การระบุผลลัพธ์ที่สามารถวัดได้
- การเลือกมาตรการและเทคนิคการรวบรวมข้อมูล
- การวิเคราะห์ข้อมูล

ความสัมพันธ์ของมาตรการวัดผลการปฏิบัติงาน



การตรวจสอบผลการปฏิบัติงานสนับสนุนการวัดเชิงคุณภาพและปริมาณ ทั้งในด้านกระบวนการและผลลัพธ์ แต่มาตรการวัดผลการปฏิบัติงานของโครงการ Head Start มุ่งเฉพาะตัวชี้วัดด้านกระบวนการ ที่เชื่อมโยงอย่างใกล้ชิดกับผลลัพธ์ ที่พึงประสงค์ในการบริการเด็กปฐมวัยและครอบครัว

มาตรการวัดผลการปฏิบัติงานเป็นวิธีและกระบวนการสำหรับการประเมินผลคุณภาพและประสิทธิภาพของโครงการที่ปฏิบัติการ โดยหน่วยงานของโครงการ มาตรการดังกล่าวมีลักษณะดังนี้

1. **ผลลัพธ์** ระบุปริมาณคุณลักษณะของโครงการและกิจกรรมที่มีอยู่ ซึ่งสัมพันธ์อย่างใกล้ชิด หรือเป็นตัวชี้วัดผลลัพธ์ทางบวกสำหรับเด็กปฐมวัยและครอบครัว
2. **เชื่อถือได้** เน้นกระบวนการและผลลัพธ์ที่เป็นที่เข้าใจและมีค่าสำหรับชุมชนของโครงการ สาธารณชนและอื่น ๆ
3. **ประกันคุณภาพได้** เน้นกระบวนการและผลลัพธ์ที่โครงการรับผิดชอบ
4. **ปฏิบัติได้** ตั้งอยู่บนพื้นฐานของข้อมูลที่รวบรวมเป็นปัจจุบัน สม่่าเสมอ หรือรวบรวมได้เป็นระยะ ๆ

ความเชื่อพื้นฐานของโครงการ Head Start คือ โครงการแต่ละโครงการยึดหยุ่นและสนองตอบความต้องการจำเป็นของแต่ละชุมชน คุณภาพของโครงการสามารถวัดความก้าวหน้าสภาพพื้นฐานเดิม มาตรการวัดผลการปฏิบัติงานช่วยประเมินตนเองตามจุดประสงค์ของการวางแผนยุทธศาสตร์นี้แบ่งเป็น 4 เรื่อง คือ สุขภาพ การศึกษา ความเป็นหุ้นส่วนของครอบครัว และการจัดการโครงการ

โครงการ Head Start มีจุดประสงค์ 5 ข้อ และมาตรการหรือมาตรการวัดผลการปฏิบัติงาน 24 ข้อ ดังนี้

จุดประสงค์ที่ 1 ส่งเสริมความเจริญเติบโตและการพัฒนาการของเด็ก

1. เด็กในโครงการแสดงให้เห็นทักษะทางภาษา เลข การรู้หนังสือที่พัฒนาขึ้น
2. เด็กในโครงการแสดงให้เห็นทักษะการคิด โดยทั่ว ๆ ไปที่พัฒนาขึ้น
3. เด็กในโครงการแสดงให้เห็นทักษะทางการใช้กล้ามเนื้อต่าง ๆ ของร่างกายที่พัฒนาขึ้น
4. เด็กในโครงการแสดงให้เห็นเจตคติต่อการเรียนรู้ที่พัฒนาขึ้น
5. เด็กในโครงการแสดงให้เห็นพฤติกรรมทางสังคมและอารมณ์ที่ดีขึ้น
6. เด็กในโครงการแสดงให้เห็นสุขภาพอนามัยของร่างกายที่พัฒนาขึ้น

จุดประสงค์ที่ 2 สร้างครอบครัวให้เข้มแข็งในการเป็นผู้เลี้ยงดูเด็กขั้นต้น

1. พ่อแม่เด็กในโครงการแสดงให้เห็นทักษะในการเป็นพ่อแม่ที่พัฒนาขึ้น
2. พ่อแม่เด็กในโครงการปรับปรุงทัศนคติต่อตนเอง และมีความเป็นอยู่ทางอารมณ์ที่พัฒนาขึ้น
3. พ่อแม่เด็กในโครงการแสดงความก้าวหน้าไปสู่เป้าหมายด้านการศึกษา การรู้หนังสือ และการมีงานทำ

จุดประสงค์ที่ 3 ให้เด็กได้รับการบริการทางการศึกษา สุขภาพ และโภชนาการ

1. โครงการจัดหาสภาพแวดล้อมทางการศึกษาที่เหมาะสมต่อพัฒนาการของเด็ก
2. คณะครูในโครงการมีปฏิสัมพันธ์กับเด็กอย่างมีทักษะ
3. โครงการสนับสนุนและเคารพในวัฒนธรรมของเด็ก
4. โครงการประกันว่าเด็กได้รับการบริการด้านการรักษาโรคฟันและสุขภาพจิต
5. เด็กในโครงการได้รับอาหารและของว่างตรงตามความต้องการด้านโภชนาการ
6. โครงการจัดบริการเป็นส่วนตัวแก่เด็กที่ด้อยความสามารถ

จุดประสงค์ที่ 4 เชื่อมโยงเด็กและครอบครัวต่อการบริการชุมชนที่มีความ ต้องการจำเป็น

1. พ่อแม่เด็กในโครงการแสดงความสัมพันธ์เชื่อมโยงกับหน่วยบริการสังคม เพื่อให้บรรลุความต้องการ
2. พ่อแม่เด็กในโครงการแสดงความสัมพันธ์เชื่อมโยงกับหน่วยงานการศึกษา เพื่อให้บรรลุความต้องการ
3. พ่อแม่เด็กในโครงการแสดงความสัมพันธ์เชื่อมโยงกับหน่วยงานสาธารณสุข เพื่อให้บรรลุความต้องการ
4. พ่อแม่เด็กในโครงการช่วยทำให้การดูแลเด็กมั่นคงเพื่อให้ตนทำงาน ศึกษาต่อหรือฝึกอบรมวิชาชีพได้

จุดประสงค์ที่ 5 ประกันโครงการที่จัดการดีว่าพ่อแม่เด็กมีส่วนร่วมในการ ตกลงใจ

1. โครงการมีการจัดการที่ดี
2. พ่อแม่เด็กในโครงการเกี่ยวข้องในการตัดสินใจเกี่ยวกับการดำเนินงานโครงการอย่างจริงจัง
3. โครงการจ้างคณะทำงานที่มีคุณภาพ
4. โครงการสนับสนุนการพัฒนาและฝึกอบรมคณะทำงาน
5. โครงการทำตามกฎระเบียบของโครงการ

2. แผนยุทธศาสตร์

การริเริ่มใช้มาตรการวัดผลการปฏิบัติงานโครงการ ทำให้สามารถปรับปรุงระบบการรับรองคุณภาพที่ตรวจสอบได้พร้อมกันในทุกพื้นที่ สำนักงานโครงการ Head Start มีวิสัยทัศน์มองเห็นว่า แผนยุทธศาสตร์หมายรวมถึง งานที่จะนำไปดำเนินการด้านมาตรการ ดังต่อไปนี้

2.1 สร้างระบบการเก็บรวบรวมข้อมูล

โครงการ Head Start เป็นโครงการที่มีระบบการเก็บข้อมูลที่กว้างขวาง การริเริ่มใช้มาตรฐานหรือมาตรการวัดผลการปฏิบัติงานของโครงการเป็นการขยายฐานข้อมูลให้กว้างขวางออกไป ทำให้มีผลลัพธ์ที่เจริญก้าวหน้า มาตรการช่วยกลับกรองการเก็บรวบรวมข้อมูล แหล่งข้อมูลใหม่ที่มีเกี่ยวกับผลลัพธ์เกิดจากประสบการณ์ของเด็กและครอบครัว ในโครงการ Head Start จะช่วยปรับปรุงฐานของความรู้ในการตัดสินใจ งานนี้เกี่ยวข้องกับองค์ประกอบสองประการ คือ การพัฒนาและดำเนินการ กิจกรรมการเก็บข้อมูลใหม่ และการกลับกรองระบบข้อมูลที่มีอยู่

2.2 พัฒนาแผนการสื่อสาร

แผนการสื่อสารเป็นการเตรียมและเผยแพร่รายงานความก้าวหน้าในเรื่องมาตรการ หรือมาตรการวัดผลการปฏิบัติงานในโครงการ Head Start ต่อหน่วยราชการ องค์กรและสาธารณชน รายงานนี้จะปรับปรุงให้

ทันสมัยตามกาลเวลาเพื่อรวมความก้าวหน้าในปัจจุบัน ข้อมูลจากมาตรการ รวมทั้งการประเมินผลของมาตรการ และการแก้ไขที่ได้รับคำแนะนำสู่ เป้าหมายและมาตรการ

2.3 สร้างหน่วยป้อนข้อมูลย้อนกลับ

ข้อมูลสารสนเทศเกี่ยวกับผลการปฏิบัติงานที่รวบรวมไว้ สามารถแปลให้เป็นเป้าหมายที่ทำให้โครงการ Head Start ยืนหยัดต่อไป ได้ เป้าหมายนี้จะได้รับการกำหนดร่วมกัน โดยหุ้นส่วนที่มาจากตัวแทนของ โครงการระดับรัฐบาลกลาง ระดับภูมิภาค และระดับท้องถิ่น พร้อมกับมีการวางแผนยุทธศาสตร์เพื่อช่วยให้บรรลุเป้าหมาย

การวิเคราะห์ข้อมูลจากมาตรการหรือมาตรการวัดการปฏิบัติงานของโครงการ ช่วยในการตอบคำถามยาก ๆ เกี่ยวกับงบประมาณ และการใช้จ่ายเงินที่ขาดแคลนได้อย่างเหมาะสม ตัวอย่างเช่น นักวางแผน นโยบายอาจตัดสินใจลงทุนสนับสนุนคณะทำงานในพื้นที่ที่สำคัญ ๆ มาก ถ้ามองเห็นว่าคนเหล่านั้นต้องการปรับปรุงทักษะของตน

บทบาทที่สำคัญอีกอย่างหนึ่งของมาตรการหรือมาตรการวัด การปฏิบัติงานจะเป็นการแสดงให้เห็นความคาดหวังในสิ่งที่จะบรรลุได้ยาก ข้อมูลเหล่านี้อาจแนะได้ว่าที่ใดเป็นเป้าหมายที่น่าจะใช้ทุนในการปรับปรุง และระบบสาขาที่น่าจะสืบสวนสอบสวนด้วยวิธีการวิจัย

โดยทั่วไปการเผยแพร่มาตรการหรือมาตรการวัดผล การปฏิบัติงานของโครงการ Head Start จะช่วยสำนักงานโครงการ Head Start ในการเจรจากับรัฐสภา ผู้บริหารระดับนโยบายผู้สื่อข่าว และ สาธารณชนทั่วไป ให้พิจารณาความเป็นธรรมและรับทราบในผลสำเร็จ ของงบประมาณ

2.4 ส่งเสริมการใช้ข้อมูลโดยโครงการระดับท้องถิ่น

เป้าหมายสูงสุดของโครงการ Head Start นี้ คือ การใช้ ข้อมูลและผลลัพธ์ที่สรุปได้ในการปรับปรุงคุณภาพของโครงการในระดับ ท้องถิ่น นอกจากนี้ ความพยายามเกี่ยวกับการฝึกอบรมและความช่วยเหลือทางวิชาการ ยังเปลี่ยนไปสู่การสะท้อนให้เห็นจุดเน้นของมาตรการหรือ มาตรการวัดผลการทำงาน

ในระดับพื้นที่ โครงการสามารถใช้ข้อมูลที่ได้ เปรียบเทียบ โครงการของตนกับเกณฑ์มาตรฐาน ระดับชาติหรือระดับภาคและใช้ผลที่ ได้ในการปรับปรุงท้องถิ่นตนเอง ด้วยวิธีการเหล่านี้ ข้อมูลสารสนเทศที่ เกิดจากข้อมูลดิบ จากมาตรการจึงกลายเป็นทรัพยากรที่มีคุณค่าสำหรับผู้ สันับสนุนทุนในการปรับปรุงงานต่อไป

ทั้งนี้ ทูกันงานต้องการความร่วมมือและการทำงานร่วมกันใน ระหว่างสำนักงานโครงการ สำนักงานระดับภาค หน่วยที่ให้การสนับสนุน และผู้รับสัญญาจ้างงาน

3. สรุป

มาตรการหรือมาตรการจัดการปฏิบัติงานของโครงการจะช่วยให้เห็นคุณภาพของการปฏิบัติงานของโครงการ Head Start ณ ที่จุดต่าง ๆ ตามเวลา และความสามารถที่จะเปรียบเทียบการปฏิบัติงานที่ผ่าน ๆ มา โดยการทำให้เกิดภาพรวมว่าโครงการได้ผลิตผลงาน ได้ผลลัพธ์เชิงบวก อย่างดีเพียงใด จะเห็นได้ว่า มาตรการช่วยในการประเมินการปฏิบัติงานของโครงการ Head Start ในระดับชาติ ทำให้สามารถผลิตรายงานความก้าวหน้าของโครงการ Head Start ออกมาเป็นระยะ ๆ ทั้งระดับชาติ ระดับภาคและระดับท้องถิ่น เพื่อสู่ความเป็นเลิศในการบริหารจัดการโครงการ และผลกระทบที่ตามมา การประเมินผลนี้ยังให้ข้อมูลสารสนเทศ ที่ตรงกับ การประกันคุณภาพซึ่งจะเป็นประโยชน์ในการจัดสรรทุนที่ยุติธรรมของโครงการ Head Start ระดับต่าง ๆ ของนักวางแผนนโยบายระดับสูง รัฐสภา และสาธารณชนทั่วไป

โครงการ Smart Start ของประเทศสหรัฐอเมริกา*

ดร. กมล สุกประเสริฐ

โครงการ Smart Start เริ่มดำเนินการ โดยนาย จิม ฮัน ผู้ว่าการ มลรัฐแคโรไลนาเหนือ ในปี พ.ศ. 2536 จากคำปราชัยที่ว่า เด็กมาโรงเรียน อย่างขาดการเตรียมตัวให้พร้อมที่จะเรียนสำเร็จ ผู้ว่าฯ ได้จัดให้มีคณะทำงานศึกษาสาระปัญหาเด็กเล็ก โดยเฉพาะในด้านการอบรมเลี้ยงดูและการศึกษาของเด็กเล็ก โครงการ Smart Start จึงได้รับการจัดตั้งขึ้น และตรา เป็นกฎหมายในเดือนกรกฎาคม 2536

ปัจจุบันกระทรวงทรัพยากรมนุษย์ของมลรัฐเป็นผู้ดำเนินงานโครงการ โครงการนี้สร้างสรรค์ขึ้นจากความริเริ่มด้านเด็กเล็กจากแรงผลักดันของท้องถิ่น ชุมชนรวมตัวกันเข้าเรียกร้องความต้องการให้เด็กเล็ก โดยมุ่งเป้าหมายที่เด็กอายุต่ำกว่า 6 ขวบ ให้มีสุขภาพและความพร้อมที่จะเรียนให้สำเร็จ

ในปีแรกและปีที่สอง หน่วยงานอาสาสมัครได้เข้ารับการฝึกเข้มในด้านความร่วมมือและการวางแผนยุทธศาสตร์จากระดับมลรัฐ โดยแต่ละเมืองส่งผู้แทนเข้าร่วม คณะทำงานคณะนี้ถูกท้าทายให้ฝันและกำหนด

* แปลและเรียงเรียงจาก Smart Start http://www.smartstart_nc.org/

วิสัยทัศน์ถึงอนาคตที่ดีกว่าของเด็ก ๆ ในเมืองของตน และวางแผนการบริหารให้ความฝันเป็นจริง ในขณะที่ผู้เข้าร่วมประชุมทำงานร่วมกันนี้ ได้มีการแลกเปลี่ยนข้อมูลและทรัพยากรซึ่งกันและกัน จนสามารถได้ข้อสรุปในความต้องการของเด็ก ๆ พร้อมกับการพัฒนาแผนยุทธศาสตร์ในการบริหาร โดยที่มิได้มีการวางวิสัยทัศน์จากนักวางแผนระดับสูง

หลังจากที่การดำเนินงานโครงการ Smart Start ผ่านไปหนึ่งปี นักนิติบัญญัติเริ่มร้องขอผลลัพธ์ของโครงการ ทำให้เกิดการตอบโต้กันระหว่างฝ่ายนิติบัญญัติและนักวางแผนของโครงการ แผนการพัฒนาเด็กเล็กต้องสร้างระบบรวบรวมข้อมูลเพื่อสืบค้นจำนวนเด็กที่ได้รับการบริการ การสืบค้นเป็นมาตรการระยะสั้นเพื่อสนองตอบผู้ให้ทุนช่วยเหลือ แต่ผลกระทบของโครงการยังไม่ได้ศึกษา เพราะต้องใช้เวลาดัดผลในระยะเวลาค่อนข้างยาว ในปี พ.ศ. 2538 รัฐสภาเรียกร้องให้มีการศึกษาผลการปฏิบัติของโครงการ บริษัทคูเปอร์และไลแบรนต์ได้รับการว่าจ้างให้ดำเนินการศึกษาโครงการทั้งในระดับรัฐและระดับท้องถิ่น ได้รับผลสรุปและคำแนะนำว่าโครงการเป็นที่น่าเชื่อถือและควรดำเนินการต่อไป โดยเปลี่ยนแปลงและปรับปรุงในบางเรื่องโดยเฉพาะ ความรับผิดชอบด้านงบประมาณที่สามารถตรวจสอบได้

การศึกษาของบริษัทดังกล่าว ทำให้มีการเปลี่ยนแปลงองค์กรบริหารการเงินไปสู่สมาคมระดับท้องถิ่น หน่วยงานท้องถิ่นในปัจจุบันต่างทำงานอย่างหนัก เพื่อให้เป็นไปตามวิสัยทัศน์และภารกิจภายในบริบทของความเปลี่ยนแปลงใหม่ ๆ โครงการ Smart Start ประสบความสำเร็จอย่าง

ใหญ่หลวงจากการสถิติให้เห็นการปรับปรุงตัวเด็กและครอบครัวของชุมชน
ในโครงการและประสบความสำเร็จอย่างต่อเนื่อง ในขณะที่เดียวกันชุมชน
ท้องถิ่นนำเอาพลังงาน และทรัพยากรเข้ามาสนองความต้องการของเด็กเล็ก ๆ
มากขึ้น ธรรมชาติอันวิฤตของวัยเด็กเล็กบีบให้ต้องมีความเคลื่อนไหว
อย่างรวดเร็ว

หุ้นส่วนในการดำเนินงาน

โครงการ Smart Start ได้ดำเนินการต่าง ๆ ดังตัวอย่าง เช่น

- เพิ่มคุณภาพ ลดการลาออกของครู
- เน้นการศึกษาของครู
- สนองความต้องการด้านสุขภาพฟันของเด็ก
- บริการแบบผสมผสาน
- ผลกระทบต่อศูนย์ทรัพยากรครอบครัว
- ฟันผ่าอุปสรรค
- เน้นความต้องการของท้องถิ่น
- สร้างอนาคตที่แจ่มใสให้เด็ก

เพิ่มคุณภาพ ลดการลาออกของครู

ศูนย์ดูแลเด็กเมืองออเรนจ์ประสบผลสำเร็จในการดำเนินงาน ใน
ขณะที่ครั้งหนึ่งดูจะไม่มีความหวัง ครูที่เลี้ยงลาออกน้อยลง คุณภาพการดูแล
เด็กดีขึ้น ครูได้รับเงินเดือนในอัตราที่เท่าเทียมกับครูในโรงเรียนทั่วไป ในปี
พ.ศ. 2540 มีครูด้านนี้ 130 คน ครูลาออกลดลงจากร้อยละ 36 เหลือเพียงร้อยละ 1

เน้นการศึกษาของครู

ในเมืองแอฉ ก่อนที่จะดำเนินโครงการมีครูที่เลี้ยงเพียงร้อยละห้าที่มีหนังสือรับรองจากวิทยาลัยชุมชน ในปี พ.ศ. 2541 ครูทั้งหมดต้องได้รับหนังสือรับรองดังกล่าว โดยวิทยาลัยเปิดฝึกอบรมโดยไม่คิดมูลค่า

สนองความต้องการด้านสุขภาพฟันของเด็ก

สถิติแสดงให้เห็นว่าเด็กที่เข้าเรียนในเมืองเบคร้อยละ 33 ต้องการได้รับการรักษาฟัน หน่วยงานดูแลเด็กเมืองเบคได้สร้างสรรค์คณะทำงานของชุมชน เพื่อพัฒนาแผนการรักษาฟัน ผลปรากฏว่าโครงการบริการสุขภาพฟันของเด็กได้เปิดเป็นคลินิก มีการให้ความรู้เรื่องฟันแก่พ่อแม่ ซึ่งปัจจุบันต้องทำงานเต็มเวลา

บริการแบบผสมผสาน

ชายแดนของมลรัฐด้านตะวันตก เขต A ซึ่งมีเมืองตั้งอยู่ 7 เมือง ได้เพิ่มศูนย์ดูแลเด็กมากขึ้น ได้จัดตั้งคลินิกฟันขึ้นสี่แห่ง เด็ก ๆ ได้รับการสนับสนุนการดูแลแบบผสมผสานอย่างมีคุณภาพ

ผลกระทบต่อศูนย์ทรัพยากรครอบครัว

ในเมืองวิลเกส หน่วยงานต่าง ๆ ได้ร่วมมือกันบริการศูนย์ทรัพยากรครอบครัวให้แก่ครอบครัวในพื้นที่ เพื่อให้พ่อแม่เตรียมเด็กๆ ให้มีความพร้อมเข้าเรียน ผลปรากฏว่ากลุ่มสนับสนุนได้รับใช้พ่อแม่มากกว่า

400 ครอบครัว ให้รู้หนังสือเด็ก ๆ มากกว่า 800 คน ได้เรียนร่วมกับครอบครัว ตั้งแต่ปีพ.ศ. 2538 พ่อแม่ที่ออกจากโรงเรียนจบก่อนชั้นมัธยมศึกษาต่างก็ได้รับประกาศนียบัตรมัธยมศึกษาตอนปลายสำหรับผู้ใหญ่

ฟันฝ่าอุปสรรค

ก่อนเข้าร่วมโครงการ ในเมืองเซทเธม ที่ใช้ภาษาสเปนมีศูนย์ดูแลเด็กน้อย ปัจจุบัน เครือข่ายการดูแลเด็ก และหุ้นส่วนโครงการ Smart Start ทำให้ครอบครัวได้รับการฝึกอบรมพร้อมสื่อสำหรับการดูแลเด็กขั้นพื้นฐาน สุขภาพอนามัย ความปลอดภัย และการพัฒนาเด็กเล็ก มีการรวมทรัพยากร เพื่อทำงานร่วมกันจากหลาย ๆ หน่วยงาน นับเป็นการฟันฝ่าอุปสรรคที่ขวางหน้าได้

เน้นความต้องการของท้องถิ่น

ในเมืองแอนสัน การตั้งครรภ์ของสาววัยรุ่นมีอัตราสูง การบริการวัยรุ่นจากโครงการจึงเกิดขึ้นจากหุ้นส่วนโครงการ สาว ๆ วัยรุ่นมากกว่า 30 คนได้รับการบริการ มีการอบรมเรื่องความเป็นแม่ การดูแลเด็ก การไปเยี่ยมที่บ้านเดือนละหนึ่งครั้ง

สร้างอนาคตที่แจ่มใสให้แก่เด็ก

ก่อนโครงการนี้เกิดขึ้น ในเมืองโจนส์ไม่มีกุมารแพทย์หรือหมอสำหรับเด็ก มีศูนย์ดูแลเด็กเพียงสามแห่ง ปัจจุบันมีหมอบริการและมีศูนย์เด็กห้าแห่ง และกำลังอยู่ในขั้นวางแผนอีกสองแห่ง

เป้าหมายการศึกษาของชาติ : สหรัฐอเมริกา*

ทิพย์สุดา สุเมธเสนีย์

จากการที่ประเทศสหรัฐอเมริกาได้ออกกฎหมายชื่อว่า Goals 2000: Educate America Act ในปี 1994 และมีผลบังคับใช้ในปี 1996 เพื่อสนับสนุนการปรับปรุงการเรียนการสอน โดยการจัดสร้างกรอบแนวคิดและเป้าหมายการศึกษาของชาติเพื่อการปฏิรูปการศึกษา

เป้าหมายการศึกษาของชาติที่กำหนดในกฎหมาย Goals 2000 : Educate America Act โดยรัฐสภา (Sec.102 National Education Goals) ได้กำหนดเป้าหมายการศึกษาไว้ 8 ประการ สรุปได้ดังนี้

เป้าหมายที่ 1 ความพร้อมที่จะเรียน

ในปี ค.ศ.2000 เด็กทุกคนในสหรัฐอเมริกามาโรงเรียนด้วยความพร้อมที่จะเรียน

จุดประสงค์ของเป้าหมายข้อนี้คือ

1) เด็กทุกคนจะได้รับการศึกษาปฐมวัยที่พัฒนาอย่างเหมาะสม และมีคุณภาพสูงเพื่อเตรียมความพร้อมทางการเรียนของเด็กเมื่อเข้าสู่ระบบโรงเรียน

* สรุปและเรียบเรียงจาก Principles and Recommendations for Early Childhood Assessments, 1998 <http://www.negp.gov/Reports/prinrec.pdf>

2) พ่อแม่ของเด็กทุกคนในสหรัฐอเมริกา ถือเป็นครูคนแรกของลูก ผู้ซึ่งอุทิศเวลาแต่ละวันเพื่อเตรียมความพร้อมในการเรียนรู้ให้ลูก ทั้งนี้พ่อแม่สามารถเข้ารับการฝึกอบรมและรับบริการที่จำเป็นในการปฏิบัติหน้าที่ดังกล่าว และ

3) เด็กทุกคนจะได้รับประสบการณ์ที่เกี่ยวกับกิจกรรมทางกายและการดูแลสุขภาพ เพื่อเข้าสู่ระบบโรงเรียนด้วยสุขภาพที่แข็งแรงทั้งกายและใจ กระทั่งกระแงพร้อมที่จะเรียนรู้ มีการจัดระบบอนามัยแม่และเด็กที่ดี เพื่อลดจำนวนเด็กแรกเกิดที่มีน้ำหนักต่ำกว่ามาตรฐาน

เป้าหมายที่ 2 การเรียนจบ

ในปี ค.ศ.2000 อัตราการเรียนจบมัธยมศึกษาตอนปลายเพิ่มขึ้นอย่างน้อยถึงร้อยละ 90

จุดประสงค์ของเป้าหมายข้อนี้เพื่อ

1) ให้มีอัตราการออกกลางคันของนักเรียนทั้งประเทศลดลง จำนวนนักเรียนร้อยละ 75 ที่ออกไปก่อนจบมัธยมปลาย ต้องเรียนจบประโยคมัธยมศึกษาตอนปลายหรือเทียบเท่าด้วยความสำเร็จ

2) อัตราการเรียนจบที่มีความเหลื่อมล้ำระหว่างชนกลุ่มน้อยต่าง ๆ ต้องหมดไป

เป้าหมายที่ 3 ผลสัมฤทธิ์ของนักเรียน และความเป็นพลเมือง

ในปีค.ศ.2000 นักเรียนทั้งหมดที่จะจบระดับเกรด 4, 8 และ 12 แสดงความสามารถในวิชาต่าง ๆ รวมถึงวิชาภาษาอังกฤษ คณิตศาสตร์ วิทยาศาสตร์ ภาษาต่างประเทศ หน้าที่พลเมือง การปกครอง เศรษฐศาสตร์ ศิลปะ ประวัติศาสตร์ และภูมิศาสตร์ และทุกโรงเรียนในอเมริกาจะประกันได้ว่านักเรียนทุกคนได้เรียนรู้ถึงการใช้ความคิดและจิตใจของตนอย่างดี ซึ่งนับเป็นการเตรียมตัวเพื่อรับผิดชอบในฐานะพลเมืองของชาติ ศึกษาต่อและเป็นแรงงานที่มีผลผลิตในทางเศรษฐกิจสมัยใหม่ของชาติ

จุดประสงค์ของเป้าหมายข้อนี้เพื่อให้

1) มีการปฏิบัติงานวิชาการของนักเรียนประถมและมัธยมทุกคนเพิ่มขึ้นอย่างมีนัยสำคัญ การเรียนของนักเรียนที่เป็นกลุ่มชนส่วนน้อยเพิ่มขึ้นเท่าเทียมกับนักเรียนทั้งหมด

2) นักเรียนแสดงความสามารถด้านเหตุผล การแก้ปัญหา การนำความรู้ไปใช้ การเขียนและการสื่อสารเพิ่มขึ้นอย่างมีแก่นสารและมีประสิทธิภาพ

3) นักเรียนทุกคนร่วมกิจกรรมส่งเสริมความเป็นพลเมืองดี สุขภาพที่ดี การบริการชุมชนและมีความรับผิดชอบต่อส่วนตน

4) นักเรียนทุกคนเข้าถึงพลศึกษาและสุขศึกษา ที่ประกันได้ว่ามีสุขภาพพลานามัย

เป้าหมายที่ 4 การศึกษาของครูและการพัฒนาอาชีพครู

ในปี ค.ศ.2000 คณะครูผู้สอนของชาติจะเข้าโครงการปรับปรุงทักษะวิชาชีพอย่างต่อเนื่อง มีโอกาสได้รับความรู้และทักษะที่จำเป็นต่อการสอน และเตรียมนักเรียนอเมริกันทั้งหมดเข้าสู่คริสต์ศตวรรษหน้า

จุดประสงค์ของเป้าหมายข้อนี้เพื่อให้

1) ครูทุกคนได้รับการฝึกอบรมก่อนเข้าประจำการ และมีกิจกรรมพัฒนาอาชีพต่อเนื่อง ทำให้มีความรู้และทักษะที่จำเป็นสำหรับการสอน ประชากรนักเรียนที่หลากหลายและมีความต้องการทางด้านการศึกษา สังคม และสุขอนามัยที่แตกต่างกัน

2) ครูทุกคนมีโอกาสหาความรู้และทักษะที่จำเป็นต่อการสอนวิชาที่ทำหาย และใช้วิธีการสอน การประเมินผล และเทคโนโลยีที่มีมาใหม่ ๆ อย่างต่อเนื่อง

3) มลรัฐและเขตการศึกษา จะต้องสร้างสรรค์ยุทธวิธีในการรื้อใจฝึกฝน และสนับสนุนการพัฒนาอาชีพครู นักบริหารและนักการศึกษาอื่น ๆ เพื่อให้มีอัตรากำลังนักศึกษามีอาชีพที่เชี่ยวชาญการสอนในเนื้อหาวิชาที่ทำหาย

3) ในโอกาสที่เป็นไปได้ ควรจัดให้มีหุ้นส่วนระหว่างหน่วยงานการศึกษาในท้องถิ่น สถาบันอุดมศึกษา พ่อแม่/ผู้ปกครอง องค์กรแรงงาน ธุรกิจและสมาคมอาชีพต่าง ๆ เพื่อจัดหาและสนับสนุนโครงการพัฒนาอาชีพนักการศึกษา

เป้าหมายที่ 5 คณิตศาสตร์และวิทยาศาสตร์

ในปี ค.ศ.2000 นักเรียนของสหรัฐอเมริกาต้องเป็นที่หนึ่งในโลก
ในผลสัมฤทธิ์ทางคณิตศาสตร์และวิทยาศาสตร์

จุดประสงค์ของเป้าหมายข้อนี้เพื่อให้

- 1) การศึกษาวิทยาศาสตร์และคณิตศาสตร์ รวมถึงระบบการวัดแบบ
เมตริกได้รับการเพิ่มประสิทธิภาพทั้งระบบ โดยเฉพาะในระดับชั้นประถมต้น
- 2) จำนวนครูที่มีพื้นความรู้อย่างเพียงพอในด้านคณิตศาสตร์ และ
วิทยาศาสตร์พร้อมด้วยระบบการวัดแบบเมตริกเพิ่มขึ้นร้อยละ 50
- 3) จำนวนนักเรียนระดับปริญญา โดยเฉพาะสตรีและชนกลุ่มน้อยจบ
ปริญญาด้านคณิตศาสตร์ วิทยาศาสตร์ และวิศวกรรมศาสตร์ เพิ่มขึ้นอย่างมี
นัยสำคัญ

เป้าหมายที่ 6 การรู้หนังสือของผู้ใหญ่กับการเรียนรู้ ตลอดชีวิต

ในปี ค.ศ.2000 ผู้ใหญ่ชาวอเมริกันทุกคนต้องรู้หนังสือและมีความรู้
ทักษะที่จำเป็นต่อการแข่งขันในทางเศรษฐกิจของโลก และแสดงการใช้สิทธิ
หน้าที่ความรับผิดชอบของความเป็นพลเมือง

จุดประสงค์ของเป้าหมายข้อนี้เพื่อให้

1) ธุรกิจของอเมริกันขนาดใหญ่ทุกแห่งเข้ามาเกี่ยวข้องในการเพิ่มพูน การประสาน การติดต่อกันระหว่างการศึกษากับการทำงาน

2) คนงานทุกคนมีโอกาสศึกษาความรู้และทักษะตั้งแต่ระดับการศึกษา พื้นฐานจนถึงระดับเทคนิคขั้นสูงที่จำเป็นต่อการปรับเข้ากับเทคโนโลยี วิธีการ ทำงาน และตลาดแรงงานที่เกิดขึ้นใหม่ โดยการศึกษาสามัญ อาชีวะ เทคนิค และจากสถานประกอบการหรือโครงการศึกษาอื่น ๆ ทั้งภาครัฐและภาคเอกชน

3) โครงการที่มีคุณภาพ รวมถึงโครงการที่ห้องสมุดได้วางแบบไว้ให้ บริการแก่นักเรียนที่เรียนนอกเวลาและเรียนเพื่อเสริมอาชีพมีจำนวนมากขึ้น

4) สัดส่วนของนักเรียนที่เรียนดีโดยเฉพาะชนกลุ่มน้อย ผู้เข้าเรียน อุดมศึกษา ผู้เรียนจบปีที่ 2 และผู้เรียนจบปริญญาที่มีจำนวนเพิ่มมากขึ้น

เป้าหมายที่ 7 โรงเรียนมีระเบียบวินัย และมีความ ปลอดภัย ปลอดภัยจากสารเสพติดและ สิ่งมอมเมา

ในปี ค.ศ.2000 โรงเรียนทุกแห่งในสหรัฐอเมริกาต้องมีสภาพแวดล้อมที่มีระเบียบวินัย อันจะนำไปสู่การเรียนรู้ โดยต้องปลอดภัยจากสารเสพติด สิ่งมอมเมา ความรุนแรงและการพกพาอาวุธ

จุดประสงค์ของเป้าหมายข้อนี้เพื่อให้

1) โรงเรียนทุกแห่งต้องวางนโยบายในการใช้และแจกจ่ายยา และ แอลกอฮอล์

2) ผู้ปกครอง ชุมชน องค์กรของรัฐ และชุมชน ร่วมมือกันจัดให้มี สภาพแวดล้อมที่ดี เป็นสุข ร่มรื่นแก่เด็กทุกคน เพื่อประกันว่านักเรียนจะได้ เรียนอยู่ในสภาพแวดล้อมที่ปลอดภัยและมั่นคง ปลอดภัยจากยาเสพติดและ อาชญากรรม

3) หน่วยงานการศึกษาในท้องถิ่นทุกแห่งมีการพัฒนา และดำเนิน นโยบายและให้ประกันได้ว่า โรงเรียนทุกแห่งปลอดภัยจากความรุนแรงและไม่มี การพกพาอาวุธ

4) หน่วยงานการศึกษาในท้องถิ่นทุกแห่ง ต้องพัฒนาโครงการการศึกษาเป็นขั้นตอนเบ็ดเสร็จจากระดับอนุบาลถึงเกรด 12 เพื่อป้องกันสารเสพติดและแอลกอฮอล์

5) จัดหลักสูตรเกี่ยวกับยาและแอลกอฮอล์ โดยสอนบูรณาการเข้ากับวิชาสุขศึกษา พลานามัย

6) มีการจัดตั้งทีมงานระดับชุมชนขึ้นมา เพื่อสนับสนุนสิ่งจำเป็นแก่ ครูและนักเรียน

7) ทุกโรงเรียนกำจัดปัญหาการรบกวนทางเพศให้หมดไป

เป้าหมายที่ 8 การมีส่วนร่วมของพ่อแม่นักเรียน

ในปี ค.ศ.2000 โรงเรียนทุกแห่งจะต้องส่งเสริมความเป็นหุ้นส่วนที่ทำให้ผู้ปกครองนักเรียนมีส่วนร่วมในการส่งเสริมความเจริญก้าวหน้าของเด็กในด้านสังคม อารมณ์ และด้านวิชาการ

จุดประสงค์ของเป้าหมายข้อนี้เพื่อให้

1) ทุกมลรัฐพัฒนานโยบาย ให้การช่วยเหลือโรงเรียนและหน่วยงานการศึกษาในท้องถิ่น เพื่อจัดตั้งโครงการส่งเสริมความเป็นหุ้นส่วน ซึ่งสนองต่อความต้องการจำเป็นต่าง ๆ ของผู้ปกครองและครอบครัว รวมถึงผู้ปกครองนักเรียนที่ด้อยโอกาส หรือพูดสองภาษาหรือผู้ปกครองเด็กพิการ

2) ทุกโรงเรียนต้องร่วมมือกับผู้ปกครองและครอบครัว จัดตั้งหุ้นส่วนที่จะสนับสนุนงานด้านวิชาการของเด็กที่บ้าน และร่วมในการบริหารจัดการตัดสินใจที่โรงเรียน

3) พ่อแม่/ผู้ปกครองและครอบครัวจะต้องให้การช่วยเหลือ เพื่อประกันว่าโรงเรียนได้รับการสนับสนุนเพียงพอ และทำให้โรงเรียนและครูมีมาตรฐานที่ประกันคุณภาพได้

เป้าหมายดังกล่าวเป็นเป้าหมายระดับชาติที่คนในชาติเห็นพ้องต้องกัน และแต่ละมลรัฐ โรงเรียน และสถานศึกษาก็นำเอาไปปรับให้เข้ากับพื้นที่ของตน ซึ่งจะเห็นได้ว่าเป้าหมายของการปฏิรูปการศึกษานี้ได้เน้นไปที่การพัฒนากำลังคนของชาติเป็นสำคัญ และเน้นการพัฒนาคนในทุกระดับอายุตั้งแต่วัยเด็กถึงผู้ใหญ่

การประเมินผลการศึกษาปฐมวัยตามเป้าหมายที่ 1

เป้าหมายที่ 1 ความพร้อมที่จะเรียน

จากจุดประสงค์ของเป้าหมายที่ 1 ที่มุ่งหวังให้เด็กทุกคนในสหรัฐอเมริกาเข้าโรงเรียนด้วยความพร้อมที่จะเรียน เพื่อให้บรรลุเป้าหมายดังกล่าว คณะกรรมการแห่งชาติว่าด้วยเป้าหมายทางการศึกษาให้การสนับสนุนการดำเนินงานของคณะวางแผนด้านทรัพยากรและเทคนิค เพื่อพัฒนาวิธีการประเมินความพร้อมเด็กปฐมวัยให้กับสถานศึกษาที่ประสงค์จะพัฒนาวิธีประเมินผลเด็กปฐมวัย และได้นำเสนอหลักการและข้อเสนอแนะในการประเมินความพร้อมตามเป้าหมายที่ 1

ในการประเมินความพร้อมของเด็กปฐมวัยเน้นใน 4 จุดประสงค์คือ

1. ประเมินความพร้อมเพื่อส่งเสริมการเรียนรู้และพัฒนาการของเด็ก
2. การระบุความต้องการด้านสุขภาพและการบริการพิเศษ
3. การติดตามแนวโน้มและประเมินแผนปฏิบัติการและการให้บริการ
4. การประเมินสัมฤทธิ์ผลทางวิชาการของนักเรียน ครู และความรับผิดชอบของโรงเรียน

ซึ่งในทั้ง 4 จุดประสงค์ได้กำหนดเงื่อนไขวิธีการประเมินตามช่วงอายุ สรุปได้ดังนี้

1. ประเมินความพร้อมเพื่อส่งเสริมการเรียนรู้และพัฒนาร่างกายของเด็ก

ช่วงอายุ 0-2 ปี พ่อแม่ ผู้ปกครอง และผู้ดูแลเด็กเฝ้าสังเกตและตอบสนองพัฒนาการด้านภาษาและทักษะร่างกาย (ประเมินอย่างไม่เป็นทางการ)

ช่วงอายุ 3-4 ปี (ระดับอนุบาล) พ่อแม่ ผู้ปกครอง ผู้ดูแลเด็ก และครูในระดับปฐมวัย ใช้แบบทดสอบความพร้อมควบคู่ไปกับการเฝ้าสังเกตพฤติกรรมสิ่งที่เด็กกำลังเรียนรู้ อันเป็นประโยชน์ในการวางแผนการจัดทำเนื้อหาการเรียนรู้ในระดับต่อไป (ประเมินอย่างไม่เป็นทางการ และประเมินอย่างเป็นทางการ)

ช่วงอายุ 5-8 ปี (ระดับประถมศึกษา) ครูใช้การประเมินความพร้อมของเด็กทั้งที่เป็นทางการและไม่เป็นทางการเพื่อวางแผนและนิเทศการสอน

2. การระบุความต้องการด้านสุขภาพและการบริการพิเศษ

ช่วงอายุ 0-2 ปี เด็กทุกคนควรได้รับการตรวจสุขภาพอย่างสม่ำเสมอ โดยเฉพาะการทดสอบความสามารถในการมองเห็นและการได้ยินเสียง ซึ่งถือเป็นการให้บริการด้านสุขภาพตามปกติ

ช่วงอายุ 3-4 ปี (ระดับอนุบาล) เด็กปฐมวัยควรเข้าร่วมโครงการ Head Start และบริการที่กำหนดไว้ในแผนการดำเนินงานที่เกี่ยวกับการตรวจสุขภาพ โดยเฉพาะการทดสอบความสามารถในการมองเห็นและการได้ยิน เด็กที่ได้รับการตรวจสอบขั้นต้น และค้นพบว่ามีความพิการล่าช้า ควรได้รับการส่งต่อไปตรวจกับผู้เชี่ยวชาญโดยละเอียด

ช่วงอายุ 5-8 ปี (ระดับประถมศึกษา) เด็กควรได้รับการตรวจสอบความสามารถในการมองเห็นและการได้ยินรวมทั้งการฉีดวัคซีนภูมิคุ้มกันโรค

3. การติดตามแนวโน้มและประเมินแผนปฏิบัติการและการให้บริการ

ช่วงอายุ 0-2 ปี มลรัฐต่างๆ ควรมีระบบการรายงานผลการประเมินความพร้อมด้านร่างกายและเงื่อนไขทางสังคมต่าง ๆ ที่มีผลต่อการเรียนรู้และการให้บริการประเภทต่าง ๆ การประเมินความพร้อมของเด็กโดยตรงเกี่ยวกับพัฒนาการทางภาษาและความสามารถในการรับรู้เป็นสิ่งที่ทำได้ยาก

ช่วงอายุ 3-4 ปี (ระดับอนุบาล) การประเมินความพร้อมของเด็กทางด้านร่างกาย สังคม อารมณ์ และความสามารถในการรับรู้ทั้งที่เป็นทางการและไม่เป็นทางการควรได้รับการออกแบบเพื่อการประเมินแผนการดำเนินงานในระดับอนุบาล แต่ผลการประเมินไม่ควรมีผลต่อการตัดสินใจใด ๆ ที่มีผลกระทบโดยตรงต่อเด็กที่เข้ารับการประเมินความพร้อม

ช่วงอายุ 5-8 ปี การประเมินความพร้อมของเด็กโดยตรงเกี่ยวกับความสามารถในการเรียนรู้ตั้งแต่เยาว์วัยสามารถดำเนินการได้เมื่อเด็กอายุ 5 ปี โดยถือว่าเป็นส่วนหนึ่งของการติดตามแนวโน้มการเรียนรู้ แผนการดำเนินงานการให้บริการด้านการศึกษาและสังคม ทั้งนี้ควรนำ Matrix Sampling มาใช้เพื่อเสริมสร้างความเที่ยงตรงและป้องกันผลกระทบที่จะเกิดกับเด็กที่เข้ารับการประเมินความพร้อม เพื่อประหยัดค่าใช้จ่ายในการประเมินความพร้อมของเด็ก มลรัฐต่าง ๆ ควรเลือกเด็กเข้ารับการประเมินความพร้อมจากระดับใดระดับหนึ่ง โดยเฉพาะระดับชั้นอนุบาล หรือประถมศึกษาปีที่ 1

4. การประเมินสัมฤทธิผลทางวิชาการของนักเรียน ครู และ ความรับผิดชอบของโรงเรียน

ช่วงอายุ 5-8 ปี การประเมินความพร้อมที่จะส่งผลกระทบโดยตรงต่อเด็กสามารถทำได้เมื่อเด็กศึกษาในชั้นประถมศึกษาปีที่ 4

สถานเลี้ยงดูเด็กที่มีคุณภาพ : มาตรฐานการดูแลเด็ก

รศ.ดร.มาณี ไชยธีรานุวัฒน์ศิริ

ประเทศออสเตรเลีย

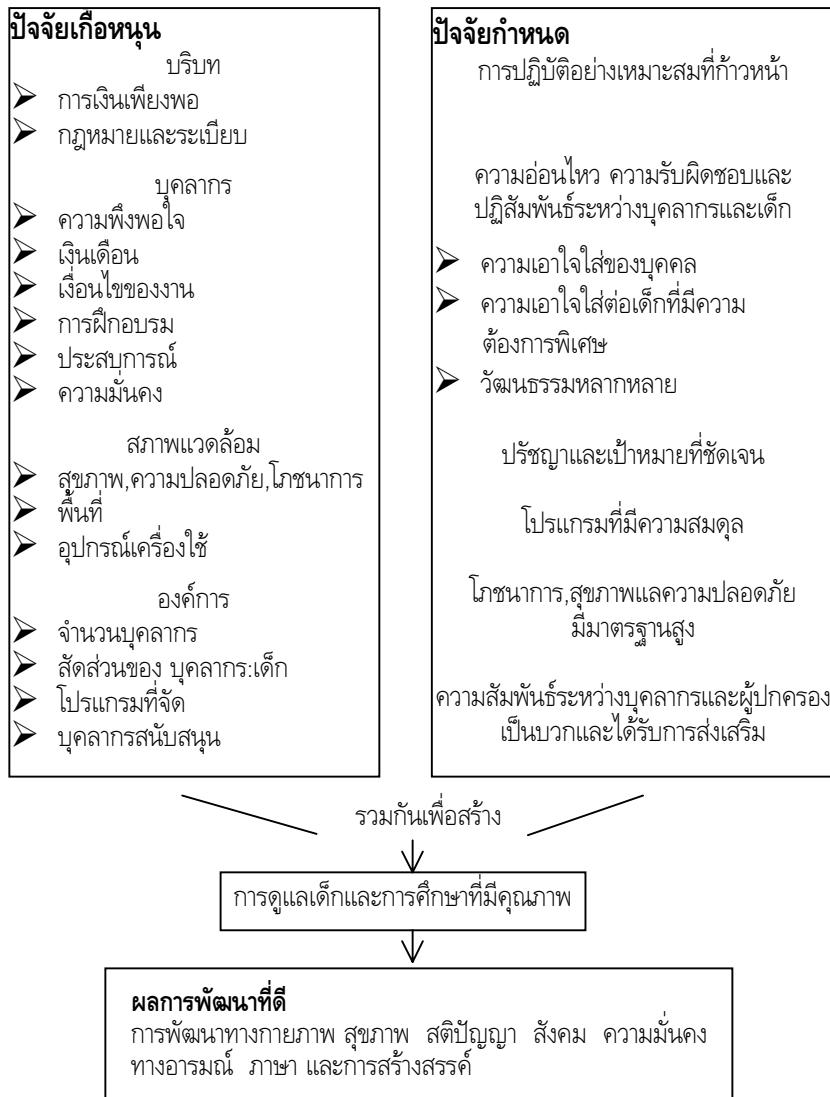
1. หลักการและมาตรฐานในการดูแลเด็กของออสเตรเลีย

ประเทศออสเตรเลียมีสภามาตรฐานดูแลเด็กแห่งชาติ (National Childcare Accreditation Council) เป็นผู้กำหนดระบบมาตรฐานและการปรับปรุงคุณภาพ โดยจัดทำเป็นหลักการ 52 ข้อ สำหรับศูนย์รับเลี้ยงเด็กเต็มวัน (long day care) ของออสเตรเลีย

1) ระบบมาตรฐานและการปรับปรุงคุณภาพ

การพัฒนาเด็กให้มีสุขภาพกายที่แข็งแรง สุขภาพจิตที่ดี เพื่อเป็นสมาชิกที่ดีของสังคมในอนาคต การดูแลเด็กภายใต้ระบบมาตรฐานและการประกันคุณภาพต้องอาศัยปัจจัยเกื้อหนุนทั้งทางด้านการเงิน บุคลากร การจัดสภาพแวดล้อม และการมีกฎหมายบังคับ เพื่อให้สามารถดำเนินการได้ รายละเอียดดังแผนภาพ

ระบบมาตรฐานและการปรับปรุงคุณภาพ



2) หลักการ 52 ข้อสำหรับศูนย์รับเลี้ยงเด็กเต็มวัน (long day care)

หลักการสำหรับศูนย์เด็ก ประกอบด้วย 4 แกนหลัก คือ

- (1) ปฏิสัมพันธ์ระหว่างกลุ่ม
- (2) โปรแกรม
- (3) โภชนาการ สุขภาพ และการปฏิบัติงานที่ปลอดภัย
- (4) การจัดการศูนย์และการพัฒนาบุคลากร

ทั้ง 4 แกนหลักจะต้องมีคุณภาพ โดยกำหนดรายละเอียดในแต่ละแกนหลักดังนี้ คือ

แกนหลักที่ 1 ปฏิสัมพันธ์ระหว่างกลุ่ม

1. ปฏิสัมพันธ์ระหว่างบุคลากรในศูนย์เด็กกับเด็ก

- 1) ให้ความอบอุ่นและเป็นมิตรกับเด็ก
- 2) ดูแลเด็กทุกคนอย่างเท่าเทียม และให้ความสำคัญกับความ
ต้องการของเด็กแต่ละคน โดยคำนึงถึงความหลากหลาย
ของพื้นฐาน
- 3) ให้ความสำคัญต่อความต้องการของเด็กแต่ละคน โดย
ปราศจากความลำเอียง
- 4) ใช้วิธีการแนะนำและระเบียบวินัยที่นุ่มนวลกับเด็ก

- 5) ตอบรับต่อความรู้สึกและความต้องการของเด็ก
 - 6) เป็นผู้เริ่มต้นและรักษาความเสมอต้นเสมอปลายในการพูดคุยสื่อสารกับเด็ก การพูดคุยสื่อสารแสดงอาการให้ความนับถือ
 - 7) ยอมรับในศักยภาพของเด็กและส่งเสริมความนับถือตนเองและความเป็นอิสระ
 - 8) กระตุ้นความอยากรู้และการคิดของเด็ก
 - 9) สร้างบรรยากาศที่ดี
2. ปฏิสัมพันธ์ระหว่างบุคลากรในศูนย์ฯ กับผู้ปกครอง
- 10) มีการสื่อสารกับครอบครัวเกี่ยวกับศูนย์ฯ ทั้งการพูดคุยและการเขียน
 - 11) มีการแลกเปลี่ยนข้อเสนองานระหว่างผู้ปกครองกับบุคลากรของศูนย์ฯ
 - 12) มีการประชุมนิเทศเด็กและผู้ปกครองที่เข้ามาใหม่
 - 13) ส่งเสริมการมีส่วนร่วมของผู้ปกครองและสมาชิกในครอบครัว
3. ปฏิสัมพันธ์ระหว่างบุคลากร
- 14) บุคลากรมีความสัมพันธ์ที่ดีต่อกัน
 - 15) บุคลากรเคารพต่อการทำงานของแต่ละส่วนงาน

แกนหลักที่ 2 โปรแกรม

- 16) สะท้อนแนวปรัชญาและเป้าหมายของศูนย์ฯ
- 17) โปรแกรมรวมประสบการณ์การเรียนรู้ที่เหมาะสมต่อเด็กแต่ละคน
- 18) ให้โอกาสแก่เด็กๆ ในการเลือกและรับสิ่งท้าทายใหม่ๆ
- 19) ส่งเสริมพัฒนาการบุคคลและสังคม
- 20) ส่งเสริมการพัฒนาทักษะทั่วไป (gross skill) และทักษะละเอียด
- 21) ส่งเสริมการพัฒนาด้านสร้างสรรค์ และความตระหนักรู้ต่อความงาม
- 22) วิธีการใช้ห้องส้วม และการเปลี่ยนผ้าอ้อม เป็นไปตามความต้องการของเด็กแต่ละคนและด้วยประสบการณ์ที่พึงพอใจ
- 23) เวลานอนและวิธีการแต่งตัว ขึ้นอยู่กับความต้องการพักผ่อนของเด็ก มีความสะดวกและช่วยตนเอง
- 24) เวลารับประทานอาหารเป็นเวลาที่ได้กพอใจ
- 25) โปรแกรมจะจัดประสบการณ์หลากหลาย มีทั้งประสบการณ์สำหรับเด็กแต่ละคนและเป็นกลุ่ม
- 26) ตารางเวลาในแต่ละวัน ต้องคำนึงถึงความต้องการความสามารถและความสนใจของเด็ก

- 27) กิจกรรมที่เป็นกิจวัตรมีความยืดหยุ่นและเหมาะสมต่อการพัฒนาเด็ก
- 28) ช่วงต่อระหว่างกิจกรรมมีความกลมกลืนกัน
- 29) โปรแกรมมุ่งส่งเสริมการพัฒนาสติปัญญา
- 30) โปรแกรมมุ่งส่งเสริมการพัฒนาภาษา
- 31) โปรแกรมที่จัดมีการพัฒนาอย่างสมดุล
- 32) โปรแกรมมุ่งส่งเสริมความต้องการพิเศษของเด็ก
- 33) โปรแกรมจะถูกประเมินอย่างสม่ำเสมอว่าเป็นไปตามเป้าหมายหรือไม่

แกนหลักที่ 3 : โภชนาการ สุขภาพ และ การปฏิบัติอย่างปลอดภัย

- 34) บุคลากรต้องระวังเรื่องสุขภาพและสวัสดิภาพเด็กแต่ละคน
- 35) บุคลากรต้องแน่ใจว่าเด็ก ๆ สวมใส่เสื้อผ้าที่เหมาะสมกับการอยู่นอกห้องและในห้อง ทั้งเวลาเล่นและเวลานอน
- 36) อาหารและเครื่องดื่มในแต่ละวันจะต้องมีสารอาหารครบถ้วนและสอดคล้องกับวัฒนธรรมของเด็ก
- 37) ส่งเสริมเด็กให้มีส่วนช่วยการบริโภคอาหารเพื่อสุขภาพ
- 38) เตรียมและจัดเก็บอาหารอย่างถูกสุขอนามัย
- 39) บุคลากรยึดมั่นในหลักการสุขอนามัยซึ่งจะทำให้ลดการแพร่เชื้อโรค
- 40) บุคลากรกระตุ้นให้เด็กเรียนรู้กฎง่ายๆเกี่ยวกับสุขอนามัย

- 41) ไม่ให้ผลิตภัณฑ์อันตรายอยู่ใกล้เด็ก
- 42) อาคารสถานที่และเครื่องใช้ต่าง ๆ ต้องปลอดภัยและถูกสุขอนามัย
- 43) ศูนย์ฯต้องเก็บประวัติภูมิแพ้ด้านทานโรคของเด็ก
- 44) ศูนย์ฯ ต้องกำหนดนโยบายเป็นลายลักษณ์อักษร เกี่ยวกับวิธีการ ด้านสุขอนามัย การใช้ยา เมื่อเกิดภาวะฉุกเฉินหรืออุบัติเหตุ
- 45) บุคลากรต้องรู้จักใช้ยา เมื่อเกิดภาวะฉุกเฉินและเมื่อเกิดอุบัติเหตุ
- 46) บุคลากรให้การแนะนำเด็กตลอดเวลา
- 47) ในศูนย์ฯต้องมีข้อสนเทศเกี่ยวกับสุขภาพและเรื่องอื่น ๆ ที่เกี่ยวข้องที่เป็นประโยชน์ต่อบุคลากร

แกนหลักที่ 4 การจัดการศูนย์เด็กและการพัฒนาบุคลากร

- 48) บุคลากรและผู้ปกครองมีการปรึกษาและประเมินโปรแกรมร่วมกัน
- 49) บุคลากรใหม่จะได้ทราบปรัชญาและเป้าหมายของศูนย์ฯ
- 50) ศูนย์ฯจัดการเรียนรู้และการอบรมให้แก่บุคลากร
- 51) มีการจัดบุคลากรให้ดูแลเด็กได้อย่างต่อเนื่อง
- 52) มีข้อสนเทศเกี่ยวกับการจัดการศูนย์ฯ ที่เป็นประโยชน์สำหรับบุคลากรและผู้ปกครอง

2. ลักษณะการให้บริการสำหรับเด็ก

การให้บริการเด็กปฐมวัยในประเทศออสเตรเลียมีหลายรูปแบบได้แก่

2.1 Early Childhood Center หรือ Baby Health Center เป็นศูนย์ที่ให้บริการคำแนะนำฟรี สำหรับพ่อแม่ และทารกจนถึง 5 ปี เจ้าหน้าที่ประจำศูนย์จะเป็นพยาบาลทั่วไป ตามปกติช่วงหลังคลอดเจ้าหน้าที่ในโรงพยาบาลจะโทรไปแจ้งพยาบาลที่ Baby Health Center ที่อยู่ในละแวกใกล้บ้าน เพื่อนัดหมายให้แม่พาลูกไปชั่งน้ำหนักวัดส่วนสูง ดูการพัฒนาของลูก หลังจากออกจากโรงพยาบาล หรือไปเยี่ยมบ้าน (Home visit) โดยเฉพาะทารกที่เกิดมามีปัญหา เช่น ตัวเหลือง ในกรณีนี้พยาบาลจะไปเยี่ยมที่บ้านบ่อย ๆ เพื่อดูให้แน่ใจว่าหายเป็นปกติดี รวมทั้งไปสอนการดูแลการอาบน้ำเด็กทารก จนกระทั่งแม่และลูกแข็งแรงดี หรือสามารถจะไปที่ศูนย์เองได้จึงงดการเยี่ยมบ้าน ปกติช่วง 6 อาทิตย์แรกพยาบาล จะนัดให้พาลูกไปตรวจทุกอาทิตย์ จากนั้นจะเป็นทุกสองอาทิตย์ เดือนละครั้ง จนกว่าแม่รู้สึกไม่จำเป็นต้องไปที่ศูนย์อีก ทุกครั้งพยาบาลจะจดรายละเอียดต่าง ๆ ของลูกลงใน “Blue Book” ซึ่งเด็กทุกคนต้องมีสมุดเล่มนี้ (มีความสำคัญพอ ๆ กับบัตรประชาชน) นอกจากนี้พยาบาลจะให้คำแนะนำแม่ในการดูแลสุขภาพกายและใจ โดยเฉพาะคุณแม่ที่เพิ่งมีลูกคนแรก ในบางกรณีถ้ามีปัญหาพยาบาลจะส่งต่อไปให้หน่วยงานอื่นเพื่อให้การช่วยดูแลต่อไป

2.2 Family Day Care เจ้าหน้าที่จะดูแลเด็กอยู่ที่บ้านของตัวเอง โดยจะดูแลเด็กอายุ 0-12 ปี และต้องจดทะเบียนกับ Family Day Care Scheme โดยหน่วยงานนี้จะทำการอบรมเจ้าหน้าที่ในเรื่องการเลี้ยงดูและพัฒนาเด็ก Family Day Care เป็นหน่วยงานกลางรวบรวมรายชื่อเจ้าหน้าที่ดูแลเด็กในละแวกใกล้บ้าน เมื่อมีผู้ต้องการใช้บริการฝากเด็กจะไปติดต่อกับหน่วยงานกลางขอสัมภาษณ์หรือเพื่อให้เจ้าหน้าที่เลือกให้ ผู้ดูแลถ้าถูกใจก็ใช้บริการ แต่ถ้าไม่ถูกใจหน่วยงานกลางก็จะหาให้ใหม่จนกว่าแม่จะพอใจ บริการนี้ไม่คิดค่าใช้จ่าย ค่าจ้างของเจ้าหน้าที่ผู้ดูแลเด็กคิดประมาณชั่วโมงละ \$ 3.00 ในแต่ละ Family day Care รับเด็กได้ 5 คน และดูแลเด็กเต็มเวลา (5 วัน/สัปดาห์) เรื่องเวลาค่อนข้างยืดหยุ่น (ถ้าแม่ต้องการแค่ 2-3 วัน ก็ได้) รวมทั้งดูแลเด็กนักเรียนก่อนและหลังเวลาเลิกเรียนในกรณีที่พ่อแม่ทำงาน (ในออสเตรเลียพ่อแม่จะไม่ทิ้งลูกไว้ที่โรงเรียนจนค่ำมืด)

2.3 Home base Child Care บริการนี้ต่างจาก Family Day Care คือ ดำเนินงานอิสระ ได้รับอนุญาต ให้ดูแลเด็กในบ้านของเจ้าหน้าที่ได้เพียง 7 คนเท่านั้น

2.4 Long Day Care เป็นศูนย์บริการดูแลเด็ก 0-5 ปี รับเด็กประมาณ 40 คน เปิดบริการอย่างต่ำ 8 ชม.ต่อวัน บางแห่งเปิดระหว่าง 7.00-17.30 น. ศูนย์เหล่านี้ต้องมีใบอนุญาตจาก New South Wales Department of Community Services เจ้าหน้าที่ต้องจบการศึกษาด้านเด็กปฐมวัย ในศูนย์บางแห่งมีครู 2 คนจบปริญญาทางการศึกษาเด็ก

ปฐมวัย เจ้าหน้าที่ดูแลเด็กจบ Associate Diploma การดูแลเด็ก ผู้ช่วยดูแลเด็กต้องมีประกาศนียบัตร บุคลากรในศูนย์ฯจบประกาศนียบัตรการปฐมพยาบาล การเข้ารับบริการศูนย์เด็กนี้ต้องจองล่วงหน้า (บางพื้นที่ต้องจองกันเป็นปี) Long Day Care มีทั้งที่เป็นเอกชน และที่ได้เงินสนับสนุนจากรัฐบาล ค่าบริการวันละ 39.00 เหรียญออสเตรเลีย (หรือประมาณ 850 บาท) ถ้าวันไหนเด็กป่วยหรือไม่มาก็ต้องจ่ายเงินเช่นกัน) ถ้าพ่อแม่เด็กทำงานทั้งคู่ ศูนย์ฯจะดูแลเด็กให้ตั้งแต่ 7.00-17.30 น. แต่ถ้าพ่อแม่ไม่มีงานทำ ศูนย์ฯจะระบุว่าจะใช้บริการได้กี่ชั่วโมงต่อสัปดาห์ ในกรณีที่พ่อแม่ของเด็กมีงานทำ หรือเด็กมีเพียงพ่อหรือแม่ (Single parent) และมีงานทำ จะได้รับสิทธิในการรับบริการจากศูนย์เด็กก่อนผู้ที่ไม่มีงานทำ

2.5 Occasional Care เป็นบริการสำหรับเด็ก 0-5 ปี รับดูแลเด็กเป็นครั้งคราว เช่น แม่ต้องไปหาหมอ หรือต้องไปทำธุระ 2-3 ชั่วโมง หรือต้องการพัก ทางศูนย์ฯจะคิดค่าบริการเป็นชั่วโมง

2.6 Out of School Hours Care

- **Before & After School Care** สำหรับเด็ก 0-5 ปีที่พ่อแม่ทำงานและต้องการคนดูแลเด็กก่อนและหลังโรงเรียนเลิก

- **Vacation Care** ดูแลเด็กในช่วงเวลาโรงเรียนเลิกและในช่วงโรงเรียนปิดเทอม

2.7 Play Groups ดูแลเด็กอายุ 0-5 ปี พ่อแม่หรือ ปู่ ย่า ตา ยาย นำเด็กมารวมกลุ่มด้วยกัน ดำเนินการโดย ผู้ปกครอง ซึ่งต้องเป็นสมาชิกของ Play group Association ซึ่งจะมีเจ้าหน้าที่คอยช่วยเหลือให้ข้อมูลและคำแนะนำต่าง ๆ แก่ผู้ปกครอง โดยเก็บค่าบำรุงสมาชิกเล็กน้อย

2.8 Pre-school สถานพัฒนาเด็กปฐมวัยอายุ 3-5 ปี จัดขึ้นเพื่อเตรียมความพร้อมให้เด็กก่อนเข้าโรงเรียนประถมศึกษา สถานพัฒนาเด็กฯ ต้องมีใบอนุญาตจาก Department of Community Services และเจ้าหน้าที่ต้องมีคุณสมบัติตามที่กำหนด ปกติโรงเรียนเปิดทำการเวลา 9.00-15.00 น. เด็กที่มาโรงเรียนนี้ต้องช่วยตัวเองได้ (เช่น เข้าห้องน้ำ ทานอาหาร)

3. ทรัพยากรและการสนับสนุน

ออสเตรเลียมีองค์กรเอกชนที่เข้ามามีส่วนร่วมในการส่งเสริมสนับสนุนการเลี้ยงดูเด็กเล็ก ส่วนใหญ่เป็น NGO ที่ได้รับเงินสนับสนุนจากรัฐบาล ตัวอย่างเช่น **Toy Libraries** เป็นสถานรวบรวมของเล่น ให้ยืมของเล่นได้ทุก 3 อาทิตย์ 3 ชั้นต่อครั้ง แต่ละแห่งจะมีกฎเกณฑ์ต่างกัน ในบางแห่งอาจจะเก็บค่าสมาชิกแต่ไม่มากนัก

Association for Children with Learning Disabilities

เป็นสมาคมที่ให้บริการเด็กที่มีความผิดปกติอายุ 0-5 ปี โดยให้ความช่วยเหลือแนะนำการปฏิบัติต่อเด็ก ให้ความรู้ในเรื่องการพัฒนาโดยเฉพาะเด็กพิการ หรือเด็กที่ต้องการความช่วยเหลือเป็นพิเศษ

Hearing Services ในกรณีที่เด็กมีอาการผิดปกติทางการได้ยิน จะถูกส่งตัวไปตรวจดูว่าความผิดปกติจากแพทย์ผู้เชี่ยวชาญเฉพาะด้าน ในบางรายที่เมื่อแรกเกิดเด็กตัวเหลืองมาก ซึ่งอาจมีผลกระทบต่อประสาทการได้ยินเสียง อาจทำให้หูหนวก แม้ว่าการวินิจฉัยเบื้องต้นพบว่าไม่เป็นปัญหาต่อการได้ยิน แต่ก็ควรส่งเด็กไปพบผู้เชี่ยวชาญทางด้านหูตรวจอีกครั้ง ด้วยเครื่องมือตรวจสอบหู รวมทั้งคลื่นเสียงต่าง ๆ ดูว่าเด็กมีปฏิกิริยาอย่างไร ทั้งเสียงสูง, ต่ำ, ดัง, ค่อย, หมอจะตรวจจนกว่าจะแน่ใจว่าไม่มีปัญหาอะไร (โดยไม่เก็บค่าใช้จ่าย) หน่วยงานนี้ได้รับเงินจากรัฐบาลกลางคือ Common wealth Government

นอกจากนี้ ยังมีบริการให้ความช่วยเหลือทางโทรศัพท์ เช่น Parent Help line, Breastfeeding Help line, Karitane, Tresillian, Nursing Mother Association, โรงพยาบาลเด็ก เป็นต้น บริการเหล่านี้ดำเนินการโดยองค์กรเอกชน ซึ่งส่วนใหญ่ให้คำแนะนำในเรื่องการเลี้ยงดูเบื้องต้น หรือให้ความช่วยเหลือแก่พ่อแม่ที่ยังไม่มีประสบการณ์ เช่น การให้นมเด็ก การจัดการกับลูกเวลางอแงหรือถ้าลูกไม่สบายควรทำอย่างไร บางแห่งรับตอบปัญหาทางโทรศัพท์ ตลอด 24 ชั่วโมง

4. บทบาทของภาครัฐ

จากตัวอย่างของรัฐ New South Wales มีหน่วยงาน New South Wales Department of Community Services ที่ดำเนินการเกี่ยวกับเรื่องการคุ้มครองเด็ก ผู้ใหญ่ ครอบครัว จากการถูกทำร้าย และ

ช่วยหาบ้านพักฉุกเฉินให้คนที่อยู่ในภาวะคับขัน หาที่อยู่ไม่ได้ เช่น ผู้หญิงหรือเด็กที่ถูกล่วงละเมิด เป็นต้น โดยการให้ความช่วยเหลือและแนะนำเรื่องต่างๆ รวมทั้งการให้ความช่วยเหลือกลุ่มด้อยโอกาส เช่น คนแก่, คนพิการ, กลุ่มชนต่างชาติ เป็นต้น

Department of Health & Family Services เป็นหน่วยงานภาครัฐที่ให้การสนับสนุนองค์กรเอกชนหลายแห่งในการช่วยเหลือเด็กและครอบครัวในการดูแลสุขภาพอนามัย และบริการต่าง ๆ ที่ส่งเสริมให้เด็กได้พัฒนาอย่างถูกต้องเหมาะสมกับวัย

5. กรณีศึกษาศูนย์เด็กเต็มเวลาในเมืองซิดนีย์ (Dove cottage children's center)

Dove cottage children's center ตั้งอยู่ที่ตำบล Bankstown เป็นศูนย์ดูแลเด็กปฐมวัย 0-5 ปี (long day care centre) ดำเนินการภายใต้แนวทางและหลักการของรัฐ ศูนย์เด็กนี้บริหารจัดการโดยคณะกรรมการที่ศูนย์ฯ ประกอบด้วยสมาชิกในสภาตำบล ตัวแทนผู้ปกครอง ตัวแทนชุมชน และตัวแทนสำนักงานภาษีออสเตรเลียซึ่งจะช่วยสนับสนุนในเรื่องการเงินของศูนย์

ปรัชญาของศูนย์ ได้เขียนไว้ในคู่มือพ่อแม่ว่า เพื่อสนองความต้องการรับบริการของชุมชน ศูนย์ฯ จึงจัดโปรแกรมเลี้ยงดูเด็กที่เน้นสภาพแวดล้อมที่ปลอดภัย ภายใต้ความร่วมมือของผู้ปกครอง และชุมชน เพื่อ

จัดการเลี้ยงดูเด็กที่มีคุณภาพ พัฒนาเด็กในทุกด้าน คือ สติปัญญา ร่างกาย สังคมและอารมณ์ โดยเน้นเด็กเป็นรายบุคคล มีการจัดสิ่งแวดล้อมที่ทำให้เด็ก ผู้ปกครอง และบุคลากรเกิดความรู้สึกเป็นเจ้าของ โดยไม่คำนึงถึงความแตกต่างระหว่างเพศ เชื้อชาติ และสีผิว

การจดทะเบียน ศูนย์เด็กเต็มเวลานี้ต้องจดทะเบียนภายใต้กฎหมาย Children Act 1987 ดำเนินการโดยคณะบุคคลที่ได้รับเลือกให้เป็นผู้รับผิดชอบของตำบล Bankstown

การดำเนินงาน ศูนย์เด็กเปิดทำการตั้งแต่ 7.00-17.30 น. ในวันทำการ 5 วันต่อสัปดาห์ หนึ่งปีเปิดทำการ 48 สัปดาห์ ปิด 2 สัปดาห์ในช่วงคริสต์มาส และอีก 2 สัปดาห์ในช่วงที่โรงเรียนปิดเทอม

บุคลากร จำนวนบุคลากรต้องเป็นไปตามระเบียบที่รัฐกำหนดกล่าวคือ

- * ครูที่มีวุฒิปริญญาตรีสาขาเด็กปฐมวัยจากมหาวิทยาลัย 2 คน
- * มีบุคลากรที่ผ่านการอบรม มีประกาศนียบัตร 2 คน
- * ผู้ช่วยดูแลเด็กที่มีประสบการณ์ 3 คน
- * เจ้าหน้าที่การเงิน 1 คน (ทำงานไม่เต็มเวลา)
- * แม่ครัว 1 คน(ทำงานไม่เต็มเวลา)

บุคลากรทำงาน 8 ชั่วโมงต่อวัน หมุนเวียนกันเป็นสัปดาห์ เพื่อให้รู้จักผู้ปกครองของเด็กทุกคนต้องรู้ว่าใครเป็นผู้รับส่งเด็ก ทุกปีบุคลากรต้องประเมินผลตนเอง ศูนย์ฯจะพัฒนาบุคลากรอย่างต่อเนื่อง เพื่อให้มีความรู้และทักษะที่ทันสมัยอยู่เสมอ

โปรแกรมการเรียนการสอน กำหนดแผนกิจกรรมและประสบการณ์ โดยครูสอนตามความสนใจของเด็ก เช่น เด็กสนใจผีเสื้อหรือแมลง ครูจะนำมาจัดทำเป็นแผนกิจกรรมการเรียนการสอน กิจกรรมที่กำหนดเป็นหลัก ได้แก่ ศิลป/งานฝีมือ ร้องเพลง/ภาพยกลอน ภาษา ทักษะ วิทยาศาสตร์ ทักษะสังคม เลข

ทั้งนี้ในการจัดกิจกรรมให้คำนึงถึงอายุและระดับพัฒนาการของเด็ก นอกจากนี้ โปรแกรมที่จัดยังมุ่งให้เด็กเกิดความเชื่อมั่นในตนเอง ความสามารถของตน มีความต้องการที่จะทำสิ่งใหม่ ๆ ที่ท้าทายโดยไม่กลัวความล้มเหลว

การมีส่วนร่วมของผู้ปกครองในโปรแกรมการศึกษา ครูจะปรึกษาผู้ปกครองเกี่ยวกับความสนใจของเด็ก และความคิดของพ่อแม่เกี่ยวกับสิ่งที่ลูกต้องการเรียนรู้ ความเห็นของพ่อแม่จะนำไปแทรกในโปรแกรมที่จัดให้เด็ก ผู้ปกครองจะได้รับเชิญให้มาร่วมประเมินโปรแกรมการศึกษา กับอาจารย์ใหญ่และทีมงานของโรงเรียน

ศูนย์ฯ ยินดีให้พ่อแม่มีส่วนร่วมในกิจกรรมการเรียนการสอน เช่น พ่อแม่อาจจะช่วยครูทำอุปกรณ์การสอน ช่วยดูแลเด็กๆ ในขณะที่รับประทานอาหารกลางวัน นอกจากนี้ศูนย์ฯ จะเชิญผู้ปกครองมาร่วมกิจกรรมอื่น ๆ ที่ทางศูนย์ฯ จัด รวมทั้งการเชิญเข้าร่วมในคณะกรรมการพัฒนามาตรฐานศูนย์ฯ ให้มีคุณภาพ

การร่วมเล่นเป็นกลุ่มของเด็ก เด็กปฐมวัยจะมีประสบการณ์การเล่นรวมกันเป็นกลุ่มหลากหลาย เช่น ในช่วงเช้าและบ่าย เด็กทุกคนในศูนย์ฯ จะเล่นด้วยกันในห้องรวมใหญ่หรือสนามเด็กเล่น เพื่อให้เกิดปฏิสัมพันธ์ระหว่างเด็กต่างวัย เด็กโตหน่อยจะเรียนรู้ที่จะอดทนกับเด็กเล็กๆ ในขณะที่เด็กเล็ก ๆ จะได้เห็นและเลียนแบบทักษะของเด็กที่โตกว่า หลังจากนั้นในช่วงสาย ๆ เด็กจึงจะเข้าเรียนตามกลุ่มของตน

ประเทศสหรัฐอเมริกา

1. นโยบายการดูแลเด็กของสหรัฐอเมริกา

ประธานาธิบดีคลินตัน ได้ประกาศว่า "จะทุ่มงบประมาณที่มากที่สุดเพื่อการพัฒนาเด็ก ยกกระดับคุณภาพและประกันความปลอดภัยในการดูแลเด็กให้แก่ครอบครัวอเมริกัน" (7 มกราคม 2541) งบประมาณโดยประมาณ 20 พันล้านดอลลาร์ ใน 5 ปี สำหรับโครงการหลังโรงเรียนเล็ก (after-school programs) และปรับปรุงระบบความปลอดภัย คุณภาพในการดูแล สนับสนุนการเรียนรู้ของเด็กปฐมวัย โดยกำหนดเป้าหมาย ดังนี้

มาตรการที่ทำให้ครอบครัวสามารถจ่ายค่าดูแลสำหรับเด็กปฐมวัย ประกอบด้วยมาตรการย่อยดังนี้

*** ลดภาระค่าใช้จ่ายของครอบครัว** โดยรัฐเพิ่มงบประมาณสนับสนุน 7.5 พันล้านดอลลาร์ และเพิ่ม tax credit ให้แก่ครอบครัว 3 ล้านครอบครัว และให้ tax credit แก่ภาคธุรกิจที่จัดสวัสดิการเลี้ยงดูเด็กให้แก่บุคลากร

* **เพิ่มช่องทางและสนับสนุนการพัฒนาด้านการเรียนรู้และสุขภาพของเด็กปฐมวัย** เพื่อปรับปรุงคุณภาพการเรียนรู้ของเด็กปฐมวัย ได้จัดงบประมาณ 3 พันล้านสำหรับ 5 ปี เป็นกองทุนการเรียนรู้ของเด็กปฐมวัย (Early Learning Fund) เพื่อช่วยชุมชนในการปรับปรุงคุณภาพ และสุขภาพอนามัยของเด็ก 0-5 ปี

* **ปรับปรุงคุณภาพและความปลอดภัยในการดูแลเด็ก** โดยกำหนดมาตรฐานคุณภาพและความปลอดภัย ตรวจสอบคุณสมบัติของผู้ดำเนินงานศูนย์เด็ก เพิ่มการพัฒนาทางวิชาการให้แก่ผู้ทำงานด้านเด็ก รวมทั้งการลงทุนด้านการประเมินและวิจัยที่เกี่ยวกับการพัฒนาเด็กปฐมวัย

* **ขยายช่องทางการดูแลความปลอดภัยให้แก่เด็กหลังเลิกเรียน** โดยกำหนดเป้าหมายที่จะให้บริการดูแลเด็ก 1 ล้านคนในแต่ละปี และปรับปรุงคุณภาพของหน่วยงานที่ดูแลเด็กหลังเลิกเรียน

มาตรการสร้างความเข้มแข็งแก่ครอบครัวในศตวรรษที่ 21 โดยรัฐฯ ได้เพิ่มงบประมาณตั้งแต่ประธานาธิบดีคลินตันขึ้นดำรงตำแหน่งประธานาธิบดีในครั้งที่ 2 ได้เพิ่มงบประมาณพัฒนาเด็กกว่า 830,000 คน และครอบครัว รวมทั้งจัดการประชุมใหญ่เกี่ยวกับเรื่องการเรียนรู้ของเด็กปฐมวัย (เป็นครั้งแรก) ในทำเนียบขาว เป็นการแสดงถึงความสนใจและมุ่งที่จะพัฒนาเด็กปฐมวัยของสหรัฐอเมริกา

2. มาตรฐานในการดูแลเด็กแห่งชาติอเมริกัน

มาตรฐานการทำงานด้านการดูแลเด็กปฐมวัยกำหนดโดย National Resource Center for Health and Safety in Child Care เนื้อหาประกอบด้วย

หมวดที่ 1 บุคลากร

1.1 จำนวนเด็ก บุคลากร และขนาดกลุ่ม

มาตรฐานที่ 1 Family home caregiver การดูแลเด็กโดยครอบครัว รับผิดชอบดูแลเด็กได้ไม่เกิน 6 คน ในจำนวนนี้จะรับเด็กอายุต่ำกว่า 2 ปี ไม่เกิน 2 คน ทั้งนี้ให้รวมลูกหรือเด็กในครอบครัวของตนเองที่อายุไม่เกิน 6 ปีด้วย

1.2 สัดส่วนของเด็กและบุคลากรในศูนย์เด็กและมาตรฐานที่กำหนด คือ

อายุ	เด็ก : บุคลากร	ขนาดกลุ่ม(คน)
แรกเกิด-12 เดือน	3:1	6
13-24 เดือน	3:1	6
25-30 เดือน	4:1	8
31-35 เดือน	5:1	10
3 ปี	7:1	14
4 ปี	8:1	16
5 ปี	8:1	16
6-8 ปี	10:1	20
9-12 ปี	12:1	24

1.3 ในการเดินทางใด ๆ การดูแลเด็กต้องเป็นไปตามสัดส่วนของเด็กต่อบุคลากรในมาตรฐาน 1.2 ด้วย เด็กทุกคนต้องไม่ถูกทิ้งให้อยู่ในยานพาหนะโดยลำพัง

1.4 สัดส่วนของเด็กต่อบุคลากรในการว่ายน้ำในสระ กำหนดดังนี้

ระดับ	สัดส่วนเด็กต่อผู้ใหญ่
วัยทารก	1:1
วัยเตาะแตะ	2:1
อนุบาล	4:1
ประถม	6:1

หมวดที่ 2 การจดทะเบียนศูนย์และคุณสมบัติ

1.5 บุคคลใดที่อยู่กับเด็กตามลำพังหรือต้องรับผิดชอบต่อเด็กเป็นกลุ่ม ต้องจดทะเบียนอย่างเป็นทางการ

บทสรุป

ประเทศออสเตรเลียและประเทศสหรัฐอเมริกาให้ความสำคัญแก่เด็กปฐมวัยเป็นอย่างยิ่ง เห็นได้จากการที่ประเทศออสเตรเลียมีองค์กรระดับชาติเพื่อดูแลมาตรฐานการดูแลเด็ก National Childcare Accreditation Council และสหรัฐอเมริกามี National Resource Center for Health and Safety in Child Care

สภามาตรฐานดูแลเด็กแห่งชาติ (National Childcare Accreditation Council) ของออสเตรเลีย ได้กำหนดระบบมาตรฐานและการปรับปรุงคุณภาพ และหลักการ 4 ประการ คือ (1) ปฏิสัมพันธ์ระหว่างกลุ่ม (2) โปรแกรม (3) โภชนาการ สุขภาพ และการปฏิบัติงานที่ปลอดภัย (4) การจัดการศูนย์และการพัฒนาบุคลากร มีมาตรฐานรวม 52 ข้อ สำหรับศูนย์เด็กเต็มวัน (long day care) เพื่อให้เกิดผลการพัฒนาที่ดีทางกายภาพ สุขภาพ สติปัญญา สังคม ความมั่นคงทางอารมณ์ ภาษา และการสร้างสรรค์

การให้บริการเด็กปฐมวัยของออสเตรเลียมีหลายลักษณะและถูกตั้งตามกฎหมาย ได้แก่

Early Childhood Center หรือ Baby Health Center Family Day Care เจ้าหน้าที่จะดูแลเด็กอยู่ที่บ้านของตัวเอง โดยจะดูแลเด็กอายุ 0-12 ปี และต้องลงทะเบียนกับ Family Day Care Scheme

Home Base Child Care ดำเนินงานโดยอิสระแต่ได้รับอนุญาต

Long Day Care เป็นศูนย์บริการดูแลเด็ก 0-5 ปี มีเด็กประมาณ 40 คน มีใบอนุญาตจาก New South Wales Department of Community Services

Occasional Care เป็นบริการรับดูแลเด็กเป็นครั้งคราว

Before & After School Care และ Vacation Care สำหรับเด็ก 0-5 ปี ที่พ่อแม่ทำงานและต้องการดูแลเด็กก่อนเวลาเข้าโรงเรียนและหลังโรงเรียนเลิก

Pre-school โรงเรียนอนุบาล

Play Groups มี Play Groups Association สมาชิกพาเด็กมาเล่นร่วมกัน

สำหรับสหรัฐอเมริกาใน 2-3 ปีที่ผ่านมาประธานาธิบดีคลินตันได้ประกาศความสำคัญและจัดสรรงบประมาณจำนวนมากในการพัฒนาและดูแลเด็ก

มาตรฐานการทำงานด้านการดูแลเด็กที่กำหนดจาก National Resource Center for Health and Safety in Child Care ประกอบด้วย 2 หมวด หมวดแรก คือ บุคลากร ซึ่งกำหนดสัดส่วนของเด็กและบุคลากรในศูนย์เด็ก และ Family child care home ขนาดใหญ่ ตั้งแต่แรกเกิดถึง 12 ปี รวมทั้งการเดินทาง การว่ายน้ำในสระ หมวดที่สอง คือ การจดทะเบียนศูนย์และคุณสมบัติกำหนดว่าบุคคลใดที่อยู่กับเด็กตามลำพัง หรือต้องรับผิดชอบต่อเด็กเป็นกลุ่มต้องจดทะเบียนอย่างเป็นทางการ

นอกจากนี้ยังมีบริการให้ข้อเสนอแนะสำหรับพ่อแม่และผู้ดูแลเด็ก เพื่อให้มีความเข้าใจเรื่องพัฒนาการทางสมองของเด็กปฐมวัย มีมากมายในสหรัฐอเมริกา ตัวอย่างเช่น

I AM YOUR CHILD ENGAGEMENT CAMPAIGN เป็น

แหล่งข้อมูลเกี่ยวกับพัฒนาการสมอง

THE KIDS CAMPAIGN'S EARLY YEARS บริการข้อมูลและ
วัสดุสำหรับการดูแลเด็ก พัฒนาการของเด็ก

การให้ความสำคัญแก่เด็กปฐมวัยของประเทศไทย การให้บริการแก่เด็กปฐมวัยในประเทศไทยปัจจุบันขาดทิศทางและความเป็นเอกภาพ เนื่องจากไม่มีนโยบายเด็กปฐมวัยที่ชัดเจนจากรัฐบาล ไม่มีการกำหนดหลักการและมาตรฐานการดูแลเด็กระดับชาติเพื่อนำไปสู่การปฏิบัติ ดังนั้นหน่วยงานระดับกรมในหลายกระทรวง ได้แก่ กระทรวงศึกษาธิการ กระทรวงมหาดไทย กระทรวงสาธารณสุข กระทรวงแรงงานและสวัสดิการสังคม ทบวงมหาวิทยาลัย รวมทั้งองค์กรเอกชนที่ดำเนินงานการดูแลเด็กอยู่ในหลากหลายรูปแบบ เช่น เป็นศูนย์สวัสดิการเด็ก สถานรับเลี้ยงเด็ก สถานสงเคราะห์เด็ก ศูนย์พัฒนาเด็ก โรงเรียนอนุบาล โครงการบ้านทานตะวัน โครงการครอบครัวอุปการะ จึงต่างดำเนินการไปตามแนวทางและหลักการของตัวเอง

เนื่องจากทรัพยากรบุคคลเป็นองค์ประกอบสำคัญที่สุดต่อการพัฒนาประเทศให้มีความสามารถแข่งขัน การพัฒนาทรัพยากรบุคคลในชาติให้มีคุณภาพจึงสำคัญที่สุดเช่นเดียวกัน การพัฒนาทรัพยากรบุคคลต้องมีความต่อเนื่องทุกวันตั้งแต่ปฐมวัยไปจนถึงวัยสูงอายุ ภาครัฐและ

สังคมไทยจึงควรให้ความสำคัญต่อเด็กปฐมวัยอายุ 0-5 ปี เช่นเดียวกับเด็กวัยเรียนตั้งแต่ 5 ปีไปจนถึงระดับอุดมศึกษา เพราะขั้นตอนพัฒนาการของสมองมนุษย์ตั้งแต่ปฏิสนธิถึง 5 ปีเป็นช่วงที่สมองเติบโตและปรับโครงสร้างมากที่สุด หากเด็กปฐมวัยได้รับการดูแลและพัฒนาถูกต้อง**ตามหลักการอย่างได้มาตรฐาน** ทั้งด้านร่างกาย สติปัญญา ภาษา การสื่อความหมาย อารมณ์และสังคม จะเป็นพื้นฐานสำคัญต่อพัฒนาการในวัยต่อไป

การให้ความสำคัญแก่เด็กปฐมวัยของไทยที่รัฐพึงดำเนินการ คือ กำหนดนโยบายสำคัญ กำหนดหลักการและมาตรฐานกลางในการดูแลและพัฒนาเด็ก กำหนดองค์กรหลักที่รับผิดชอบ กำหนดกลไกการติดตามกำกับ รวมทั้งงบประมาณจำนวนมากในการให้บริการแก่เด็กปฐมวัย

เอกสารอ้างอิง

Dove Cottage Children Center .(1997). Parents Handbook.
Bankstown, NSW,Australia.

Hurstville City Council .(1999). Children's Services Directory.
Hurstville, NSW,Australia.

National Childcare Accreditation Council.(1993). Quality
Improvement and Accreditation System Handbook.
Sydney, NSW,Australia.

The White House Office of the Press Secretary.(1998). Remarks
by the President in Child Care Announcement. Internet
World Wide Web.

The White House at Work.(1998). Child Care that Strengthens
American Families. Internet World Wide Web.

The White House at Work.(1998). National Health and Safety
Performance Standards. Internet World Wide Web.



การจัดโปรแกรมและสิ่งแวดล้อมที่เหมาะสม สำหรับเด็กวัยต่ำกว่า 3 ขวบ

บทเนตร ธรรมบวส

ในปัจจุบันเป็นที่ยอมรับกันโดยทั่วไปว่า พัฒนาการและการเรียนรู้ของเด็กในช่วงวัยต่ำกว่า 3 ขวบ มีความสำคัญมากซึ่งความเปลี่ยนแปลงจะเป็นไปอย่างรวดเร็วและเห็นได้อย่างชัดเจน ดังนั้น ถ้าพ่อแม่หรือบุคลากรผู้ให้การเลี้ยงดูมีความเข้าใจในพัฒนาการของเด็กก็จะสามารถจัดประสบการณ์ สภาพแวดล้อม หรือโปรแกรมการเลี้ยงดูให้ตอบสนองและเสริมสร้างศักยภาพการเรียนรู้ของเด็กได้อย่างเต็มที่ไม่ว่าจะเป็นพัฒนาการทางด้านร่างกาย อารมณ์ สังคม สติปัญญา ภาษา คุณธรรม จริยธรรม

การจัดโปรแกรมและสิ่งแวดล้อมเพื่อส่งเสริมพัฒนาการการเรียนรู้สำหรับเด็กวัยนี้ไม่สามารถกำหนดได้อย่างชัดเจนหรือเป็นรูปแบบที่แน่นอนตายตัว ทั้งนี้เนื่องจากประสบการณ์การเรียนรู้บางส่วนเกิดขึ้นจากการวางแผนหรือกำหนดจากผู้เลี้ยงดูเด็ก/พ่อแม่/ครู ในขณะที่บางประสบการณ์เกิดขึ้นโดยตัวเด็กเป็นผู้ริเริ่ม และบางประสบการณ์เกิดจากความคาดหวังของพ่อแม่ ผู้ปกครอง อย่างไรก็ตามโปรแกรมการดูแลเด็กวัยนี้มีรูปแบบที่แตกต่างจาก โปรแกรมการดูแลเด็กวัย 3-6 ปี ทั้งนี้เนื่องจากเด็กวัยนี้มีลักษณะความต้องการที่เฉพาะเจาะจงและเป็นเอกลักษณ์เฉพาะวัย ลักษณะและความต้องการต่าง ๆ ดังกล่าว ได้แก่

- เด็กในวัยต่ำกว่า 3 ขวบ มีการเปลี่ยนแปลงทางพัฒนาการที่รวดเร็วมากกว่าวัยอื่น ๆ ของชีวิต

- พัฒนาการของเด็กในวัยต่ำกว่า 3 ขวบมีลักษณะเช่นเดียวกับพัฒนาการในช่วงวัยอื่น ๆ กล่าวคือ พัฒนาการทางร่างกาย อารมณ์ สังคม และสติปัญญาและพัฒนาการทุกด้านมีความเกี่ยวเนื่องสัมพันธ์อย่างแยกกันไม่ได้

- เด็กในวัยต่ำกว่า 3 ขวบ โดยเฉพาะเด็กวัยทารกจำเป็นต้องพึ่งพาผู้ใหญ่เพื่อให้ความต้องการของตนได้รับการตอบสนอง

นักการศึกษา Stewart (1982) กล่าวว่า วัตถุประสงค์หลัก 4 ประการซึ่งครูหรือผู้จัดโปรแกรมการดูแลเด็กวัยต่ำกว่า 3 ขวบจำเป็นต้องบรรลุ มีดังนี้

1. ห้องเรียนจะต้องมีความสะอาด ปลอดภัย และส่งเสริมประสบการณ์ที่เน้นประสาทสัมผัสทั้ง 5

2. มีการส่งเสริมและให้กำลังใจเด็กเมื่อเด็กสามารถช่วยเหลือตนเองได้ เช่น การควบคุมการขับถ่าย การรับประทานอาหารด้วยตนเอง และการช่วยเหลือตนเองในการแต่งตัว เป็นต้น และเมื่อเด็กมีปฏิสัมพันธ์ที่เหมาะสมกับเพื่อน

3. โปรแกรมการดูแลเด็ก ควรมุ่งเน้นที่การพัฒนากล้ามเนื้อใหญ่ (Gross Motor Development) เช่น การวิ่ง การกระโดด และกิจกรรมเข้าจังหวะ เป็นต้น

4. มีการจัดประสบการณ์เพื่อส่งเสริมพัฒนาการทางอารมณ์ สังคม และสติปัญญา

กล่าวโดยสรุป การจัดโปรแกรมและสิ่งแวดล้อมที่เหมาะสมสำหรับเด็กวัยต่ำกว่า 3 ขวบ มีองค์ประกอบต่าง ๆ ดังนี้

1. จัดสิ่งแวดล้อมที่สะอาดและปลอดภัย

สิ่งสำคัญที่สุดประการหนึ่งที่ผู้ปกครอง ครู หรือผู้ดูแลเด็ก สามารถทำได้ คือ การจัดสิ่งแวดล้อมที่ปลอดภัยสำหรับเด็กโดยต้องระมัดระวังในเรื่องของสารเคมีต่าง ๆ ที่อาจเป็นอันตรายต่อเด็ก โดยสิ่งของต่างๆ ดังกล่าวจำเป็นต้องเก็บให้พ้นจากมือของเด็ก ปลั๊กไฟต่าง ๆ ควรมีฝาปิดเพื่อป้องกันไม่ให้เด็กเหยียบนิ้วเข้าไปในรูเพราะอาจเกิดอันตรายจากไฟฟ้าช็อตได้

ห้องไม่ควรแออัดแน่นไปด้วยโต๊ะ เก้าอี้และของเล่นต่าง ๆ มากเกินไปเพราะจะทำให้เด็กไม่มีพื้นที่สำหรับเคลื่อนไหวและสำรวจอย่างเพียงพอ อย่างไรก็ตาม ถ้าห้องมีขนาดกว้างเกินไปก็อาจทำให้เด็กเกิดความรู้สึกไม่มั่นคงได้ การจัดห้องที่ดีแสดงให้เห็นว่าครูหรือผู้ดูแลเด็กมีการวางแผนที่ดี เพื่อความปลอดภัยและสนุกสนานของเด็ก พื้นที่สำหรับการทำกิจกรรมไม่ควรเน้นเฉพาะกิจกรรมเดียวที่เด็กทำคนเดียวเท่านั้น แต่ควรมุ่งเน้นกิจกรรมที่เด็กทำเป็นกลุ่มเล็ก ๆ ด้วยวัสดุ อุปกรณ์ที่ใช้ในห้องควรมีขนาดพอดีกับตัวเด็ก และเด็กสามารถหยิบ จับ หรือใช้ได้ด้วยตนเอง ขณะเดียวกันของเล่นควรเหมาะสมกับพัฒนาการของเด็ก เช่น ครูหรือผู้ดูแล

อาจจัดหาบล็อกโฟมสำหรับเด็กแทนบล็อกไม้ ทั้งนี้เพื่อลดอันตรายอันอาจเกิดจากการใช้ไม้บล็อกตีหรือขว้างปากัน สถานที่ที่ปลอดภัยและของเล่นที่เหมาะสมกับพัฒนาการของเด็กจะช่วยให้ครูและผู้ปกครองใช้คำว่า “อย่า” หรือ “ไม่” น้อยลง

2. จัดตารางกิจวัตรประจำวัน

ตารางกิจวัตรประจำวันสำหรับเด็กถือเป็นสิ่งจำเป็นมาก เด็กต้องการความมั่นคงและปลอดภัยในการที่จะทราบว่า แต่ละวันของตนจะดำเนินไปอย่างไร เด็กจะรู้สึกสบายใจและให้ความร่วมมือมากขึ้นถ้ารู้ตารางเวลาของตน อย่างไรก็ตาม ตารางกิจวัตรประจำวันของเด็กควรมีความยืดหยุ่น ทั้งนี้โดยขึ้นอยู่กับความต้องการทางร่างกายของเด็กเป็นสำคัญ ครูหรือผู้ดูแลเด็กควรจัดช่วงเวลาของการรับประทานอาหารกลางวันและอาหารว่างให้พอเพียง ทั้งนี้เพื่อให้เด็กรับประทานอาหารอย่างไม่รีบเร่ง และอยู่ในบรรยากาศที่เต็มไปด้วยความสุข นอกจากนี้เวลานอนกลางวันก็แน่นอนด้วย การจัดตารางกิจวัตรประจำวันแก่เด็กอย่างเหมาะสมจะช่วยป้องกันเด็กจากการหงุดหงิดงอแงได้

3. จัดหลักสูตรที่เหมาะสมกับพัฒนาการและวัยของเด็ก

นักการศึกษา Gonzalez-Mena (1986) กล่าวว่า หลักสูตรที่เหมาะสมสำหรับเด็กวัยต่ำกว่า 3 ขวบควรมุ่งเน้นที่

- กิจกรรมที่กระตุ้นให้เด็กช่วยเหลือและดูแลตนเอง (เช่น การรับประทานอาหาร การนอนหลับ การขับถ่าย และการแต่งตัว เป็นต้น)

- การเรียนรู้ที่จัดการกับการแยกจากแม่ หรือผู้ให้การดูแล (Separation)
- การเรียนรู้ที่จะสร้างปฏิสัมพันธ์ใหม่กับเด็กและผู้ใหญ่ นอกบ้าน
- การเล่นเสรีในสิ่งแวดล้อมที่เหมาะสมและปลอดภัย

4. จัดสิ่งแวดล้อมที่ส่งเสริมพัฒนาการด้านการอ่านและการเขียน

จุดประสงค์สำคัญประการหนึ่งในการส่งเสริมพัฒนาการด้านการอ่านและเขียนในเด็กวัยต่ำกว่า 3 ขวบ คือ การช่วยให้เด็กพัฒนาความรู้สึกลงในทางบวกหรือความรู้สึกที่ดีต่อหนังสือและการอ่านหนังสือ นักการศึกษา Friedberg (1989) เชื่อว่าครูหรือผู้ดูแลเด็กสามารถส่งเสริมทักษะการอ่านและเขียนในเด็กได้โดยการจัดเตรียมหนังสือที่ดี และตารางกิจวัตรประจำวันควรเน้นถึงการอ่านหนังสือนิทานให้เด็กฟังด้วย ในการจัดสิ่งแวดล้อมเพื่อส่งเสริมพัฒนาการด้านการอ่านและการเขียน ผู้ปกครอง ครู หรือผู้ดูแลเด็กจำเป็นต้องคำนึงถึงระดับอายุของเด็กเป็นสำคัญ

เด็กทารกที่อายุน้อยกว่า 4 เดือนควรมีหนังสือนิทานในเปลหรือเตียงหรือบนพื้น ซึ่งเด็กสามารถมองเห็นได้เมื่อนอนคว่ำ สำหรับเด็กในวัย 4-8 เดือน ควรมีหนังสือวางไว้ใกล้ ๆ และควรเป็นหนังสือพลาสติกชนิดที่ไม่มีอันตรายต่อเด็กเมื่อเด็กหยิบไปอม ซึ่งผู้ปกครอง ครู หรือผู้ดูแลเด็กสามารถนำไปซ้กลับได้

สำหรับเด็กในวัยขวบครึ่งขึ้นไป ผู้ปกครอง ครู หรือผู้ดูแลเด็ก อาจจัดมุมหนังสือสำหรับเด็กโดยที่มุมหนังสือควรมีเก้าอี้โยกหรือโซฟา สำหรับอ่านหนังสือกับเด็ก หรือมีหมอนสำหรับให้เด็กเข้าไปอ่านหนังสือได้ เมื่อต้องการ ชั้นวางหนังสือควรมีขนาดที่เหมาะสมกับตัวเด็ก หรือถ้าไม่มี ชั้นหนังสือ ผู้ปกครอง ครู หรือผู้ดูแลอาจตั้งหนังสือไว้บนพื้นเพื่อดึงดูดความสนใจเด็ก หนังสือบางเล่มอาจวางราบไปกับพื้นในบริเวณเดียวกัน มุมหนังสือควรอยู่ในมุมมืดมุมหนึ่งของห้องและควรเป็นบริเวณที่ถูกรบกวนน้อยที่สุด หนังสือควรมีความหลากหลายและเหมาะสมกับวัยของเด็ก หนังสือเล่มที่เด็กชอบหรือโปรดปรานควรวางประจำที่ชั้นวางหนังสือ ผู้ปกครอง ครู หรือผู้ดูแลควรมีการเปลี่ยนหนังสือใหม่เป็นระยะ ๆ และพึงตระหนักว่าการช่วยให้เด็กคุ้นเคยกับหนังสือใหม่จำเป็นต้องใช้เวลา และผู้ที่มีบทบาทสำคัญที่สุดคือ ผู้ปกครอง ครู หรือผู้ดูแลเด็ก นั่นเอง

กิจกรรมที่ผู้ปกครอง ครู หรือผู้ดูแลเด็กสามารถจัดให้กับเด็กวัยต่ำกว่า 3 ขวบ มีดังนี้

ช่วงอายุระหว่าง 0-3 เดือน

- พูดคุยกับเด็กระหว่างให้นม แต่งตัวหรือทำกิจกรรมอื่นๆ
- ตอบสนองต่อการยิ้มและเสียงร้องอ้อแอ้ของเด็ก
- ทาล้างนิ้วที่มีความหลากหลายมากระตุ้นเด็ก เช่น โม่บาย เป็นต้น

ช่วงอายุระหว่าง 3 – 6 เดือน

- กระตุ้นให้เด็กหัวเราะ ยิ้ม หรือส่งเสียงต่าง ๆ
- จัดหาของเล่นที่มีขนาดพอเหมาะกับมือของเด็กเพื่อให้เด็กได้สัมผัส จับหรือถือ เป็นต้น
- ส่งเสริมและกระตุ้นพัฒนาการทางร่างกาย เช่น การพลิกกลับตัว และการคลาน เป็นต้น
- วางสิ่งของไว้ในระยะที่เด็กสามารถเอื้อมมือไปคว้าได้
- ส่งเสริมให้เด็กดื่มน้ำจากถ้วย ซึ่งมีแม่หรือคนเลี้ยงถือไว้
- ส่งเสริมให้เด็กจับขวดนมหรือถ้วยด้วยมือทั้ง 2 ข้าง

ช่วงอายุระหว่าง 6 – 9 เดือน

- จัดหาอาหารแข็ง เช่น ขนมปังให้เด็กถือหรือเคี้ยว
- ส่งเสริมให้เด็กเล่นกับมือ นิ้วมือ นิ้วเท้า และเรียนรู้เกี่ยวกับส่วนต่าง ๆ ของร่างกาย
- หาสิ่งของให้เด็กหยิบจากพื้นเพื่อควบคุมการใช้กล้ามเนื้อนิ้ว
- เล่นเกม “จ๊ะเอ๋” กับเด็ก
- กระตุ้นให้เด็กเคลื่อนไหวโดยการยืนของเล่นให้ หรือเล่นเกมที่เหมาะสม
- เริ่มฝึกเด็กนั่งกระโถนหลังรับประทานอาหารและตื่นนอน
- ส่งเสริมให้เด็กถือถ้วยน้ำดื่ม โดยผู้ใหญ่คอยดูแลอย่างใกล้ชิด

ช่วงอายุระหว่าง 9 – 12 เดือน

- ส่งเสริมให้เด็กชี้ส่วนต่าง ๆ ของร่างกาย
- ส่งเสริมให้ให้เด็กลานและเคลื่อนไหวส่วนต่าง ๆ ของร่างกาย
- เริ่มฝึกให้เด็กช่วยตนเองในการรับประทานอาหาร
- เล่นเกมซ่อนหากับเด็ก
- สอนเด็กเกี่ยวกับชื่อของตนเอง ชื่อของคนเลี้ยง และสมาชิกอื่น ๆ ในครอบครัว

ช่วงอายุระหว่าง 12 – 18 เดือน

- ส่งเสริมให้เด็กรับประทานอาหารด้วยตนเอง โดยการใช้ช้อนหรือมือหยิบจับ
- ให้เด็กได้มีส่วนร่วมในการแต่งตัวตนเอง เช่น กางแขนเพื่อใส่เสื้อ หรือยกขาเพื่อใส่กางเกง เป็นต้น
- เริ่มต้นฝึกการควบคุมการขยับถ่ายโดยการถามเด็ก เช่น “หนูปวดอึหรือปึล่า” เป็นต้น
- ส่งเสริมให้เด็กเก็บของเล่นเมื่อสิ้นสุดการเล่น
- ส่งเสริมให้เด็กมีปฏิสัมพันธ์กับบุคคลอื่นรอบข้าง
- เล่นเกมซ่อนหากับเด็ก เช่น ซ่อนของแล้วให้เด็กมองหา เป็นต้น
- เริ่มเล่นเกม “สมมติ” ที่ไม่ซับซ้อนกับเด็ก เช่น “สมมติว่าหนูเป็นกระต่าย” เป็นต้น

- เริ่มเล่นเกมควบคุมกล้ามเนื้อที่ไม่ซับซ้อน เช่น ต่อไม้บล็อกซ้อนกันอย่างง่าย ๆ เป็นต้น

ช่วงอายุระหว่าง 18 - 24 เดือน

- ส่งเสริมให้เด็กเรียกชื่อตนเองโดยอาจผ่านเกมการเล่นง่าย ๆ เช่น “ใครชื่อน้อยยกมือขึ้น” เป็นต้น
- ส่งเสริมให้เด็กเรียกชื่อส่วนต่าง ๆ ของร่างกายตนเอง
- ส่งเสริมให้เด็กเปลี่ยนเสื้อผ้าด้วยตนเอง หรือมีส่วนร่วมในการเปลี่ยนเสื้อผ้าตนเอง
- ส่งเสริมให้เด็กบอกความต้องการของตนเวลาต้องการจับถ่าย
- ส่งเสริมให้เด็กรับประทานอาหารด้วยตนเอง
- จัดกิจกรรมการเล่น ในการควบคุมกล้ามเนื้อที่มีความหลากหลายและซับซ้อนมากขึ้น เช่น ต่อไม้บล็อกหลายชิ้น เล่นของเล่นที่มีการผลักเข้าและดึงออก เป็นต้น
- ส่งเสริมให้เด็กเล่นกับเพื่อนหรือสังเกตการเล่นของเพื่อน

ช่วงอายุระหว่าง 25 - 36 เดือน

- ส่งเสริมให้เด็กรับประทานอาหารด้วยตนเอง
- ส่งเสริมให้เด็กเปลี่ยนเสื้อผ้าด้วยตนเอง (ครู หรือผู้ปกครองอาจช่วยบ้างเล็กน้อย) และช่วยเด็กแต่งตัว
- ส่งเสริมให้เด็กอาบน้ำด้วยตนเอง เช่น ให้เด็กถูส่วนต่าง ๆ ของร่างกายตนเอง หรือช่วยราดน้ำ เป็นต้น

- ส่งเสริมให้เด็กใช้ห้องน้ำด้วยตนเอง
- ส่งเสริมให้เด็กเล่นกับเพื่อนเป็นระยะเวลาสั้น ๆ
- ส่งเสริมให้เด็กมีส่วนร่วมในการช่วยทำงานบ้านง่ายๆ เช่น หยิบจับของต่าง ๆ เป็นต้น
- จัดของเล่นหรืออุปกรณ์ที่เด็กสามารถเล่น “บทบาทสมมติ” ได้ เช่น ตุ๊กตา เสื้อผ้า เป็นต้น
- เปิดโอกาสให้เด็กได้ลองฝึกทักษะที่ซับซ้อนมากขึ้น เช่น กระโดดขึ้น-ลงบันได หรือการเหวี่ยงจากภาชนะหนึ่งไปยังอีกภาชนะหนึ่ง เป็นต้น
- ส่งเสริมให้เด็กแสดงความรัก โดยผ่านคำพูดและท่าทาง ขณะเดียวกันครูและผู้ปกครองควรแสดงความรักต่อเด็กในวิธีเดียวกันด้วย
- ให้คำชมเชยและกำลังใจสำหรับสิ่งที่เด็กทำสำเร็จ
- เข้าใจและยอมรับการไม่ร่วมมือและการแสดงออกในทางต่อต้านขัดขืนของเด็ก
- ให้เหตุผลที่ไม่ซับซ้อนสำหรับสิ่งที่ต้องการ หรือคาดหวังให้เด็กปฏิบัติตาม
- ตั้งกฎเกณฑ์ง่าย ๆ 2-3 ข้อซึ่งเด็กต้องปฏิบัติตามอย่างเคร่งครัด

บทบาทของครูและผู้ดูแลในการส่งเสริมพัฒนาการเด็ก

นักการศึกษา Willis และ Ricciuti (1975) ได้กล่าวถึงเกณฑ์มาตรฐานในการกำหนดคุณภาพของสถานรับเลี้ยงเด็กไว้ 2 ประการ คือ

1. สภาพแวดล้อมควรมีลักษณะคล้ายบ้าน เป็นธรรมชาติ และมีความปลอดภัย
2. วัตถุประสงค์ของสถานรับเลี้ยงเด็กควรสอดคล้องกับความต้องการหรือความคาดหวังของพ่อแม่ ผู้ปกครอง

นอกจากนั้น ยังได้กล่าวถึงคุณสมบัติเฉพาะของสถานรับเลี้ยงเด็กที่มีคุณภาพว่าจะต้องไม่คำนึงถึงเฉพาะความต้องการทางด้านร่างกายของเด็กเท่านั้น แต่ต้องคำนึงถึงความต้องการทางด้านจิตใจของเด็กประกอบด้วย โดยมีการส่งเสริมให้เด็กเรียนรู้ผ่านการเล่น และการมีปฏิสัมพันธ์ทางสังคมกับคนรอบข้าง รวมถึงตลอดถึงความแตกต่างระหว่างบุคคลของเด็ก จากสิ่งต่าง ๆ ดังกล่าวข้างต้น จะเห็นได้ว่า องค์ประกอบพื้นฐานสำคัญประการหนึ่งในการกำหนดคุณลักษณะของสถานรับเลี้ยงเด็กที่มีคุณภาพ คือ บุคลากรที่มีหน้าที่ดูแลเด็กนั่นเอง

Swaminathan (1989) กล่าวว่า ครูหรือผู้ดูแลเด็กเปรียบเสมือนพ่อแม่คนที่สองของเด็ก ดังนั้นครูหรือผู้ดูแลควรเป็นบุคคลที่มีความรับผิดชอบ รักเด็ก มีความกระตือรือร้น เอาใจใส่ต่อเด็ก มีความยืดหยุ่นสูง และมีความอดทนในการเรียนรู้เกี่ยวกับเด็กแต่ละคน ทั้งนี้เพราะเด็กในวัยต่ำกว่า 3 ขวบมีความแตกต่างกันทั้งในด้านบุคลิกภาพและการปรับตัว

Keister (1977) ในหนังสือ "The Good Life" for Infants and Toddlers ได้กล่าวถึงคุณสมบัติเฉพาะของบุคลากรผู้ดูแลเด็กไว้ดังนี้

- เป็นผู้ที่คำนึงถึงความสำคัญของเด็ก
- คำนึงถึงความแตกต่างของเด็กแต่ละคน
- เอาใจใส่ในสิ่งซึ่งเด็กกำลังเรียนรู้
- พุดคุยและเล่นกับเด็กอย่างสม่ำเสมอ
- ไวต่อความต้องการของเด็ก
- ให้กำลังใจและสนับสนุนเด็กในขณะที่เด็กกำลังเรียนรู้ทักษะต่าง ๆ
- เรียนรู้วิธีการที่ทำให้เด็กมีความสุข

ตามความเห็นของ Keister สถานรับเลี้ยงเด็กที่มีคุณภาพควรช่วยพัฒนาชีวิตของเด็กให้มีระเบียบมากขึ้น และมีการให้กำลังใจเด็กมากกว่าคำติเตียน

การทำความรู้จักคุ้นเคยกับเด็กแต่ละคนจำเป็นต้องใช้เวลา ครูหรือผู้ดูแลจึงต้องเป็นผู้ที่ใจเย็นและยอมรับธรรมชาติ ความแตกต่างของเด็กแต่ละคน ทั้งนี้เพราะเด็กในวัยต่ำกว่า 3 ขวบต้องการผู้ดูแลที่ตระหนักและเข้าใจลักษณะพิเศษเฉพาะของตน นักการศึกษา Honing (1989) และ Martin (1981) กล่าวว่า คุณสมบัติที่ครูหรือผู้ดูแลเด็กวัยต่ำกว่า 3 ขวบจำเป็นต้องมีประกอบด้วย

- การอุ้มและกอดเด็กด้วยความระมัดระวัง และอ่อนโยน
- การตีความพฤติกรรมเด็กได้อย่างถูกต้อง และตอบสนองได้ทันทางที่เมื่อสังเกตเห็นสัญญาณของความคับข้องใจ
- การดูแลเด็กด้วยความรัก ความเอาใจใส่ ซึ่งจะช่วยส่งเสริมพัฒนาการทางสติปัญญาของเด็กและพัฒนาความไว้วางใจต่อผู้ดูแล

คุณสมบัติต่าง ๆ ดังกล่าวถือเป็นรากฐานที่สำคัญของการพัฒนาความมั่นใจในตนเองของเด็ก

นักการศึกษาจำนวนมาก (Clarke - Stewart, 1973 ; Carew, 1980 ; Tizard, 1981) เห็นพ้องต้องกันว่า ครูหรือผู้ดูแลเด็กจำเป็นต้องอ่านหนังสือนิทานให้เด็กฟังเป็นประจำทุกวัน ทั้งนี้เพราะการอ่านมีความสัมพันธ์โดยตรงกับการพัฒนาทักษะทางสติปัญญาและภาษาของเด็ก ในระยะต่อมา Schickedanz (1986) และ Morrow (1983) กล่าวว่า มีปฏิสัมพันธ์ต่าง ๆ เกิดขึ้นมากมายระหว่างเด็กกับผู้ดูแลในขณะที่อ่านหนังสือด้วยกัน เช่น ในขณะที่อ่านหนังสือนิทาน ผู้ดูแลอาจทำเสียงของสัตว์ต่าง ๆ รถไฟ หรือนาฬิกา เป็นต้น ขณะเดียวกันผู้ดูแลอาจชี้ไปที่รูปภาพและบอกชื่อวัตถุในภาพให้เด็กฟัง หรืออาจเชื่อมโยงเรื่องราวในหนังสือกับโลกของเด็กผ่านการถามคำถามต่าง ๆ เช่น “นี่จมูก จมูกของหนูอยู่ไหน” หรือ “เด็ก ๆ ในภาพกำลังตบมือ ไหนหนูลองตบมือดูสิคะ” เป็นต้น คำพูดและปฏิกิริยาต่าง ๆ ถือเป็น การเชิญชวนให้เด็กได้มีส่วนร่วมในการอ่าน โดยผ่านการดู ฟัง

สัมผัส เคลื่อนไหว และสื่อสาร เป็นต้น เมื่อเด็กแสดงปฏิกิริยาโต้ตอบ โดยการส่งเสียง ผู้ดูแลมักจะฟังและตอบสนอง โดยทั่วไปผู้ดูแลมักทวนคำตอบอีกครั้งหนึ่ง สิ่งต่าง ๆ ดังกล่าวข้างต้นส่งผลให้กระบวนการอ่านเป็นปฏิสัมพันธ์ทางสังคมและเกิดขึ้นร่วมกันระหว่างผู้ดูแลและเด็ก

นอกจากนั้นครูและผู้ดูแลเด็กควรมีการพบปะ พูดคุย และแลกเปลี่ยนความคิดเห็นกับพ่อแม่ ผู้ปกครองอย่างสม่ำเสมอเกี่ยวกับสิ่งที่เด็กทำทั้งที่บ้านและที่โรงเรียน ทั้งนี้เพราะข้อมูลต่าง ๆ ดังกล่าวจะช่วยให้ทั้งครูและผู้ปกครองมีความรู้ ความเข้าใจในตัวเด็กมากยิ่งขึ้น ถ้าพ่อแม่ ผู้ปกครองขาดความรู้ในเรื่องพัฒนาการเด็ก ครูหรือผู้ดูแลจำเป็นต้องให้ความรู้ คำแนะนำแก่พ่อแม่ ผู้ปกครอง ในทางตรงกันข้าม ครูหรือผู้ดูแลก็สามารถเรียนรู้วิธีการในการเลี้ยงดูเด็กบางอย่างจากพ่อแม่ ผู้ปกครองได้เช่นกัน

กล่าวโดยสรุป คุณสมบัติของครูหรือผู้ดูแลส่งผลโดยตรงต่อคุณภาพการเลี้ยงดูเด็ก เด็กในวัยต่ำกว่า 3 ขวบจะประสบความสำเร็จในโรงเรียน และสามารถปรับตัวเข้ากับสิ่งแวดล้อมได้ดีหรือไม่นั้น ส่วนหนึ่งเป็นผลมาจากคุณภาพการเลี้ยงดูเป็นสำคัญ ดังนั้นบุคลากรผู้ทำหน้าที่ดูแลเด็กจึงจำเป็นต้องเป็นผู้ที่มีความรัก ความเอาใจใส่และความอดทนในการเรียนรู้เกี่ยวกับเด็กแต่ละคน รวมตลอดถึงมีส่วนร่วมในกิจกรรมต่างๆ ของเด็ก ทั้งนี้เพื่อส่งเสริมพัฒนาการ และกระตุ้น การเรียนรู้

សំណូមពរ

- Ainsworth, M.D.S. (1982). Early caregiving and later patterns of attachment. In M.H. Klaus & M.O. Robertson (Eds.), **Birth, interaction and attachment**. Skilman, NJ : Johnson & Johnson.
- Carew, J.V. (1980). Experience and the development of intelligence in young children at home and in day care. *Monographs of the Society for Research in Child Development*, **45 (6-7, Serial No. 187)**.
- Clarke-Stewart, K.A. (1973) Interactions between mothers and their young children : Characteristics and consequences. **Monographs of the Society for Research in Child Development**, 38 (6-7, Serial No. 153).
- Gotts, E.E. (June, 1988). The right to quality child care. **Childhood Education**, 268-275.
- Honig, A.S. (1986). Research in review : Stress and coping in children. In J.B. McCracken (Ed.), **Reducing stress in young children's lives** (pp. 142-167). Washington, DC : NAEYC.

Keenan, M. (1998). Making the transition from preschool to infant/toddler teacher. **Young Children**, 53 (2), 5-11.

Martin, J.A. (1981). A Longitudinal study of the consequences of early mother-infant interaction : A microanalytic approach. **Monographs of the Society for Research in Child Development**, 46 (3, Serial No. 190).

Stern, D. (1985). **The interpersonal world of the infant : A View from psychoanalysis and development psychology**. New York : Basic.

Tizard, B. (1981). Language at home and at school. In C.B. Cazden (Ed.), **Language in early childhood education** (revised edition, pp. 17-27). Washington, DC : NAEYC.

